

შპს მაგთიკომის ფიქსირებულ ქსელთან სავალდებულო დაშვების და საბითუმო მომსახურების შეთავაზების წინადადება („ოფერტა“)

დანართი - შეკვეთის მიცემის, მომზადების და შეწყვეტის პროცესები

შპს მაგთიკომის ფიქსირებულ  
ქსელთან სავალდებულო დაშვების  
და საბითუმო მომსახურების  
შეთავაზების წინადადება  
(„ოფერტა“)

დანართი - შეკვეთის მიცემის,  
მომზადებისა და შეწყვეტის  
პროცესები

შპს მაგთიკომის ფიქსირებულ ქსელთან სავალდებულო დაშვების და საბითუმო მომსახურების შეთავაზების წინადადება („ოფერტა“)

დანათი - შეკვეთის მიცემის, მომზადების და შეწყვეტის პროცესები

# 1 შინაარსი

1	შინაარსი.....	2
2	შესავალი.....	5
3	საგანი.....	5
3.1	„მაგთიკომის“ VULA ინტერნეტზე დაშვების მომსახურებები.....	5
3.2	„მაგთიკომის“ Bitstream ინტერნეტზე დაშვების მომსახურებები.....	6
3.3	„მაგთიკომის“ ინტერნეტზე დაშვების გადაცემის მომსახურებები.....	6
3.4	„მაგთიკომის“ ფიზიკურ ინფრასტრუქტურაზე დაშვების მომსახურებები.....	6
3.5	„მაგთიკომის“ ოპტიკურ ინფრასტრუქტურაზე დაშვების მომსახურებები.....	6
3.6	„მაგთიკომის“ ქსელით გადაცემის მომსახურებები.....	6
3.7	„მაგთიკომის“ თანალოკაციის მომსახურება.....	7
4	ქსელის გეგმა.....	7
5	პროგნოზირება.....	7
5.1	პროგნოზირების პროცესი.....	7
5.2	შეკვეთები პროგნოზის გადაჭარბებით.....	7
6	ოპერატორებს შორის კომუნიკაცია.....	7
7	„მაგთიკომის“ VULA დაშვების მომსახურებები.....	8
7.1	მომსახურების აღწერილობა.....	8
7.2	მომსახურებაზე შეკვეთის მიცემის პროცედურა.....	9
7.3	„მაგთიკომის“ VULA დაშვების მომსახურებაზე მოთხოვნის წარდგენა.....	10
7.4	„მაგთიკომის“ VULA დაშვების მომსახურებაზე მოთხოვნის ვალიდაცია.....	10
7.5	„მაგთიკომის“ VULA დაშვების მომსახურებაზე შეკვეთის წარდგენა.....	11
7.6	„მაგთიკომის“ VULA დაშვების მომსახურებაზე შეკვეთაზე თანხმობა.....	12
7.7	„მაგთიკომის“ VULA ინტერნეტ დაშვების მომსახურებების მომზადება.....	12
7.8	„მაგთიკომის“ VULA ინტერნეტ დაშვების მომსახურების შეწყვეტა.....	14
7.9	„მაგთიკომის“ VULA ინტერნეტ დაშვების მომსახურების შეწყვეტის მოთხოვნის წარდგენა.....	14
8	„მაგთიკომის“ Bitstream ინტერნეტ დაშვების მომსახურება.....	15
8.1	მომსახურების აღწერილობა.....	15
8.2	მომსახურებაზე შეკვეთის მიცემის პროცედურა.....	17
8.3	„მაგთიკომის“ Bitstream დაშვების მომსახურებაზე მოთხოვნის ვალიდაცია.....	17
8.4	„მაგთიკომის“ Bitstream დაშვების მომსახურებაზე შეკვეთის წარდგენა.....	18
8.5	„მაგთიკომის“ Bitstream დაშვების მომსახურებაზე შეკვეთაზე თანხმობა.....	18
8.6	„მაგთიკომის“ Bitstream ინტერნეტ დაშვების მომსახურებების მომზადება.....	19

**შპს მაგთიკომის ფიქსირებულ ქსელთან სავალდებულო დაშვების და საბითუმო მომსახურების შეთავაზების წინადადება („ოფერტი“)**

**დანათი - შეკვეთის მიცემის, მომზადების და შეწყვეტის პროცესები**

8.7	„მაგთიკომის“ Bitstream ინტერნეტ დაშვების მომსახურების შეწყვეტა .....	20
8.8	„მაგთიკომის“ Bitstream ინტერნეტ დაშვების მომსახურების შეწყვეტის მომთხოვნის წარდგენა .....	20
9	„მაგთიკომის“ VULA ინტერნეტ დაშვების გადაცემისგადაცემის მომსახურება .....	22
9.1	მომსახურების აღწერილობა.....	22
9.2	„მაგთიკომის“ VULA ინტერნეტ დაშვების გადაცემის იმპლემენტაციის მომსახურებაზე შეკვეთის მიცემა .....	23
9.3	VULA გადაცემის მომსახურებაზე შეკვეთის ვალიდაცია .....	23
9.4	VULA გადაცემის მომსახურებაზე შეკვეთის იმპლემენტაცია.....	24
9.5	VULA ინტერნეტ დაშვების გადაცემის მომსახურების შეწყვეტა .....	25
9.6	VULA ინტერნეტ დაშვების გადაცემის მომსახურების შეწყვეტის მოთხოვნა .....	26
9.7	VULA ინტერნეტ დაშვების გადაცემის მომსახურების შეწყვეტის მოთხოვნის შესრულება 27	
10	„მაგთიკომის“ Bitstream ინტერნეტ დაშვების გადაცემის მომსახურება .....	29
10.1	Bitstream ინტერნეტ დაშვების გადაცემის მომსახურებების აღწერილობა .....	29
10.2	„მაგთიკომის“ Bitstream დაშვების გადაცემის იმპლემენტაციის მომსახურებებზე შეკვეთის მიცემა .....	30
10.3	დაშვების გადაცემის იმპლემენტაციის მომსახურებებზე მოთხოვნის ვალიდაცია.....	31
10.4	Bitstream დაშვების მომსახურების გადაცემის მომსახურების იმპლემენტაციის მომსახურებებზე შეკვეთის შესრულება .....	32
10.5	Bitstream დაშვების გადაცემის მომსახურების შეწყვეტა.....	33
10.6	Bitstream ინტერნეტ დაშვების გადაცემის მომსახურების შეწყვეტის მოთხოვნა .....	34
10.7	Bitstream ინტერნეტ დაშვების გადაცემის მომსახურების შეწყვეტის მოთხოვნების დამუშავება .....	34
10.8	ინტერნეტ დაშვების გადაცემის მომსახურების შეწყვეტის მოთხოვნის შესრულება.....	35
11	„მაგთიკომის“ არხზე დაშვების მომსახურება.....	37
12	„მაგთიკომის“ საჰაერო ოპტიკურ-ბოჭკოვანი კაბელით მომსახურება .....	37
13	„მაგთიკომის“ მონაცემთა გადაცემის ქსელის მომსახურებები .....	37
13.1	მონაცემთა გადაცემის მომსახურებების აღწერილობა .....	37
13.2	„მაგთიკომის“ მონაცემთა გადაცემის ქსელის მომსახურებებზე შეკვეთის მიცემა .....	38
13.3	მონაცემთა გადაცემის ქსელის მომსახურებებზე შეკვეთაზე თანხმობა.....	38
13.4	მონაცემთა გადაცემის მომსახურებებზე შეკვეთის განხორციელებადობის თეორიული ანალიზი.....	38
13.5	მონაცემთა გადაცემის ქსელის მომსახურებებზე შეკვეთის განხორციელებადობის სავალდებულო ანალიზი.....	39
13.6	გადაცემის მომსახურების იმპლემენტაციის გეგმა .....	40
13.7	მომსახურების იმპლემენტაცია.....	42

**შპს მაგთიკომის ფიქსირებულ ქსელთან სავალდებულო დაშვების და საბითუმო მომსახურების შეთავაზების წინადადება („ოფერტა“)**

**დანართი - შეკვეთის მიცემის, მომზადების და შეწყვეტის პროცესები**

13.8	მონაცემთა გადაცემის ქსელის მომსახურების შეწყვეტა.....	43
13.9	მონაცემთა გადაცემის ქსელის მომსახურების შეწყვეტის მოთხოვნა.....	44
13.10	მონაცემთა გადაცემის ქსელის მომსახურების შეწყვეტაზე მოთხოვნაზე თანხმობა.....	44
14	„მაგთიკომის“ თანალოკაციის მომსახურება.....	46
14.1	მომსახურების აღწერილობა.....	46
14.2	„მაგთიკომის“ თანალოკაციის მომსახურების შეკვეთა .....	47
14.3	„მაგთიკომის“ თანალოკაციის მომსახურების შეკვეთაზე თანხმობა .....	48
14.4	„მაგთიკომის“ თანალოკაციის მომსახურებაზე შეკვეთის განხორციელებადობის ანალიზი 48	
14.5	„მაგთიკომის“ თანალოკაციის მომსახურებაზე შეკვეთის განხორციელება .....	49
14.6	„მაგთიკომის“ თანალოკაციის მომსახურების მიღება-ჩაბარება .....	49
14.7	განხორციელებულ თანალოკაციის მომსახურებაში ცვლილებების შეტანა .....	53
14.8	განხორციელებულ თანალოკაციის მომსახურებაში ცვლილებების შეტანის მოთხოვნა ..	53
14.9	თანალოკაციის მომსახურებაში ცვლილებების შეტანის მოთხოვნის შეფასება და თანხმობა.....	54
14.10	თანალოკაციის მომსახურებაში ცვლილებების შეტანის მოთხოვნის შესრულება.....	55
14.11	„მაგთიკომის“ თანალოკაციის მომსახურების შეწყვეტა .....	55
14.12	თანალოკაციის შეწყვეტის მოთხოვნა .....	56
14.13	თანალოკაციის მომსახურების შეწყვეტის მოთხოვნაზე თანხმობა.....	56
14.14	თანალოკაციის მომსახურების შეწყვეტის მოთხოვნის შესრულება.....	58
დანართი „გ“ – 1:	„მაგთიკომის“ VULA დაშვების მომსახურების მოთხოვნის/შეკვეთის ფორმა .....	60
დანართი „გ“ – 2:	VULA ინტერნეტ დაშვების მომსახურების შეკვეთის პროცესის მიმოხილვა.....	62
დანართი „გ“ – 3:	VULA ინტერნეტ დაშვების მომსახურების შეწყვეტის მოთხოვნის ფორმა .....	64
დანართი „გ“ – 4:	VULA ინტერნეტ დაშვების მომსახურების შეწყვეტის პროცესი .....	66
დანართი „გ“ – 5:	Bitstream ინტერნეტ დაშვების მომსახურების მოთხოვნის/შეკვეთის ფორმა .....	67
დანართი „გ“ – 6:	Bitstream დაშვების მომსახურების შეკვეთისა და მომზადების პროცესის მიმოხილვა.....	69
დანართი „გ“ – 7:	Bitstream ინტერნეტ დაშვების მომსახურების შეწყვეტის მოთხოვნის ფორმა .....	71
დანართი „გ“ – 8:	Bitstream ინტერნეტ დაშვების შეწყვეტის მოთხოვნის პროცესის მიმოხილვა.....	72

## შპს მაგთიკომის ფიქსირებულ ქსელთან სავალდებულო დაშვების და საბითუმო მომსახურების შეთავაზების წინადადება („ოფერტა“)

დანათი - შეკვეთის მიცემის, მომზადების და შეწყვეტის პროცესები

## 2 შესავალი

წინამდებარე „გ“ დანართში განსაზღვრულია მოთხოვნის, შეკვეთის მიცემის, განზადების, თანხმობისა და შეწყვეტის ერთობლივი პროცესები („პროცესები“), რომლებიც „მაგთიკომისა“ და OLO-ის მიერ უნდა შესრულდეს, რათა ხელი შეუწყონ „მომზადებამდე“, „შეკვეთის“ დამუშავებისა და „მომზადების შემდგომ“ შეუფერხებელ და ეფექტურ პროცესებს წინამდებარე „ხელშეკრულების“ მიხედვით „მაგთიკომის“ მიერ OLO-ისთვის საბითუმო „მომსახურებებზე და ტექნიკურ საშუალებებზე“ დაშვების მიწოდებასთან დაკავშირებით. წინამდებარე დოკუმენტი მხარს უჭერს „ხელშეკრულებას“ და წარმოადგენს იმ ურთიერთშეთანხმებულ „პროცესებს“, რომლებიც გამოიყენება ამ „მომსახურებების“ მიწოდებისა და ფუნქციონირების ხელშესაწყობად.

დოკუმენტი ეხება OLO-ის მიმართ „მაგთიკომის“ მარეგულირებელ ვალდებულებებს, რომელიც დადგენილია „კომისიის“ მიერ და ამის პარალელურად OLO-ისთვის ქმნის მექანიზმებს იმ რესურსების მისაწოდებლად, რომლებიც აუცილებელია „მაგთიკომის“ მიერ ამ ვალდებულებების შესასრულებლად.

თუ „ხელშეკრულებაში“ ნახსენებია პროცესებთან დაკავშირებული პროცესები ან საკითხები, ასეთი საკითხების მართვა განხორციელდება ამ დანართის დებულებების შესაბამისად. „ხელშეკრულების ძირითად ტექსტსა“ და ამ „გ“ დანართის ენას შორის რაიმე წინააღმდეგობის შემთხვევაში, უპირატესობა მიენიჭება „ხელშეკრულების ძირითადი ტექსტის“ ენას.

„დანართში“ წარმოდგენილი თითოეული „მომსახურების“ მაღალი დონის აღწერილობები მოცემულია აღქმის გაიოლებისა და სიცხადის მიზნით; აქ წარმოდგენილი „მომსახურების“ აღწერილობის ენასა და დანართში („VULA და Bitstream საბითუმო მომსახურების პირობები“) დეტალურად აღწერილ „მომსახურებებს“ შორის რაიმე წინააღმდეგობის შემთხვევაში, უპირატესობა მიენიჭება დანართის- „VULA და Bitstream საბითუმო მომსახურების პირობები“ ენას.

## 3 საგანი

ამ დოკუმენტში აღწერილია „ხელშეკრულების“ თანახმად შეთავაზებული „მომსახურებებისა“ და „ტექნიკური საშუალებების“ იმპლემენტაციისა და ფუნქციონირებისთვის აუცილებელი „პროცესები“, კერძოდ:

### 3.1 „მაგთიკომის“ VULA ინტერნეტზე დაშვების მომსახურებები

3.1.1 VULA ინტერნეტზე დაშვების მომსახურება FTTh/GPON ტექნოლოგიის გამოყენებით;

შპს მაგთიკომის ფიქსირებულ ქსელთან სავალდებულო დაშვების და საბითუმო მომსახურების შეთავაზების წინადადება („ოფერტა“)

დანათი - შეკვეთის მიცემის, მომზადების და შეწყვეტის პროცესები

- 3.1.2 VULA ინტერნეტზე დაშვების მომსახურება FTTb/Ethernet ტექნოლოგიის გამოყენებით;
- 3.1.3 VULA ინტერნეტზე დაშვების მომსახურება FTTh/GPON ტექნოლოგიის გამოყენებით, CPE მოდემით;
- 3.1.4 VULA ინტერნეტზე დაშვების მომსახურება FTTb/Ethernet ტექნოლოგიის გამოყენებით, CPE მოდემით.
- 3.2 „მაგთიკომის“ Bitstream ინტერნეტზე დაშვების მომსახურებები
  - 3.2.1 მე-2 დონე (Ethernet) ინტერნეტზე დაშვების მომსახურება (ცენტრალური გადაცემა Handover);
  - 3.2.2 მე-3 დონე (IP დონე) ინტერნეტზე დაშვების მომსახურება (ცენტრალური გადაცემა); კონტროლირებადი BNG-ის გარეშე;
  - 3.2.3 მე-3 დონე (IP დონე) ინტერნეტზე დაშვების მომსახურება (central Handover); კონტროლირებადი BNG-ით.
- 3.3 „მაგთიკომის“ ინტერნეტზე დაშვების გადაცემის მომსახურებები
  - 3.3.1 „მაგთიკომის“ VULA ინტერნეტზე დაშვების გადაცემის მომსახურება;
  - 3.3.2 „მაგთიკომის“ მე-2 დონის Bitstream ინტერნეტზე დაშვების გადაცემის მომსახურება;
  - 3.3.3 „მაგთიკომის“ მე-3 დონის Bitstream ინტერნეტზე დაშვების გადაცემის მომსახურება.
- 3.4 „მაგთიკომის“ ფიზიკურ ინფრასტრუქტურაზე დაშვების მომსახურებები
  - 3.4.1 არხზე დაშვების მომსახურება;
  - 3.4.2 საჰაერო ოპტიკურ-ბოჭკოვანი კაბელით მომსახურება (ბოძები?)
- 3.5 „მაგთიკომის“ ოპტიკურ ინფრასტრუქტურაზე დაშვების მომსახურებები
  - 3.5.1 გაუნათებელი ოპტიკურ-ბოჭკოვანი კაბელების იჯარის მომსახურება.
- 3.6 „მაგთიკომის“ ქსელით გადაცემის მომსახურებები
  - 3.6.1 მე-2 დონის Ethernet წერტილიდან წერტილამდე (P2P) გადაცემის მომსახურება;
  - 3.6.2 მე-3 დონის IP დონის წერტილიდან წერტილამდე (P2P) გადაცემის მომსახურება.

## შპს მაგთიკომის ფიქსირებულ ქსელთან სავალდებულო დაშვების და საბითუმო მომსახურების შეთავაზების წინადადება („ოფერტა“)

დანათი - შეკვეთის მიცემის, მომზადების და შეწყვეტის პროცესები

3.7 „მაგთიკომის“ თანალოკაციის მომსახურება.

## 4 ქსელის გეგმა

4.1.1 „დაშვების მოთხოვნის“ წარდგენისას და შემდეგ თავის „ქსელში“ არსებითი ცვლილებების განხორციელებამდე, „OLO“ წარუდგენს „მაგთიკომს“ „ქსელის გეგმას“, რომელიც შესაბამისობაში უნდა იყოს მხარეთა შორის შეთანხმებულ სახელმძღვანელო მოთხოვნებთან. „ქსელის გეგმა“ უნდა განახლდეს ქსელის იმ გეგმიურ რეკონფიგურაციამდე ან გაფართოებამდე სულ ცოტა 90 დღით ადრე, რომელსაც არსებითი გავლენა აქვს „მაგთიკომის“ შესაძლებლობაზე მიაწოდოს მისი „ოფერტით“ შეთავაზებული „მომსახურებები.“ „მაგთიკომის“ პასუხისმგებლობს გამოირიცხება იმ შემთხვევაში, თუ OLO დროულად ვერ განახლებს მისი „ქსელის გეგმის“ რაიმე არსებით ელემენტს.

## 5 პროგნოზირება

5.1 პროგნოზირების პროცესი

5.1.1 OLO „მაგთიკომს“ წარუდგენს მცოცავ „კვარტალურ პროგნოზებს“ მხარეთა მიერ შეთანხმებული განსაზღვრული პროცედურების შესაბამისად.

5.2 შეკვეთები პროგნოზის გადაჭარბებით

5.2.1 „მომსახურებაზე შეკვეთები“, რომლებიც აღემატება შესაბამის „მომსახურებაზე“ საპროგნოზო მოთხოვნას, „მაგთიკომის“ მიერ დამუშავდება შეძლებისდაგვარად და მათზე არ გავრცელდება „მაგთიკომის“ მიერ „ხელშეკრულებით“ ნაკისრი ვალდებულებები.

## 6 ოპერატორებს შორის კომუნიკაცია

6.1.1 „მხარეებმა“ განსაზღვრავენ და შეთანხმებენ სპეციალური ორმხრივ არხებს და საკონტაქტო წერტილებით წინამდებარე „ხელშეკრულებით“ გათვალისწინებულ „მომსახურებებზე“/„ტექნიკურ საშუალებებზე“ „შეკვეთის მიცემასთან“ და მათ „მომზადებასთან“ დაკავშირებული ყველა კომუნიკაციისათვის. ესენი მოიცავს „მომსახურების მოთხოვნების“, „მომსახურებაზე შეკვეთების“ წარდგენასა და თანხმობას, პასუხებს განხორციელებადობასთან დაკავშირებით, „საველე ტექნიკური სპეციალისტის“ საჭირო მხარდაჭერის დაგეგმვასა და მართვას, და „მომსახურების შეწყვეტაზე შეკვეთებს.“ „პროცესებში“

## შპს მაგთიკომის ფიქსირებულ ქსელთან სავალდებულო დაშვების და საბითუმო მომსახურების შეთავაზების წინადადება („ოფერტა“)

### დანათი - შეკვეთის მიცემის, მომზადების და შეწყვეტის პროცესები

აღწერილი მოთხოვნილი თუ დამუშავების პროცესში არსებული „მომსახურებაზე შეკვეთების“ მიწოდებასთან, შეწყვეტასთან თუ მოდიფიკაციასთან“ დაკავშირებული მოთხოვნები ან პასუხები მიწოდებული უნდა იყოს შეთანხმებული ქონთენტის მოთხოვნების, მიწოდების პროცესებისა და საკომუნიკაციო არხის შესაბამისად.

- 6.1.2 „მხარეების“ მიერ ასევე უნდა დაინიშნოს „ტექნიკური, საოპერაციო და ფინანსური“ წარმომადგენლები „სამუშაო ჯგუფში“ თითოეული „მხარის“ წარმოდგენის მიზნით. „სამუშაო ჯგუფის“ წევრ(ებ)ს, რომელსაც აქვს იმ კითხვისა თუ საკითხის განხილვის უფლებამოსილება, რომელიც „მხარეთა“ შორის შეიძლება წარმოიშვას, უნდა ეცნობოს და მასთან უნდა მოხდეს კონსულტაციის გავლანებისმიერი ასეთი კითხვისა და თუ საკითხის სწრაფად გადაწყვეტის პირველი ნაბიჯის სახით. იმ შემთხვევაში, თუ „სამუშაო ჯგუფი“ რაიმე საკითხზე ვერ შეთანხმდებიან, ნებისმიერი „მხარეს“ აქვს უფლება შესაბამისი საკითხის გადასაწყვეტად იხელმძღვანელოს „დავების გადაწყვეტის“ შეთანხმებული პროცედურით.

## 7 „მაგთიკომის“ VULA დაშვების მომსახურებები

### 7.1 მომსახურების აღწერილობა

- 7.1.1 როგორც დანართში („VULA და Bitstream საბითუმო მომსახურების პირობები“) წარმოდგენილ შესაბამის „მომსახურების განრიგშია“ დეტალურად აღწერილი, „მაგთიკომის“ VULA ინტერნეტ დაშვების მომსახურებები ითვალისწინებს მექანიზმს, რომლითაც OLO-ს შეუძლია „მაგთიკომის“ პასიურ ოპტიკურ-ბოჭკოვან ქსელს (PON) მიუერთდნენ OLO-ის ინფრასტრუქტურის „მაგთიკომის“ PoP-ებში ან PoP-ების მიმდებარედ თანალოკაციით, რითაც ამ PoP-ებიდან ერთი ან მეტი ხდება სპეციალური „გადაცემის უბნები.“ OLO-ს აქტიური ქსელიდან „მაგთიკომის“ პასიურ ოპტიკურ-ბოჭკოვან ქსელზე (PON) გადასვლა მიიღწევა „მაგთიკომის“ ოპტიკურ გამანაწილებელ ფართან (ODF) ახლოს „გადაცემის გამანაწილებელი ფარის“ (HDF) დამონტაჟებით. როგორც დეტალურად არის აღწერილი „მაგთიკომის“ „თანალოკაციისა“ და „მაგთიკომის“ VULA გადაცემის მომსახურების განრიგებში,“ OLO-ს მიერ მოწოდებული იქნება მის HDF-ზე მიერთებული შემაერთებელი კაბელი, რომელსაც „მაგთიკომი“ თავის საკუთარ ODF-ს მიუერთებს. დამონტაჟებისა და მიღება-ჩაბარების შემდეგ, OLO-სთვის შესაძლებელი იქნება წარმოადგინოს „შეკვეთები“ VULA შეერთებებზე იმ „ბოლო მომხმარებლის“ ლოკაციისთვის, რომელიც „მაგთიკომის“ PON ქსელით



შპს მაგთიკომის ფიქსირებულ ქსელთან სავალდებულო დაშვების და საბითუმო მომსახურების შეთავაზების წინადადება („ოფერტა“)

**დანათი - შეკვეთის მიცემის, მომზადების და შეწყვეტის პროცესები**

უერთდება „გადაცემის უბანს,“ ამ მე-7 მუხლში აღწერილი პროცესის გამოყენებით.

7.1.2 „მაგთიკომის“ VULA დაშვების მომსახურება შემოთავაზებულია ოთხ ვარიანტში, რომლებიც წარმოდგენილია შემდეგ ცხრილში.

კავშირის ტიპი	FTTx	FTTb
CPE-ით	20-100+ მბ/წმ	20-100 მბ/წმ
CPE-ის გარეშე	20-100+ მბ/წმ	20-100 მბ/წმ

7.1.3 როგორც დანართში („VULA და Bitstream საბითუმო მომსახურების პირობები“) უფრო დეტალურად არის აღწერილი, ეს მომსახურება ხელმისაწვდომია დაშვების სიჩქარის რამდენიმე ვარიანტში, რომ შესაბამისობაში იყოს FTTx და FTTb აპარატურასთან.

7.1.4 როგორც ქვემოთ არის განხილული, „შეკვეთის მიცემისა და მომზადების პროცესი“ განსხვავდება შემდეგი გარემოებებიდან გამომდინარე:

- (a) „მომსახურება“ შეკვეთილია CPE-ით თუ CPE-ის გარეშე.
- (b) „მომხმარებელი, რომლისთვისაც შეკვეთა მზადდება,“ ახალ ინტერნეტ-კავშირს იღებს თუ „მაგთიკომის“ არსებული მომსახურება OLO-ზე გადააქვს;
- (c) მოითხოვს თუ არა მომსახურების ინსტალაციის გარემოებები ONT-ის ჩანაცვლებას ან განახლებას.
- (d) შეძლებს თუ არა „მაგთიკომი“ ლოკაციაზე შესვლას აუცილებელი ქსელის ინფრასტრუქტურის დასამონტაჟებლად (ჩვეულებრივ, გამოიყენება ახლად აშენებული შენობების შემთხვევაში და კერძო სექტორში ელექტო უსაფრთხოების და სხვა ნორმების/აკრძალვების გათვალისწინებით).

**7.2 მომსახურებაზე შეკვეთის მიცემის პროცედურა**

7.2.1 VULA დაშვების მომსახურებაზე შეკვეთის წარდგენა ხორციელდება შემდეგი საფეხურებით:

1.1.1 მომსახურების მოთხოვნის წარდგენა

- (a) მომსახურების მოთხოვნის ვალიდაცია
- (b) მომსახურებაზე შეკვეთის წარდგენა

შპს მაგთიკომის ფიქსირებულ ქსელთან სავალდებულო დაშვების და საბითუმო მომსახურების შეთავაზების წინადადება („ოფერტა“)

დანათი - შეკვეთის მიცემის, მომზადების და შეწყვეტის პროცესები

7.3 „მაგთიკომის“ VULA დაშვების მომსახურებაზე მოთხოვნის წარდგენა

7.3.1 OLO მომსახურების მოთხოვნას „მაგთიკომს“ წარუდგენს „მომხმარებლის“ ინტერნეტზე დაშვების მოთხოვნით, მათ შორის, იმ კონკრეტულობით, რაც საჭიროა მოთხოვნილი მომსახურების ზუსტი ადგილმდებარეობის, აგრეთვე მომსახურების ვარიანტების (მაგ., სიჩქარის და CPE მოთხოვნების) მკაფიოდ დადგენისთვის, იმ ფორმით, რომელიც შეესაბამება ამ ამ დანართის #1 ფორმის - „მომსახურების მოთხოვნის ფორმის“ ნიმუშს.

7.3.2 „მაგთიკომი“ „მომსახურების მოთხოვნის ფორმას“ განიხილავს მისი სისრულისა და სიცხადის ვალიდაციის მიზნით და იძლევა ერთ-ერთ შემდეგ პასუხს:

(a) ჩანს, რომ წარმოდგენილი „მომსახურების მოთხოვნის ფორმა“ სრულია და ვალიდურია, და მიღებულია „მაგთიკომის“ მიერ შემდგომი დამუშავებისთვის; ან

(b) „მაგთიკომს“ მოთხოვნის შეფასება არ შეუძლია არასრული ან ორაზროვანი ინფორმაციის გამო.

7.3.3 7.2.3(ბ) ქვეპუნქტით გათვალისწინებული პასუხის შემთხვევაში, „მაგთიკომის“ პასუხში მითითებული უნდა იყოს მონაცემები „მომსახურების მოთხოვნაში“ არსებულ ნაკლოვანებასთან თუ ნაკლოვანებებთან დაკავშირებით.

7.4 „მაგთიკომის“ VULA დაშვების მომსახურებაზე მოთხოვნის ვალიდაცია

7.4.1 VULA დაშვების მომსახურებაზე მოთხოვნის ვალიდაციის პროცესი გამოიყენება მოთხოვნილ მომსახურების ადგილზე „მომსახურებ(ებ)ის“ მიწოდების განხორციელებადობის საწყისი, თეორიული ანალიზის („განხორციელებადობის თეორიული ანალიზი“) ჩასატარებლად. „მაგთიკომი“, OLO-ის მიერ „მომსახურების მოთხოვნაში“ წარმოდგენილ ინფორმაციას განიხილავს და ატარებს მოთხოვნილ მომსახურების „განხორციელებადობის თეორიულ ანალიზს“ და იღებს საწყის გადაწყვეტილებას მასზე, რომ „დაშვების მომსახურების მოთხოვნა“ ან:

(a) განხორციელებადია არსებული ინფრასტრუქტურით; მომსახურების ადგილი მიერთებულია „გადაცემის კომუტაციის უბანზე“, სადაც OLO-ს აქვს არსებული და მუშა HDF;

(b) განხორციელებადია არსებული ინფრასტრუქტურით, მაგრამ მხოლოდ განსაზღვრულ, სიჩქარითრომელიც შესაძლებელია მოთხოვნილი მომსახურების სიხშირულ ზოლზე ნაკლები იყოს;

შპს მაგთიკომის ფიქსირებულ ქსელთან სავალდებულო დაშვების და საბითუმო მომსახურების შეთავაზების წინადადება („ოფერტა“)

დანათი - შეკვეთის მიცემის, მომზადების და შეწყვეტის პროცესები

- (c) განხორციელებადია მხოლოდ მას შემდეგ, რაც OLO უზრუნველყოფს ახალ „გადაცემის უბანს“ იმ PoP-ზე, რომელიც მოცემულ მომხმარებელს ემსახურება;
- (d) განუხორციელებადია იმის გამო, რომ აღნიშნულ ლოკაციაზე „მაგთიკომის“ ქსელის ინფრასტრუქტურა არ არის; „მაგთიკომის“ მომსახურების ზონის ფარგლებს მიღმა; ან
- (e) ვალიდური არ არის, ვინაიდან მოთხოვნილი ლოკაცია უცნობია, არარსებელია ან მოთხოვნაში საკმარისი კონკრეტული არ არის მითითებული ის ლოკაცია, სადაც მომსახურება მოითხოვება.

7.5 „მაგთიკომის“ VULA დაშვების მომსახურებაზე შეკვეთის წარდგენა

- 7.5.1 ზემოთ (ა) ქვეპუნქტით გათვალისწინებული პასუხის „განხორციელებადია არსებული ინფრასტრუქტურის“ შემთხვევაში „განხორციელებადობის თეორიული ანალიზის“ შედეგის მიღების შემდეგ, „მაგთიკომის“ მიერ მოხდება „შეკვეთის ნომრის“ მინიჭება და „დაშვების მსურველმა“ უნდა შეავსოს და წარმოადგინოს შევსებული „VULA დაშვების მომსახურებაზე შეკვეთა“ იმ ფორმით, რომელიც შეესაბამება ამ დანართის #1 ფორმის ნიმუშს.
- 7.5.2 ზემოთ (ბ) ქვეპუნქტით გათვალისწინებული პასუხის „განხორციელებადია არსებული ინფრასტრუქტურით“ (მომსახურება განხორციელებადია, მაგრამ მხოლოდ „მომსახურების მოთხოვნაში“ მითითებულზე უფრო დაბალი სიჩქარით), OLO-ს აქვს უფლება, სურვილის შემთხვევაში, განმეორებით წარმოადგინოს „მომსახურების მოთხოვნა“ უფრო დაბალი სიჩქარის მითითებით;
- 7.5.3 ზემოთ (გ) ქვეპუნქტით გათვალისწინებული პასუხის შემთხვევაში, სადაც OLO-ს მაინც სურს მოთხოვნილ ლოკაციაზე მომსახურების მიწოდება, OLO ერთპიროვნულად არის პასუხისმგებელი იმ პრობლემების მოგვარებაზე და ინფრასტრუქტურის იმპლემენტაციაზე, რომლებიც აუცილებელია იმისათვის, რომ მისი მოთხოვნა განხორციელებადი გახდეს.
- 7.5.4 ეს „პროცესი“ ვერ გადავა „შეკვეთის მიცემისა და მომზადების პროცესების“ ეტაპზე, თუ ჯერ მიღწეული არ არის (ა) პასუხის შედეგი 7.4.1 პუნქტით გათვალისწინებულ „მომსახურების მოთხოვნასთან“ მიმართებით.

შპს მაგთიკომის ფიქსირებულ ქსელთან სავალდებულო დაშვების და საბითუმო მომსახურების შეთავაზების წინადადება („ოფერტა“)

დანათი - შეკვეთის მიცემის, მომზადების და შეწყვეტის პროცესები

7.6 „მაგთიკომის“ VULA დაშვების მომსახურებაზე შეკვეთაზე თანხმობა

7.6.1 „VULA დაშვების მომსახურებაზე შეკვეთის“ ფორმის მიღებისთანავე, „მაგთიკომი“ შეამოწმებს და დაადასტურებს, რომ „შეკვეთის“ ფორმა სრულია, და შემდეგ ვალიდაციის ფარგლებში განახორციელებს დამატებით შემოწმებებს, მათ შორის, სათანადო შემთხვევაში, ბოლო მომხმარებლის დავალიანებას.

7.6.2 თუ შემდეგი მოთხოვნებიდან ან პირობებიდან ერთი ან მეტი არ კმაყოფილდება, „მაგთიკომი“ დაახარვეზებს მოთხოვნას და OLO-ს წარუდგენს შესაბამის შეტყობინებას დახარვეზების მიზეზების მითითებით. „მაგთიკომი“ OLO-ს წარუდგენს დანართში (მომსახურების საფასური) განსაზღვრულ შესაბამის საფასურს:

- (a) იმ შემთხვევაში, თუ „ბოლო მომხმარებელს“ უკვე აქვს არსებული FTTH-ზე დაფუძნებული მომსახურება: ასეთ შემთხვევებში, „მაგთიკომი“, სხვა გარემოებებთან ერთად, შეამოწმებს, შეუძლია თუ არა „ბოლო მომხმარებელს“ მისი ინტერნეტ მომსახურების OLO-ზე გადატანა იმ პირობით, თუ:
  - (i) სახეზე არ არის შუსრულებული ვალდებულება; ან/და
  - (ii) სახეზე არ არის ხელშეკრულების პირობ(ებ)ის დარღვევა; და
  - (iii) „ბოლო მომხმარებლის“ ფართში არსებული ONT გამოცვლას არ საჭიროებს.
- (b) ვალიდური მოთხოვნები „მაგთიკომის“ მიერ დადასტურდება და განხორციელდება მხარეთა მიერ შეთანხმებულ ვადებში.

7.6.3 თუ „შეკვეთაზე თანხმობის პროცესის“ მეშვეობით დადასტურდება, რომ „შეკვეთა“ შეიძლება შესრულდეს, „მაგთიკომი“ შეატყობინებს OLO-ს და „VULA დაშვების მომსახურებაზე შეკვეთას“ დაამუშავებს 7.7 პუნქტში განხილული „პროცესის“ მიხედვით.

7.7 „მაგთიკომის“ VULA ინტერნეტ დაშვების მომსახურებების მომზადება

7.7.1 თუ „მომხმარებელს“ არ აქვს FTTx კავშირი, „მაგთიკომი“ შეატყობინებს OLO-ს და „ბოლო მომხმარებლის“ ფართში დაამონტაჟებს შესაბამის „ქსელის“ ინფრასტრუქტურას (მათ შორის, CPE-ს, თუ „შეკვეთის ფორმაში“ მოთხოვნილია) და „VULA დაშვების მომსახურებაზე შეკვეთას“ შეავსებს მხარეთა მიერ შეთანხმებულ ვადებში.

7.7.2 განსაზღვრულ შემთხვევებში, ჩვეულებრივ ახლად აშენებულ ადგილებში, სადაც „მაგთიკომს“ ან უარი უთხრეს მრავალბინიან

შპს მაგთიკომის ფიქსირებულ ქსელთან სავალდებულო დაშვების და საბითუმო მომსახურების შეთავაზების წინადადება („ოფერტა“)

**დანათი - შეკვეთის მიცემის, მომზადების და შეწყვეტის პროცესები**

შენობაში შესვლაზე ან ხელი შეუშალეს მრავალბინიან შენობაში ინფრასტრუქტურის დამონტაჟებაში, ან იქ, სადაც „მაგთიკომს“ ჯერ არ დაუსრულებია „ბოლო მილის“/მომხმარებლის ფართის ინფრასტრუქტურის დამონტაჟება - სადაც ჯერ არ არის ODP, ამ ფართს რომ მოემსახუროს, „მაგთიკომი“ OLO-ს სთხოვს დაიხმაროს „ბოლო მომხმარებელი“ ან მის ფართში ქსელის დამონტაჟებაზე ნებართვის გაცემაში ან ფართზე ან ფართში აუცილებელი ინფრასტრუქტურის დამონტაჟებაზე მრავალბინიან შენობის მესაკუთრისაგან/ამხანაგობისგან ნებართვის მიღებაში. ასეთ შემთხვევებში, „მაგთიკომი“ ვერ იძლევა გარანტიებს შეთანხმებულ ვადებთან დაკავშირებით, ვინაიდან, მეტწილად, ეს პროცესი მის კონტროლს საერთოდ არ ექვემდებარება. ამასთან, „მაგთიკომი“ ეცდება OLO-სთან და მის „ბოლო მომხმარებელთან“ ერთად იპოვოს ისეთი გამოსავალი, რომ დამონტაჟება ჩატარდეს უმოკლეს შესაძლო გონივრულ დროში.

- 7.7.3 იმ შემთხვევაში, თუ „ბოლო მომხმარებელს“ „მაგთიკომის“ FTTx კავშირი უკვე აქვს, „მაგთიკომმა“ შეიძლება OLO-სგან მოითხოვოს „ბოლო მომხმარებელთან“ შეხვედრის ხელსაყრელ დროს დანიშვნა და იმ პირობით, თუ „მაგთიკომისთვის“ შესაძლებელია ONT-ის გამოცვლა; სხვაგვარად, ეს პროცესი გრძელდება 7.7.6 პუნქტში.
- 7.7.4 თუ მოთხოვნა ახალ „ბოლო მომხმარებელზე“ იყო, ეს პროცესი გრძელდება 7.7.7 პუნქტში.
- 7.7.5 თუ „შეკვეთა“ „მაგთიკომის“ არსებულ მომხმარებელს უკავშირდება, „მაგთიკომი“ „ბოლო მომხმარებლის“ „მაგთიკომთან“ არსებულ მომსახურებას შეწყვეტს OLO-სთან შეთანხმებულ დღეს.
- 7.7.6 OLO „მაგთიკომს“ შეატყობინებს დანიშნული შეხვედრის დეტალებს, რა დროსაც გააქტიურდება მომსახურების მიწოდებასთან დაკავშირებული მომსახურების ხარისხის შეთანხმება.
- 7.7.7 „საველე ტექნიკური სპეციალისტი“ ამონტაჟებს ONT-ს ან გამოცვლის არსებულ ONT-ს 1-ზე მეტი ოპერატორის მომსახურების მიზნით. შემდეგ „საველე ტექნიკური სპეციალისტი“ ამზადებს ONT-ს და ატარებს „VULA და Bitstream საბითუმო მომსახურების პირობები“ დანართით გათვალისწინებულ მიღება-ჩაბარების ტესტირებას.
- 7.7.8 „მაგთიკომი“ OLO-ს აცნობებს, როცა სამონტაჟო სამუშაოები წარმატებით დასრულდება.
- 7.7.9 „მაგთიკომი“ OLO-ს ანგარიშგაქტურას წარუდგენს დანართში (მომსახურების საფასური) მოცემული შესაბამისი ფასების მიხედვით.

შპს მაგთიკომის ფიქსირებულ ქსელთან სავალდებულო დაშვების და საბითუმო მომსახურების შეთავაზების წინადადება („ოფერტი“)

დანათი - შეკვეთის მიცემის, მომზადების და შეწყვეტის პროცესები

7.7.10 „VULA დაშვების მომსახურებაზე შეკვეთის ვალიდაციის და მომზადების პროცესი“ ნაჩვენებია წინამდებარე ამ დანართში მოცემულ სქემაზე.

7.8 „მაგთიკომის“ VULA ინტერნეტ დაშვების მომსახურების შეწყვეტა

7.8.1 ამ „მომსახურების შეწყვეტის პროცესში“ განსაზღვრულია, OLO-მ, რომელსაც სურს იმ კავშირის შეწყვეტა, რომელიც „მაგთიკომის“ VULA დაშვების მომსახურებას იყენებს, როგორ უნდა წარადგინოს ამგვარი მოთხოვნა და როგორ უნდა მოხდეს მასზე მიყოლა აღნიშნული „მომსახურების“ შეწყვეტის განსახორციელებლად.

7.9 „მაგთიკომის“ VULA ინტერნეტ დაშვების მომსახურების შეწყვეტის მოთხოვნის წარდგენა

7.9.1 შეწყვეტის პროცედურა იწყება მაშინ, როცა OLO „მაგთიკომს“ წარუდგენს „VULA ინტერნეტ დაშვების მომსახურების შეწყვეტის მოთხოვნის“ ფორმას, ამ დანართის წარმოდგენილი #3 ფორმის ნიმუშის შესაბამისად, ამ უკანასკნელისთვის ოცდაათი (30) დღით ადრე შეტყობინების საფუძველზე, და გრძელდება შემდეგნაირად:

7.9.2 OLO, „VULA ინტერნეტ დაშვების მომსახურების შეწყვეტის მოთხოვნის“ ფორმას ავსებს ყველა მოთხოვნილი ინფორმაციით და დასამუშავებლად წარუდგენს „მაგთიკომს“:

- (a) „მაგთიკომი“ ამოწმებს „მოთხოვნის“ ვალიდურობას;
- (b) თუ ეს მოთხოვნა ვალიდური და სრულია, მომსახურების ხარისხზე შეთანხმების დროის ათვლა დაიწყება; წინააღმდეგ შემთხვევაში, ეს პროცესი გრძელდება 7.9.1(h) below;
- (c) „მაგთიკომი“ ამოწმებს მუშაობს თუ არა სხვა მომსახურებები იმავე ONT-ზე;
- (d) თუ სხვა მომსახურებები იმავე ONT-ზე არ მუშაობს, „მაგთიკომი“ OLO-ს ატყობინებს ONT დაუბრუნოს „მაგთიკომს“ და მომსახურების ხარისხზე შეთანხმების დროის ათვლა დაპაუზდება. ეს პროცესი გრძელდება 7.9.1(f) below.
- (e) თუ იმავე ONT-ზე სხვა მომსახურებები მუშაობს, „მაგთიკომი“ OLO-ს აძლევს მითითებას არ დააბრუნოს ONT. ეს პროცესი გრძელდება 7.9.1(g) below.
- (f) როცა OLO ONT-ს „მაგთიკომს“ დაუბრუნებს, მომსახურების ხარისხზე შეთანხმება განახლდება.

შპს მაგთიკომის ფიქსირებულ ქსელთან სავალდებულო დაშვების და საბითუმო მომსახურების შეთავაზების წინადადება („ოფერტა“)

დანათი - შეკვეთის მიცემის, მომზადების და შეწყვეტის პროცესები

- (g) „მაგთიკომი“ გათიშავს მოთხოვნილ VULA FTTx კავშირს და ამის თაობაზე ატყობინებს OLO-ს. მომსახურების ხარისხზე შეთანხმების დროის ათვლა შეწყდება და ეს პროცესი გრძელდება 7.9.1(i) below.
- (h) 7.9.1(a) above-ში შემთხვევა, და „მაგთიკომი“ გადაწყვეტს, რომ „მომსახურების შეწყვეტის მოთხოვნა“ არ არის ვალიდური ან/და სრული, „მაგთიკომი“ უარს იტყვის „მომსახურების შეწყვეტის მოთხოვნის“ შესრულებაზე და ამის თაობაზე ატყობინებს OLO-ს.
- (i) „მაგთიკომი“ OLO-ს ანგარიშფაქტურას წარუდგენს „ზ“ დანართში (მომსახურების საფასური) მოცემული შესაბამისი ფასების მიხედვით იმ დღემდე არსებულ პერიოდზე, როცა OLO ONT-ს დაუბრუნებს „მაგთიკომს.“ იმ შემთხვევაში, თუ „მაგთიკომი“ OLO-ს შეატყობინებს, რომ ONT მომხმარებლის ფართში დარჩება, „მაგთიკომი“ OLO-ს ანგარიშფაქტურას წარუდგენს OLO-ის მიერ წარმოდგენილ „შეწყვეტის მოთხოვნის ფორმაში“ მითითებული FTTx კავშირის შეწყვეტის დღემდე არსებულ პერიოდზე.

7.9.3 „VULA ინტერნეტ დაშვების კავშირის შეწყვეტის“ მოთხოვნის ეს პროცესი ჩერდება ამ ეტაპის დასრულებისას.

7.9.4 „VULA FTTx კავშირის შეწყვეტის პროცესის“ ამსახველი სქემა წარმოდგენილია წინამდებარე ამ დანართის #4 ნიმუშში.

**შენიშვნა:** მიგრაციის მოთხოვნის შემთხვევაში, გამოიყენება ამ მუხლით გათვალისწინებული პირობები და პროცესი. მიგრაციის მოთხოვნის ფორმა თანდართულია (იხ. ნიმუში #9).

## 8 „მაგთიკომის“ Bitstream ინტერნეტ დაშვების მომსახურება

### 8.1 მომსახურების აღწერილობა

8.1.1 როგორც დანართში („VULA და Bitstream საბითუმო მომსახურების პირობები“) არის აღწერილი, „მაგთიკომის“ „Bitstream ინტერნეტ დაშვების მომსახურებები“ შეთავაზებულია მომსახურების სამი ვარიანტი და ნომინალური კავშირის 7 სხვადასხვა სიჩქარე 20 მბ/წმ-დან 100+ მბ/წმ-მდე და 3 სახის მომსახურებაში: P2P, GPON FTTh ხოლო FTTb-ს შემთხვევაში ნომინალური კავშირის 7 სხვადასხვა სიჩქარე 20 მბ/წმ-დან 100 მბ/წმ-მდე. ეს სამი ვარიანტი არსებითად იდენტურია, მაგრამ P2P კავშირებზე დაშვების ფასები ასახავს ამ კავშირისთვის სპეციალური ოპტიკურ-ბოჭკოვანი კაბელის გამოყენების უფრო მაღალ საბაზისო ღირებულებას.

**შპს მაგთიკომის ფიქსირებულ ქსელთან სავალდებულო დაშვების და საბითუმო მომსახურების შეთავაზების წინადადება („ოფერტა“)**

**დანათი - შეკვეთის მიცემის, მომზადების და შეწყვეტის პროცესები**

8.1.2 „მაგთიკომის“ Bitstream ინტერნეტ დაშვების ყველა მომსახურება ითვალისწინებს ქსელის ბირთვში გადაცემას OLO-ის იმ ინფრასტრუქტურიდან, რომელიც განთავსებულია „მაგთიკომის“ ერთ ან მეტ ქსელის ბირთვის შესაბამის ფართებში თანალოკაციის პრინციპით. OLO-ები თავიანთ აბონენტებს უკავშირდებიან S-VLAN (მე-2 დონის Bitstream) ან L3VPN (მე-3 დონის Bitstream) კავშირით, „მაგთიკომის“ ქსელის გავლით. მე-3 დონის მომსახურებები ხელმისაწვდომია როგორც OLO-ის მიერ კონტროლირებადი BNG-ით, ასევე მის გარეშე. მომსახურებების დეტალური აღწერილობები წარმოდგენილია „ბ“ დანართში („VULA და Bitstream საბითუმო მომსახურების პირობები“); შემდეგ ცხრილში ნაჩვენებია შეთავაზებული მომსახურების ვარიანტები:

ქსელის ინტერფეისი	მე-2 დონე (Ethernet)	მე-3 დონე (IP დონე)	
		კონტროლირებადი BNG-ით	კონტროლირებადი BNG-ის გარეშე
<b>GPON FTTh</b>	20 – 100+ მბ/წმ	20 – 100+ მბ/წმ	20 – 100+ მბ/წმ
<b>FTTb</b>	20 – 100 მბ/წმ	20 – 100 მბ/წმ	20 – 100 მბ/წმ
<b>P2P</b>	20 – 100+ მბ/წმ	20 – 100+ მბ/წმ	20 – 100+ მბ/წმ

8.1.3 „მაგთიკომის“ ქსელის ბირთვში PoH-ის მქონე OLO-ებს უმეტეს შემთხვევაში შეუძლიათ მისწვდნენ და მოემსახურონ „მაგთიკომის“ ქსელში ჩართულ ყველა მომხმარებელს. ამასთან, მე-3 დონის კონტროლირებადი BNG მომსახურება საჭიროებს OLO-ს PoH-ის შექმნას „მაგთიკომის“ თითოეული BNG-ის განთავსების ადგილზე, რომელიც ემსახურება კონკრეტულ სასურველ მომსახურების ზონას. ქსელის გადაცემა ხდება „მაგთიკომის“ მიერ მიწოდებული BNG-ის მეშვეობით, რომლის შეკვეთა, მომზადება და მიღება-ჩაბარება განხორციელებულია „მაგთიკომის ქსელის გადაცემის იმპლემენტაციის მომსახურების“ შეკვეთისა და მომზადების პროცესში განსაზღვრული პროცედურების შესაბამისად.

8.1.4 საბაზისო ქსელში არსებულ PoH-თან საბაზისო ქსელში ჩართვის განხორციელების, ტესტირებისა და მიღება-ჩაბარების შემდეგ, OLO-ებს აქვთ უფლება წარადგინონ „შეკვეთები“ „მაგთიკომის“ „Bitstream ინტერნეტ დაშვების მომსახურებებზე“.



შპს მაგთიკომის ფიქსირებულ ქსელთან სავალდებულო დაშვების და საბითუმო მომსახურების შეთავაზების წინადადება („ოფერტა“)

დანათი - შეკვეთის მიცემის, მომზადების და შეწყვეტის პროცესები

## 8.2 მომსახურებაზე შეკვეთის მიცემის პროცედურა

8.2.1 OLO-მა „ბოლო მომხმარებლისთვის“ მომსახურების მოთხოვნის ინიცირება უნდა განახორციელოს „Bitstream დაშვების მომსახურებაზე“ „მომსახურების მოთხოვნის“ იმ ფორმით წარდგენით, რომელიც შეესაბამება ამ დანართის #5 ნიმუშს. ეს „მომსახურების მოთხოვნა“ უნდა მოიცავდეს კონკრეტულ, არაორაზროვან ინფორმაციას მოთხოვნილი მომსახურების ლოკაციის, აგრეთვე მომსახურების სხვა ვარიანტების შესახებ, რომლებიც მითითებულია „მომსახურების მოთხოვნის ფორმაში,“ მაგალითად, მოთხოვნილი სიჩქარის შესახებ.

## 8.3 „მაგთიკომის“ Bitstream დაშვების მომსახურებაზე მოთხოვნის ვალიდაცია

8.3.1 „Bitstream დაშვების მომსახურებაზე მოთხოვნის ვალიდაციის“ პროცესი გამოიყენება მოთხოვნილი მომსახურების ლოკაციაზე „მომსახურებ(ებ)ის“ მიწოდების განხორციელებადობის საწყისი, თეორიული ანალიზის („განხორციელებადობის თეორიული ანალიზი“) ჩასატარებლად. „მაგთიკომი“ განიხილავს OLO-ის მიერ მოწოდებულ ინფორმაციას და ატარებს მომსახურების მოთხოვნის „განხორციელებადობის თეორიული ანალიზს,“ და იღებს საწყის გადაწყვეტილებას მასზე, რომ „დაშვების მომსახურების მოთხოვნა“ ან

8.3.2 განხორციელებადია; ადგილი „მაგთიკომის“ იმ მომსახურების ზონის ფარგლებშია, რომელიც იმართება „მაგთიკომის“ BNG-ით, სადაც შექმნილია PoH.

- (a) განხორციელებადია, მაგრამ მხოლოდ განსაზღვრულ სიჩქარეზე, რომელიც „მომსახურების მოთხოვნაში“ მითითებულ სიჩქარეზე ნაკლებია;
- (b) განუხორციელებადია იმის გამო, რომ აღნიშნულ ლოკაციაზე „მაგთიკომის“ ქსელის ინფრასტრუქტურა არ არის; „მაგთიკომის“ მომსახურების ზონის ფარგლებს მიღმა;
- (c) განუხორციელებადია იმის გამო, რომ არ არის შექმნილი „მაგთიკომის“ BNG-ზე OLO-ის PoH, რომელიც მოემსახურება მოთხოვნილი „მომსახურების“ ადგილს;
- (d) ვალიდური არ არის, ვინაიდან მოთხოვნილი ლოკაცია უცნობია, არარსებელია ან მოთხოვნაში საკმარისი კონკრეტულობით არ არის მითითებული ის ლოკაცია, სადაც მომსახურება მოითხოვება.

შპს მაგთიკომის ფიქსირებულ ქსელთან სავალდებულო დაშვების და საბითუმო მომსახურების შეთავაზების წინადადება („ოფერტა“)

დანათი - შეკვეთის მიცემის, მომზადების და შეწყვეტის პროცესები

8.4 „მაგთიკომის“ Bitstream დაშვების მომსახურებაზე შეკვეთის წარდგენა

8.4.1 ზემოთ (ა) ქვეპუნქტით გათვალისწინებული პასუხის შემთხვევაში „განხორციელებადობის თეორიული ანალიზის“ „განხორციელებადი“ შედეგის მიღების შემდეგ, „დაშვების მსურველმა“ უნდა შეავსოს და წარმოადგინოს შევსებული „Bitstream დაშვების მომსახურებაზე შეკვეთა“ იმ ფორმით, რომელიც შეესაბამება ამ დანართის #5 ნიმუშს.

8.4.2 OLO-ს აქვს უფლება საკუთარი შეხედულებისამებრ და ინიციატივით განმეორებით წარმოადგინოს „მომსახურების მოთხოვნა“ უფრო დაბალ სიხშირულ ზოლზე, პირობითად განხორციელებადი პასუხის მიღების შემდეგ.

8.4.3 OLO ერთპიროვნულად არის პასუხისმგებელი იმ პრობლემების მოგვარებაზე ან ინფრასტრუქტურის იმპლემენტაციაზე, რომლებიც აუცილებელია იმისათვის, რომ მისი მოთხოვნა განხორციელებადი გახდეს.

8.4.4 8.3.1(a) ქვეპუნქტით გათვალისწინებული პასუხის არარსებობის შემთხვევაში, „მოთხოვნა“ შეიძლება არ გადავიდეს „შეკვეთის მიცემისა და მომზადების პროცესში.“

8.5 „მაგთიკომის“ Bitstream დაშვების მომსახურებაზე შეკვეთაზე თანხმობა

8.5.1 „Bitstream დაშვების მომსახურებაზე შეკვეთის“ ფორმის მიღების შემდეგ, „მაგთიკომი“ შეამოწმებს და დაადასტურებს, რომ „შეკვეთის“ ფორმა სრულია, და შემდეგ ვალიდაციის ფარგლებში განახორციელებს დამატებით შემოწმებებს, მათ შორის, სათანადო შემთხვევაში, „ბოლო მომხმარებლის“ დავალიანებას.

8.5.2 თუ შემდეგი მოთხოვნებიდან ან პირობებიდან ერთი ან მეტი არ კმაყოფილდება, „მაგთიკომი“ დაახარვეზებს მოთხოვნას და OLO-ს წარუდგენს შესაბამის შეტყობინებას დახარვეზების მიზეზების მითითებით. „მაგთიკომი“ OLO-ს წარუდგენს დანართში (მომსახურების საფასური) განსაზღვრულ შესაბამის საფასურს:

(a) იმ შემთხვევაში, თუ „ბოლო მომხმარებელს“ უკვე აქვს არსებული FTTx -ზე დაფუძნებული მომსახურება: ასეთ შემთხვევებში, „მაგთიკომი“, სხვა გარემოებებთან ერთად, შეამოწმებს, შეუძლია თუ არა „ბოლო მომხმარებელს“ მისი ინტერნეტ მომსახურების OLO-ზე გადატანა იმ პირობით, თუ:

(i) სახეზე არ არის შუსრულებული ვალდებულება; ან/და

შპს მაგთიკომის ფიქსირებულ ქსელთან სავალდებულო დაშვების და საბითუმო მომსახურების შეთავაზების წინადადება („ოფერტა“)

**დანათი - შეკვეთის მიცემის, მომზადების და შეწყვეტის პროცესები**

- (ii) სახეზე არ არის ხელშეკრულების პირობ(ებ)ის დარღვევა; და
- (iii) მომხმარებლის ფართში არსებული ONT გამოცვლას არ საჭიროებს.

(b) ვალიდური მოთხოვნები „მაგთიკომის“ მიერ დადასტურდება და განხორციელდება მხარეთა შორის შეთანხმებულ ვადაში.

8.5.3 თუ „შეკვეთაზე თანხმობის პროცესის“ მეშვეობით დადასტურდება, რომ „შეკვეთა“ შეიძლება შესრულდეს, „მაგთიკომი“ შეატყობინებს OLO-ს და „Bitstream დაშვების მომსახურებაზე შეკვეთას“ დაამუშავებს 8.6 პუნქტში განხილული „პროცესის“ მიხედვით.

**8.6 „მაგთიკომის“ Bitstream ინტერნეტ დაშვების მომსახურებების მომზადება**

8.6.1 თუ „მომხმარებელს“ არ აქვს FTTx კავშირი, „მაგთიკომი“ შეატყობინებს OLO-ს და, საჭიროების შემთხვევაში, მომხმარებლის ფართში დაამონტაჟებს შესაბამის „ქსელის“ ინფრასტრუქტურას და „Bitstream დაშვების მომსახურებაზე შეკვეთას“ შეავსებს მხარეთა შორის შეთანხმებულ ვადაში.

8.6.2 განსაზღვრულ შემთხვევებში – ჩვეულებრივ ახლად აშენებულ ადგილებში, სადაც „მაგთიკომს“ ან უარი უთხრეს მრავალბინიან შენობაში შესვლაზე ან ხელი შეუშალეს მრავალბინიან შენობაში ინფრასტრუქტურის დამონტაჟებაში, ან იქ, სადაც „მაგთიკომს“ ჯერ არ დაუსრულებია „ბოლო მილის“ /მომხმარებლის ფართის ინფრასტრუქტურის დამონტაჟება - სადაც ჯერ არ არის ODP, ამ ფართს რომ მოემსახუროს, „მაგთიკომი“ „შეკვეთის“ მიმცემ „მომხმარებელს“ სთხოვს ან მის ფართში ქსელის დამონტაჟებაზე ნებართვის მიცემას ან ფართზე ან ფართში აუცილებელი ინფრასტრუქტურის დამონტაჟებაზე მრავალბინიან შენობის მესაკუთრისაგან/ამხანაგობისგან ნებართვის მიღებაში. ასეთ შემთხვევებში, „მაგთიკომი“ ვერ იძლევა გარანტიებს შეთანხმებულ ვადებთან დაკავშირებით, ვინაიდან, მეტწილად, ეს პროცესი მის კონტროლს საერთოდ არ ექვემდებარება. ამასთან, „მაგთიკომი“ ეცდება OLO-სთან და მის პერსპექტიულ „მომხმარებელთან“ ერთად იპოვნოს ისეთი გამოსავალი, რომ დამონტაჟება ჩატარდეს უმოკლეს შესაძლო გონივრულ დროში

8.6.3 იმ შემთხვევაში, თუ ბოლო მომხმარებელს „მაგთიკომის“ FTTx კავშირი უკვე აქვს, „მაგთიკომმა“ შეიძლება OLO-სგან მოითხოვოს „ბოლო მომხმარებელთან“ შეხვედრის ხელსაყრელ დროს დანიშვნა და იმ პირობით, თუ „მაგთიკომისთვის“ შესაძლებელია ONT-ის გამოცვლა; სხვაგვარად, ეს პროცესი გრძელდება 8.6.6 პუნქტში.

შპს მაგთიკომის ფიქსირებულ ქსელთან სავალდებულო დაშვების და საბითუმო მომსახურების შეთავაზების წინადადება („ოფერტა“)

**დანათი - შეკვეთის მიცემის, მომზადების და შეწყვეტის პროცესები**

- 8.6.4 თუ მოთხოვნა ახალ მომხმარებელზე იყო, ეს პროცესი გრძელდება 8.6.7 პუნქტში.
- 8.6.5 თუ „შეკვეთა“ „მაგთიკომის“ არსებულ მომხმარებელს უკავშირდება, „მაგთიკომი“ „ბოლო მომხმარებლის“ „მაგთიკომთან“ არსებულ მომსახურებას შეწყვეტს OLO-სთან შეთანხმებულ დღეს.
- 8.6.6 OLO „მაგთიკომს“ შეატყობინებს დანიშნული შეხვედრის დეტალებს, რა დროსაც გააქტიურდება მომსახურების მიწოდებასთან დაკავშირებული მომსახურების ხარისხის შეთანხმება.
- 8.6.7 „საველე ტექნიკური სპეციალისტი“ ამონტაჟებს ONT-ს ან გამოცვლის არსებულ ONT-ს 1-ზე მეტი ოპერატორის მომსახურების მიზნით. შემდეგ „საველე ტექნიკური სპეციალისტი“ ამზადებს ONT-ს და ატარებს დანართით („VULA და Bitstream საბითუმო მომსახურების პირობები“) გათვალისწინებულ მიღება-ჩაბარების ტესტირებას.
- 8.6.8 „მაგთიკომი“ OLO-ს აცნობებს, როცა სამონტაჟო სამუშაოები წარმატებით დასრულდება.
- 8.6.9 „მაგთიკომი“ OLO-ს ანგარი-შფაქტურას წარუდგენს დანართში (მომსახურების საფაური) მოცემული შესაბამისი ფასების მიხედვით.
- 8.6.10 „Bitstream დაშვების მომსახურებაზე შეკვეთის ვალიდაციის და მომზადების პროცესი“ ნაჩვენებია წინამდებარე ამ დანართის #6 ნიმუშში წარმოდგენილ სქემაზე.
- 8.7 „მაგთიკომის“ Bitstream ინტერნეტ დაშვების მომსახურების შეწყვეტა
- 8.7.1 ამ „მომსახურების შეწყვეტის პროცესში“ განსაზღვრულია, OLO-მ, რომელსაც სურს იმ კავშირის შეწყვეტა, რომელიც „მაგთიკომის“ Bitstream დაშვების მომსახურებას იყენებს, როგორ უნდა წარადგინოს ამგვარი მოთხოვნა და როგორ უნდა მოხდეს მასზე მიყოლა აღნიშნული „მომსახურების“ შეწყვეტის განსახორციელებლად.
- 8.7.2 „მომსახურების შეწყვეტის მოთხოვნები“ ხელმოწერილი უნდა იყოს დირექტორის ან ასეთი მოთხოვნებისთვის განსაზღვრული პირის მიერ.
- 8.8 „მაგთიკომის“ Bitstream ინტერნეტ დაშვების მომსახურების შეწყვეტის მომთხოვნის წარდგენა
- 8.8.1 შეწყვეტის პროცედურა იწყება მაშინ, როცა OLO „მაგთიკომს“ წარუდგენს „Bitstream დაშვების მომსახურების შეწყვეტის მოთხოვნის ფორმას,“ ამ დანართის #7 ნიმუშის შესაბამისად, ამ უკანასკნელისთვის ოცდაათი (30) დღით ადრე შეტყობინების საფუძველზე, და გრძელდება შემდეგნაირად:

შპს მაგთიკომის ფიქსირებულ ქსელთან სავალდებულო დაშვების და საბითუმო მომსახურების შეთავაზების წინადადება („ოფერტი“)

დანათი - შეკვეთის მიცემის, მომზადების და შეწყვეტის პროცესები

- 8.8.2 OLO „მომსახურების შეწყვეტის მოთხოვნის ფორმას“ ავსებს ყველა მოთხოვნილი ინფორმაციით და დასამუშავებლად წარუდგენს „მაგთიკომს“;
- (a) „მაგთიკომი“ ამოწმებს „მოთხოვნის“ ვალიდურობას.
  - (b) თუ ეს მოთხოვნა ვალიდური და სრულია, მომსახურების ხარისხზე შეთანხმების დროის დინება დაიწყება; წინააღმდეგ შემთხვევაში, ეს პროცესი გრძელდება 8.8.2 (i) ქვეპუნქტში.
  - (c) „მაგთიკომი“ ამოწმებს სხვა მომსახურებები იყენებენ თუ არა იმავე ONT-ს;
  - (d) თუ სხვა მომსახურებები იმავე ONT-ზე არ მუშაობს, „მაგთიკომი“ OLO-ს ატყობინებს ONT დაუბრუნოს „მაგთიკომს“ და მომსახურების ხარისხზე შეთანხმების დროის დინება დაპაუზდება. ეს პროცესი გრძელდება 8.8.2 (g) ქვეპუნქტში.
  - (e) თუ იმავე ONT-ზე სხვა მომსახურებები მუშაობს, „მაგთიკომი“ OLO-ს აძლევს მითითებას არ დააბრუნოს ONT. ეს პროცესი გრძელდება 8.8.2 (h) ქვეპუნქტში.
  - (f) როცა OLO ONT-ს „მაგთიკომს“ დაუბრუნებს, მომსახურების ხარისხზე შეთანხმება განახლდება.
  - (g) „მაგთიკომი“ გათიშავს მოთხოვნილ VULA FTTx კავშირს და ამის თაობაზე ატყობინებს OLO-ს. მომსახურების ხარისხზე შეთანხმების დროის დინება შეწყდება და ეს პროცესი გრძელდება 8.8.2 (i) ქვეპუნქტში.
  - (h) თუ არის 8.8.17.9.2(a) above ქვეპუნქტით გათვალისწინებული შემთხვევა, და „მაგთიკომი“ გადაწყვეტს, რომ „მომსახურების შეწყვეტის მოთხოვნის ფორმა“ არ არის ვალიდური ან/და სრული, „მაგთიკომი“ უარს იტყვის „მომსახურების შეწყვეტის მოთხოვნის“ შესრულებაზე და ამის თაობაზე ატყობინებს OLO-ს.
  - (i) „მაგთიკომი“ OLO-ს ანგარიშფაქტურას წარუდგენს დანართში (მომსახურების საფასური) მოცემული შესაბამისი ფასების მიხედვით, იმ დღემდე არსებულ პერიოდზე, როცა OLO ONT-ს დაუბრუნებს „მაგთიკომს.“ იმ შემთხვევაში, თუ „მაგთიკომი“ OLO-ს შეატყობინებს, რომ ONT მომხმარებლის ფართში დარჩება, „მაგთიკომი“ OLO-ს ანგარიშფაქტურას წარუდგენს OLO-ის მიერ წარმოდგენილ „შეწყვეტის მოთხოვნის ფორმაში“ მითითებული FTTx კავშირის შეწყვეტის დღემდე არსებულ პერიოდზე.
- 8.8.3 „Bitstream ინტერნეტ დაშვების კავშირის შეწყვეტის“ მოთხოვნის ეს პროცესი ჩერდება ამ ეტაპზე.

შპს მაგთიკომის ფიქსირებულ ქსელთან სავალდებულო დაშვების და საბითუმო მომსახურების შეთავაზების წინადადება („ოფერტა“)

დანათი - შეკვეთის მიცემის, მომზადების და შეწყვეტის პროცესები

8.8.4 „Bitstream ინტერნეტ დაშვების მომსახურების შეწყვეტის პროცესის“ ამსახველი სქემა წარმოდგენილია წინამდებარე ამ დანართის #8 ნიმუშში.

**შენიშვნა:** მიგრაციის მოთხოვნის შემთხვევაში, გამოიყენება ამ მუხლით გათვალისწინებული პირობები და პროცესი. მიგრაციის მოთხოვნის ფორმა თანდართულია (იხ. ნიმუში #10).

## 9 „მაგთიკომის“ VULA ინტერნეტ დაშვების გადაცემისგადაცემის მომსახურება

### 9.1 მომსახურების აღწერილობა

9.1.1 როგორც დეტალურად აღწერილი და განსაზღვრულია დანართში („VULA და Bitstream საბითუმო მომსახურების პირობები“), „მაგთიკომის“ „VULA ინტერნეტ დაშვების გადაცემის მომსახურება“ გამოიყენება OLO ქსელის „მაგთიკომის“ PON დაშვების ქსელში ჩასართავად შეთანხმებულ „გადაცემის უბანზე“, სადაც ორივე ქსელის ოპერატორს აქვს შექმნილი საკომუნიკაციო კვანძი.

9.1.2 მომსახურება გულისხმობს „მაგთიკომის“ PON ქსელზე მე-2 დონის კავშირის ფიზიკურად დაერთებას და დამყარებას, რაც OLO-ს მისცემს შესაძლებლობას OLO-სთვის გამოყოფილი ორმაგი ტეგირების მქონე VLAN(ებ)ის გამოიყენებით მიუერთდეს მისი „ბოლო მომხმარებლების“ ONT-ებს (FTTh) ან ONU-ებს (FTTb) , რომლებიც მიერთებულია „მაგთიკომის“სააბონენტო ქსელზე და OLO-ს მისცემს შესაძლებლობას მოამზადოს და განახორციელოს ინტერნეტზე დაშვება ამ ლოკაციებზე მისი მომხმარებლებისთვის.

9.1.3 „VULA ინტერნეტზე დაშვების გადაცემის მომსახურების“ იმპლემენტაცია საჭიროებს იმას, რომ OLO-მ ჯერ:

9.1.4 შეუკვეთოს და განახორციელოს თანალოკაცია „მაგთიკომის“ მოთხოვნილ PoP ობიექტში, ან ააგოს საკუთარი მიმდებარე ობიექტი;

(a) შექმნას ქსელის PoP ამ ობიექტში;

(b) დაამონტაჟოს გადაცემ(HDF) “მაგთიკომის“ PoP-ში და მოამზადოს ამ HDF-ზე მიერთებული შემაერთებელი კაბელი იმავე ობიექტში არსებულ „მაგთიკომის“ ODF-ზე მისაერთებლად.

შპს მაგთიკომის ფიქსირებულ ქსელთან სავალდებულო დაშვების და საბითუმო მომსახურების შეთავაზების წინადადება („ოფერტი“)

დანათი - შეკვეთის მიცემის, მომზადების და შეწყვეტის პროცესები

9.2 „მაგთიკომის“ VULA ინტერნეტ დაშვების გადაცემის იმპლემენტაციის მომსახურებაზე შეკვეთის მიცემა

9.2.1 „მაგთიკომის“ „VULA ინტერნეტ დაშვების გადაცემის მომსახურებაზე“ შეკვეთები იქმნება „მაგთიკომის“ „VULA ინტერნეტ დაშვების გადაცემის იმპლემენტაციის მომსახურებაზე შეკვეთის ფორმის“ გამოყენებით (ნიმუში #3).

9.2.2 OLO-მ ეს ფორმა უნდა შეავსოს და მიუთითოს „VULA ინტერნეტ დაშვების გადაცემის მომსახურება“ და დაადასტუროს OLO-ს მხარეს არსებული ქსელისა და ინფრასტრუქტურის მზაობა და დასამუშავებლად წარუდგინოს ის „მაგთიკომს.“

9.2.3 ვალდებულებების შესრულების დროის ათვლა იწყება ამ საფეხურის დასრულებისას.

9.3 VULA გადაცემის მომსახურებაზე შეკვეთის ვალიდაცია

9.3.1 „მაგთიკომი“ განიხილავს ფორმაში წარმოდგენილ ინფორმაციის სიზუსტესა და სისრულეს და ქვემოთ აღწერილ პასუხს წარადგენს მხარეთა მიერ შეთანხმებულ ვადაში:

9.3.2 „შეკვეთას“ დაახარვეზებს „შეკვეთის ფორმაში“ წარმოდგენილი არასრული თუ არასწორი ინფორმაციის საფუძველზე და თავის პასუხში

(a) მიუთითებს დაახარვეზების მიზეზ(ებ)ის შესახებ დეტალებს; ან

(b) დაეთანხმება „შეკვეთას“ და წარადგენს „შეკვეთის დადასტურების“ პასუხს, რომელიც მოიცავს:

(i) უნიკალურ „შეკვეთის ნომერს“, რომელიც მითითებული უნდა იყოს „ოპერატორებს“ შორის მომავალ ყველა იმ კომუნიკაციაში, რომლებიც კონკრეტულად ამ „შეკვეთას“ უკავშირდება (მაგ., გაუქმება, დანიშნული შეხვედრის დადასტურება ან გადავადება, მიმაგრებული „საველე ტექნიკური სპეციალისტების“ ცვლილებები, და ა. შ.).

(ii) დაგეგმილი „გადაცემის უბნის“ ადგილმდებარეობის (GPS კოორდინატები ან/და მისამართის შესახებ დეტალური ინფორმაცია) დადასტურება;

(iii) თარიღი და დრო, როცა „მაგთიკომის“ „საველე ტექნიკური სპეციალისტი“ ხელმისაწვდომი იქნება დაგეგმილ „გადაცემის უბანზე;“ და

(iv) დამონტაჟებაზე მიმაგრებული „მაგთიკომის“ „საველე ტექნიკური სპეციალისტის“ სახელი, გვარი, ელ-ფოსტის მისამართი და მობილური ნომერი.

შპს მაგთიკომის ფიქსირებულ ქსელთან სავალდებულო დაშვების და საბითუმო მომსახურების შეთავაზების წინადადება („ოფერტა“)

დანათი - შეკვეთის მიცემის, მომზადების და შეწყვეტის პროცესები

- 9.3.3 9.3.19.3.2(a) პუნქტის თანახმად „შეკვეთის დადასტურების“ მიღებიდან ერთ (1) „სამუშაო დღეში,“ OLO-მა უნდა წარმოადგინოს:
- 9.3.4 „გადაცემის მომსახურების“ იმპლემენტაციის დავალებაზე მიმაგრებული OLO-ის „საველე ტექნიკური სპეციალისტ(ებ)ის“ სახელ(ებ)ი, გვარ(ებ)ი, მათ საიდენტიფიკაციო ინფორმაციასთან, მათ შორის, დაბადების თარიღ(ებ)თან და პირადობის მოწმობის ან პასპორტის ნომერთან (ნომრებთან) ერთად.
- (a) ამ მომსახურების პერსონალის პირდაპირი საკონტაქტო ინფორმაცია, მათ შორის, ელ-ფოსტის მისამართ(ებ)ი და მობილური ნომერი (ნომრები).
- 9.3.5 „მაგთიკომის“ მიერ 9.3.19.3.2 პუნქტით გათვალისწინებული პასუხის შემთხვევაში, დროის ათვლა ჩერდება და პროცესი უბრუნდება 9.2.2 ქვეპუნქტს.
- 9.4 VULA გადაცემის მომსახურებაზე შეკვეთის იმპლემენტაცია
- 9.4.1 ორივე „ოპერატორიდან“ დანიშნული „საველე ტექნიკური სპეციალისტები“ დაგეგმილ „გადაცემის უბანზე“ უნდა მივიდნენ დანიშნულ დროს.
- 9.4.2 დანიშნული პერსონალის OLO-ის მიერ ნებისმიერი ჩანაცვლების შესახებ წერილობითი შეტყობინება წარდგენილი უნდა იყოს სულ ცოტა ერთი (1) „სამუშაო დღით“ ადრე და აღნიშნული შეტყობინება უნდა მოიცავდეს 9.3.3 ქვეპუნქტით გათვალისწინებულ ინფორმაციას.
- 9.4.3 იმ შემთხვევაში, თუ 9.3.2(b)(iii) ქვეპუნქტით განსაზღვრულ შეხვედრის დროსთან შედარებით OLO-ის „საველე ტექნიკური სპეციალისტის“ მისვლა 15 წუთზე მეტით დაგვიანდება (ან/და ის ვერ წარმოადგენს ამ დროისთვის მის 9.3.39.3.4 ქვეპუნქტით გათვალისწინებულ პასუხში მითითებულ პირადობის დამადასტურებელ დოკუმენტ(ებ)ს), მაგთიკომის შესრულების დრო შეჩერდება და პროცესი დაუბრუნდება 9.2.2 ქვეპუნქტს.
- 9.4.4 „მაგთიკომისა“ და OLO-ის „საველე ტექნიკური სპეციალისტებმა“ სიტყვიერად უნდა დაადასტურონ ორი ODF-ის შემაერთებელი კაბელის გზა და მანძილი და ის შესაბამისად დაამონტაჟონ; შემდეგ OLO-ის „საველე ტექნიკური სპეციალისტმა“ შემაერთებელი კაბელის „მაგთიკომის“ მხარეს არსებული დაბოლოება უნდა წარუდგინოს „მაგთიკომის“ „საველე ტექნიკური სპეციალისტს“ საბოლოოდ დასამონტაჟებლად და „მაგთიკომის“ ODF-ზე მისაერთებლად.
- 9.4.5 „საველე ტექნიკური სპეციალისტები“ ერთობლივად ატარებენ დამონტაჟებული შემაერთებელი კაბელის მიღება-ჩაბარების



შპს მაგთიკომის ფიქსირებულ ქსელთან სავალდებულო დაშვების და საბითუმო მომსახურების შეთავაზების წინადადება („ოფერტა“)

**დანათი - შეკვეთის მიცემის, მომზადების და შეწყვეტის პროცესები**

ტესტირებას 1-ლ დონეზე (ფიზიკური დონე) და მე-2 დონეზე (არხის დონე) ორ ODF-ს შორის დამაკმაყოფილებელი შეერთების შემოწმების მიზნით ოპტიკური სიგნალის დონე და შეერთების დადასტურებით. ამ ტესტების შედეგები დოკუმენტირებული იქნება და დადასტურდება შესაბამისი ოქმის („გადაცემის მომსახურების იმპლემენტაციის მიღება-ჩაბარების ოქმი“) ერთობლივად ხელმოწერით, მათ შორის, ხელმოწერის დროის მითითებით.

9.4.6 ამ „მიღება-ჩაბარების ოქმის“ წარმატებით დასრულების დროის მითითებით ჩერდება მაგთიკომის შესრულებისდროის ათვლა, რომელიც გამოიყენება მიღწეული მომსახურების ხარისხის გამოსათვლელად.

9.4.7 „მაგთიკომი“ OLO-ს წარუდგენს ანგარიშფაქტურას „მომსახურების“ იმპლემენტაციაზე და „VULA გადაცემის მომსახურების“ პირველი თვის განმეორებით ხარჯებზე დანართით (მომსახურების საფასური) განსაზღვრული ფასების შესაბამისად.

9.4.8 „ინტერნეტ დაშვების გადაცემის დეტალური

**9.5 VULA ინტერნეტ დაშვების გადაცემის მომსახურების შეწყვეტა**

9.5.1 „VULA ინტერნეტ დაშვების გადაცემის მომსახურება“ OLO-ის მიერ შეიძლება შეწყდეს მოთხოვნის საფუძველზე, მხარეთა მიერ შეთანხმებული პირობებით.

9.5.2 იმ შემთხვევაში, თუ „VULA ინტერნეტ დაშვების გადაცემის მომსახურება“ წყდება სხვა დაკავშირებული მომსახურებების (მაგ., თანალოკაციის ან ქსელით გადაცემის მომსახურებების) შეწყვეტის სინქრონულად, ყველა შესაწყვეტ „მომსახურებასთან“ დაკავშირებით „მომსახურების შეწყვეტის მოთხოვნები“ წარდგენილი და განხილული უნდა იყოს ერთობლივად. ამ მოთხოვნების პარალელურად დამუშავების შემთხვევაში, ერთდროულად მომუშავე ტაიმერებიდან უფრო ხანგრძლივად მომუშავე ტაიმერი გამოიყენება „მომსახურების შეწყვეტის ყველა მოთხოვნის“ დამუშავებისას. იმ შემთხვევაში, თუ ოპერატიული საჭიროება მოითხოვს, რომ ისინი სერიულად დამუშავდეს, მაშინ „მომსახურების შეწყვეტის თითოეული მოთხოვნის“ მაგთიკომის მიერ შესრულების დრო შეჩერდება აუცილებელი „მომსახურების შეწყვეტის მოთხოვნის“ დასრულებამდე.

შპს მაგთიკომის ფიქსირებულ ქსელთან სავალდებულო დაშვების და საბითუმო მომსახურების შეთავაზების წინადადება („ოფერტა“)

დანათი - შეკვეთის მიცემის, მომზადების და შეწყვეტის პროცესები

9.6 VULA ინტერნეტ დაშვების გადაცემის მომსახურების შეწყვეტის მოთხოვნა

9.6.1 OLO-ს აქვს უფლება VULA ინტერნეტ დაშვების გადაცემის ერთი ან მეტი მომსახურების შეწყვეტის მოთხოვნა დააინიციროს ამ #3 ნიმუშის შევსებით და წარდგენით.

9.6.2 იმ შემთხვევაში, თუ „VULA ინტერნეტ დაშვების მომსახურების“ შეწყვეტასთან ერთად OLO დაკავშირებული მომსახურების (ან მომსახურებების) შეწყვეტასაც ითხოვს, თითოეულ მომსახურებასთან დაკავშირებით ცალკე „მომსახურების შეწყვეტის მოთხოვნები“ წარმოდგენილი უნდა იყოს „VULA ინტერნეტ დაშვების მომსახურების შეწყვეტის მოთხოვნასთან“ ერთად. „მომსახურების შეწყვეტის მოთხოვნების“ ეს ჯგუფი დამუშავდება ერთობლივად, თუ შესაძლებელი და მიზანშეწონილი იქნება.

9.6.3 „მომსახურების შეწყვეტის მოთხოვნები“ ხელმოწერილი უნდა იყოს დირექტორის ან ასეთი მოთხოვნებისთვის განსაზღვრული პირის მიერ.

9.6.4 „მაგთიკომი“ განიხილავს „მომსახურების შეწყვეტის მოთხოვნების“ სისრულესა და სისწორეს და ხუთ(5) „სამუშაო დღეში“ პასუხობს ან:

9.6.5 ერთობლივად დააკმაყოფილებს „მომსახურების შეწყვეტის ყველა მოთხოვნას“ და წარადგენს ინფორმაციას „მოთხოვნ(ებ)ის შესრულების შესახებ; ან

9.6.6 უარს იტყვის „შეწყვეტის მოთხოვნის“ დაკმაყოფილებაზე „მომსახურების შეწყვეტის ერთ ან მეტ მოთხოვნაში“ წარმოდგენილი არასრული ან ორაზროვანი ინფორმაციის საფუძველზე და OLO-ს შეატყობინებს აღნიშნულ „მოთხოვნაში (მოთხოვნებში) არსებულ კონკრეტულ ხარვეზებს.

9.6.7 9.6.3 ქვეპუნქტის თანახმად წარდგენილი პასუხით დაიწყება შესრულების დროის ათვლა ყველა „შეწყვეტის მოთხოვნის“ შესასრულებლად იმ შემთხვევაში, თუ ისინი სრულდება პარალელურად, ან იმ პირველი „შეწყვეტის მოთხოვნის“ შესასრულებლად, რომელიც მუშავდება, იმ შემთხვევაში, თუ ისინი სერიულად სრულდება.

9.6.8 იმ „შეწყვეტის მოთხოვნების“ შემთხვევაში, რომელთა დამუშავებაც სერიულად ხორციელდება, შესრულების დრო ჩაირთვება აუცილებელი „მომსახურების შეწყვეტის მოთხოვნის“ დასრულებისთანავე.

შპს მაგთიკომის ფიქსირებულ ქსელთან სავალდებულო დაშვების და საბითუმო მომსახურების შეთავაზების წინადადება („ოფერტა“)

დანათი - შეკვეთის მიცემის, მომზადების და შეწყვეტის პროცესები

9.7 VULA ინტერნეტ დაშვების გადაცემის მომსახურების შეწყვეტის მოთხოვნის შესრულება

9.7.1 9.6.3 ქვეპუნქტით გათვალისწინებული პასუხის შემთხვევაში, „მაგთიკომი“ განიხილავს იმის სპეციფიკასაც, როგორ მოხდა აღნიშნული „გადაცემის უბნის“ იმპლემენტაცია, და „მომსახურების შეწყვეტის მოთხოვნის“ მოცულობას, რათა განსაზღვროს PoH-ის ექსპლუატაციიდან გამოყვანაში ორივე „ოპერატორის“ როლები.

9.7.2 იმ „გადაცემის უბნებთან“ დაკავშირებით, სადაც OLO-ის მიერ თავისი ინფრასტრუქტურა განთავსებულია „მაგთიკომის“ PON-ის უბნის მიმდებარედ ან ახლოს, „მაგთიკომი“ იმ შემთხვევებზე კაბელს, რომელიც უზრუნველყოფს OLO-ის დაშვებას იმ უბანზე არსებულ მაგთიკომის OLT-ზე, გამორთავს ექსპლუატაციიდან გამოყვანის მოთხოვნილ დღეს, წერილობით დაადასტურებს მომსახურების წარმატებით შეწყვეტას, და [OLO-ს] წარუდგენს საბოლოო „ანგარიშგაქტურას“ ექსპლუატაციიდან გამოყვანილ PoH-თან დაკავშირებულ ყოველთვიურად განმეორებად ხარჯებზე და სხვა შესაბამის ხარჯებზე, რომლებიც გაანგარიშებულია „ზ“ დანართის (მომსახურების საფასური) დებულებების მიხედვით.

9.7.3 იმ უბნებთან დაკავშირებით, სადაც OLO-ის მიერ ინფრასტრუქტურა თანალოკაციის პრინციპით განთავსებულია „მაგთიკომის“ ობიექტი და „გადაცემის მომსახურების შეწყვეტის მოთხოვნას“ თან ახლავს დაკავშირებული „თანალოკაციის მომსახურების შეწყვეტის მოთხოვნა“, ამ ორივე „მოთხოვნაზე“ „მაგთიკომის“ დადებით პასუხში ასახული იქნება შემდეგი ინფორმაცია:

- (a) OLO-ის „საველე ტექნიკური სპეციალისტების“ თანამშრომლობით და მონაწილეობით ორივე მომსახურების ექსპლუატაციიდან გამოყვანის შეთავაზებული თარიღი; და
- (b) OLO-სთან თანამშრომლობით ექსპლუატაციიდან გამოყვანის დავალებაზე მიმაგრებული „მაგთიკომის“ „საველე ტექნიკური სპეციალისტ(ებ)ის“ სახელი, გვარი და საკონტაქტო ინფორმაცია.

9.7.4 OLO-მ პასუხი უნდა წარმოადგინოს ერთ (1) „სამუშაო დღეში“:

- (a) და დაადასტუროს ექსპლუატაციიდან გამოყვანის სამუშაოების შესრულებისთვის შეთავაზებული შეხვედრა; და
- (b) წარმოადგინოს შესაბამისი ინფორმაცია (ვინაობის დამადასტურებელი ინფორმაცია - სახელი, გვარი, დაბადების თარიღი, პირადი ნომერი - და საკონტაქტო მონაცემები) OLO-ის იმ „საველე ტექნიკური სპეციალისტის“ შესახებ, რომელიც

შპს მაგთიკომის ფიქსირებულ ქსელთან სავალდებულო დაშვების და საბითუმო მომსახურების შეთავაზების წინადადება („ოფერტა“)

დანათი - შეკვეთის მიცემის, მომზადების და შეწყვეტის პროცესები

მიმაგრებულია ექსპლუატაციიდან გამოყვანის პროცესის მხარდასაჭერად.

- 9.7.5 იმ შემთხვევაში, თუ OLO-ის მიერ პასუხი წარმოდგენილი არ იქნება ერთ (1) „სამუშაო დღეში,“ შესრულების დროის ათვლა შეჩერდება.
- 9.7.6 ორივე „ოპერატორის“ „საველე ტექნიკური სპეციალისტები“ უბანზე დათქმულ დროს უნდა მივიდნენ და ერთმანეთის ვინაობა პირადობის დამადასტურებელი დოკუმენტების გაცვლით შეამოწმონ.
- 9.7.7 იმ შემთხვევაში, თუ OLO-ის „საველე ტექნიკური სპეციალისტი“ ან/და მისი პირადობის დამადასტურებელი დოკუმენტი უბანზე არ იქნება დათქმული დროიდან 15 წუთში, პროცესი უბრუნდება 9.7.3 პუნქტს და მაგთიკომის შესრულების დრო შეჩერდება დაპაუზდება მოქმედი პირადობის დამადასტურებელი დოკუმენტით OLO-ის „საველე ტექნიკური სპეციალისტის“ ხელახლა დანიშნულ დროსა და დღეს მოსვლამდე. ასეთ შემთხვევებში, „მაგთიკომი“ OLO-ს ანგარიშს წარუდგენს დანართით (მომსახურების საფასური) განსაზღვრული ფასების მიხედვით.
- 9.7.8 როცა ორივე „ოპერატორის“ „საველე ტექნიკური სპეციალისტები“ უბანზე იქნებიან, მათ ერთად უნდა იმუშაონ OLO-ის PoH ინფრასტრუქტურის ექსპლუატაციიდან გამოსაყვანად და OLO-ის „საველე ტექნიკურმა სპეციალისტმა“ უნდა განახორციელოს ზედამხედველობა უბნიდან მისი გატანაზე და მიიღოს სხვა ის ზომები, რომლებიც აუცილებელია ობიექტის მის იმ პირვანდელ (იმპლემენტაციამდე) მდგომარეობაში დასაბრუნებლად, რომელიც დოკუმენტირებულია PoH-ის იმპლემენტაციისას გაფორმებულ „მიღება-ჩაბარების ოქმში,“ ან რომელსაც სხვაგვარად მოითხოვს „მაგთიკომის“ „საველე ტექნიკური სპეციალისტი.“
- 9.7.9 როცა დასრულდება, „საველე ტექნიკურმა სპეციალისტებმა“ უნდა შეამოწმონ და დოკუმენტურად დააფიქსირონ ექსპლუატაციიდან გამოყვანის, გატანის, აღდგენის ან განკარგვის სამუშაოები, საჭიროების შემთხვევაში, ფოტოებით, და ერთობლივად გააფორმონ შესაბამის ოქმს („ინფრასტრუქტურის ექსპლუატაციიდან გამოყვანისა და მომსახურების შეწყვეტის ოქმი“). ამ „ოქმის“ გაფორმებისთანავე, რომელშიც მითითებული იქნება დასრულების თარიღი და დრო, გაჩერდება მაგთიკომის შესრულების დრო.
- 9.7.10 „მაგთიკომი“ OLO-ს წარუდგენს ანგარიშფაქტურას „შეწყვეტის მოთხოვნის“ მხარდაჭერასთან დაკავშირებულ ხარჯებზე და გადასახდელ საბოლოო განმეორებით ხარჯებზე (მათი არსებობის

დანათი - შეკვეთის მიცემის, მომზადების და შეწყვეტის პროცესები

შემთხვევაში) დანართით (მომსახურების საფასური) განსაზღვრული ფასების მიხედვით.

9.7.11

## 10 „მაგთიკომის“ Bitstream ინტერნეტ დაშვების გადაცემის მომსახურება

### 10.1 Bitstream ინტერნეტ დაშვების გადაცემის მომსახურებების აღწერილობა

10.1.1 როგორც დანართში („VULA და Bitstream საბითუმო მომსახურების პირობები“) უფრო დეტალურად არის აღწერილი, „მაგთიკომის“ Bitstream დაშვების მომსახურება შეთავაზებულია შემდეგი სამი ვარიანტის სახით:

- (a) Bitstream დაშვების მე-2 დონის (Ethernet) ინტერნეტ დაშვების მომსახურება;
- (b) Bitstream დაშვების მე-3 დონის (IP დონე) ინტერნეტ დაშვების მომსახურება კონტორლირებადი BRAS-ის (ან BNG-ის) გარეშე; და
- (c) დაშვების მე-3 დონის (IP დონე) ინტერნეტ დაშვების მომსახურება კონტორლირებადი BRAS-ით (ან BNG-ით).

10.1.2 „მაგთიკომის“ დაშვების მე-2 დონის ინტერნეტ დაშვების მომსახურება შემდეგი ორი კომპონენტისგან შედგება:

- (a) ფიზიკური შეერთება „მაგთიკომის“ „ქსელის ბირთვზე“, რაც მიიღწევა გადაცემის წერტილის (PoH) შექმნით თანალოკაციის პრინციპით განთავსებულ OLO-ის „გადაცემის გამანაწილებელ პანელსა (HDF) და „მაგთიკომის“ ODF-ს შორის, რაც გულისხმობს 10 გიგაბიტიათი Ethernet-ის, ან 100 გიგაბიტიათი Ethernet-ის პორტის გამოყოფას OLO-ის მიერ „შეკვეთის ფორმაში“ განსაზღვრული მოთხოვნების შესაბამისად; და
- (b) ერთი ან მეტი S-VLAN გამოყოფით OLO-ის გამოყენებისთვის.

10.1.3 „მე-2 დონის Bitstream დაშვების გადაცემის“ მომსახურების მოცულობა ითვალისწინებს „მაგთიკომის“ ქსელზე ფიზიკურად მიერთებისა და მე-2 დონის მიერთების დამყარების პროცესს, რაც OLO-ს მისცემს შესაძლებლობას მისთვის გამოყოფილი VLAN ქსელ(ებ)ი გამოიყენოს მისი „ბოლო მომხმარებლების იმ ONT-ებზე (FTTh) ან ONU-ებზე (FTTb) დაშვებისთვის, რომლებიც ჩართული არიან „მაგთიკომის“ სააბონენტო

შპს მაგთიკომის ფიქსირებულ ქსელთან სავალდებულო დაშვების და საბითუმო მომსახურების შეთავაზების წინადადება („ოფერტა“)

**დანათი - შეკვეთის მიცემის, მომზადების და შეწყვეტის პროცესები**

ქსელში, და OLO-ს მისცემს შესაძლებლობას მოამზადოს და თავის მომხმარებლებს მიაწოდოს ინტერნეტ დაშვება ამ ლოკაციებზე.

10.1.4 „მე-3 დონის Bitstream დაშვების მომსახურება“ მოიცავს მსგავსი ფიზიკური მიერთების განხორციელებას, მაგრამ უზრუნველყოფს მე-3 დონის კავშირსა და მასთან დაკავშირებულ მომსახურებებს, მათ შორის:

- (a) OLO-ს აძლევს შესაძლებლობას დაამყაროს L3VPN კავშირი გადაცემის წერტილსა და თავის „ბოლო მომხმარებლებს“ შორის;
- (b) „მაგთიკომის“ ქსელზე „გადაცემის წერტილისთვის სპეციფიკურ „მაგთიკომის“ ქსელის IP მისამართს.

10.1.5 „მე-3 დონის Bitstream დაშვების მომსახურება კონტორლირებადი BNG-ით“ ითვალისწინებს ყოველივე ზემოაღნიშნულს OLO-ის მიერ კონტორლირებადი BNG მომსახურებების გადაწყვეტის იმპლემენტაციასთან ერთად, მათ შორის:

- (a) DHCP მომსახურებებს, მათ შორის, IP მისამართების მინიჭებასა და მართვას;
- (b) ქსელზე დაშვების მართვის მომსახურებებს;
- (c) AAA მომსახურებებს, მაგ., აუთენტიკაციას და ავტორიზაციას;
- (d) აღრიცხვისა და კონტროლის მომსახურებებს.

10.1.6 Bitstream ინტერნეტ დაშვების გადაცემის მომსახურების“ იმპლემენტაცია საჭიროებს, რომ OLO-მა ჯერ:

- (a) შეუკვეთოს და განახორციელოს თანალოკაციის მომსახურებები „მაგთიკომის“ ცენტრალური ქსელის ერთ ან მეტ კვანძში, რომლებიც აღნიშნულია, როგორც „ცენტრალური გადაცემის კვანძები“;
- (b) შექმნას ამ ობიექტში ქსელის PoP-ი;
- (c) ამ ობიექტში „გადაცემის გამანაწილებელი პანელის“ (HDF) დამონტაჟება და ამ HDF-ზე მიერთებული შემაერთებელი კაბელის მომზადება ამავე ობიექტში არსებულ „მაგთიკომის“ ODF-ზე დასაერთებლად.

10.2 „მაგთიკომის“ Bitstream დაშვების გადაცემის იმპლემენტაციის მომსახურებებზე შეკვეთის მიცემა

10.2.1 „მაგთიკომის“ „Bitstream ინტერნეტ დაშვების გადაცემის მომსახურებებზე მოთხოვნები“ იქმნება ამ დანართის #5 ნიმუშით „შეკვეთის“ ფორმის შევსებითა და წარმოდგენით.

შპს მაგთიკომის ფიქსირებულ ქსელთან სავალდებულო დაშვების და საბითუმო მომსახურების შეთავაზების წინადადება („ოფერტა“)

დანათი - შეკვეთის მიცემის, მომზადების და შეწყვეტის პროცესები

- 10.2.2 OLO-მა უნდა შეავსოს ეს ფორმა, მიუთითოს „Bitstream დაშვების გადაცემის მომსახურება,“ დააკონკრეტოს საჭირო კავშირის ტიპი (მე-2 დონე ან მე-3 დონე), OLO-ის BNG მომსახურებების მოთხოვნები, და დაადასტუროს OLO-ის მხარეს არსებული ქსელისა და ინფრასტრუქტურის მზადყოფნა და დასამუშავებლად წარუდგინოს ის „მაგთიკომს.“
- 10.2.3 ვალდებულებების შესრულების დროის ათვლა იწყება ამ საფეხურის დასრულებისას.
- 10.3 დაშვების გადაცემის იმპლემენტაციის მომსახურებებზე მოთხოვნის ვალიდაცია
- 10.3.1 „მაგთიკომი“ განიხილავს ფორმაში წარმოდგენილ ინფორმაციის სისწორესა და სისრულეს და ქვემოთ მოცემულ ერთ-ერთ პასუხს წარადგენს:
- (a) „მოთხოვნას“ დაახარვეზებს „შეკვეთის ფორმაში“ წარმოდგენილი არასრული თუ არასწორი ინფორმაციის საფუძველზე და თავის პასუხში მიუთითებს დეტალებს დაახარვეზების მიზეზ(ებ)ის შესახებ; ან
  - (b) დაეთანხმება „მოთხოვნას,“ როგორც დადასტურებულ „შეკვეთას,“ და წარადგენს „შეკვეთის დადასტურების“ პასუხს, რომელიც მოიცავს:
    - (i) უნიკალურ „შეკვეთის ნომერს,“ რომელიც მითითებული უნდა იყოს „ოპერატორებს“ შორის მომავალ ყველა იმ კომუნიკაციაში, რომლებიც კონკრეტულად ამ „შეკვეთას“ უკავშირდება (მაგ., გაუქმება, დანიშნული შეხვედრის დადასტურება ან გადავადება, მიმაგრებული „საველე ტექნიკური სპეციალისტების“ ცვლილებები, და ა. შ.);
    - (ii) დაგეგმილი „გადაცემის უბნის“ დასახელების ან ადგილმდებარეობის დადასტურება;
    - (iii) თარიღი და დრო, როცა „მაგთიკომის“ „საველე ტექნიკური სპეციალისტი“ ხელმისაწვდომი იქნება დაგეგმილ „გადაცემის უბანზე;“ და
    - (iv) დამონტაჟებაზე მიმაგრებული „მაგთიკომის“ „საველე ტექნიკური სპეციალისტის“ სახელი, გვარი და მობილურის ნომერი.
- 10.3.2 10.3.1 (b) ქვეპუნქტის თანახმად „შეკვეთის დადასტურების“ მიღებიდან ერთ (1) „სამუშაო დღეში,“ OLO-მ უნდა წარმოადგინოს:

შპს მაგთიკომის ფიქსირებულ ქსელთან სავალდებულო დაშვების და საბითუმო მომსახურების შეთავაზების წინადადება („ოფერტა“)

დანათი - შეკვეთის მიცემის, მომზადების და შეწყვეტის პროცესები

- (a) „გადაცემის მომსახურების“ იმპლემენტაციის დავალებაზე მიმაგრებული OLO-ის „საველე ტექნიკური სპეციალისტ(ებ)ის“ სახელ(ებ)ი, გვარ(ებ)ი, მათ საიდენტიფიკაციო ინფორმაციასთან, მათ შორის, დაბადების თარიღ(ებ)თან და პირადობის მოწმობის ან პასპორტის ნომერთან (ნომრებთან) ერთად.
  - (b) ამ მომსახურების პერსონალის პირდაპირი საკონტაქტო ინფორმაცია, მათ შორის, ელ-ფოსტის მისამართ(ებ)ი და მობილურის ნომერი (ნომრები).
- 10.3.3 „მაგთიკომის“ მიერ 10.3.1(a) პუნქტით გათვალისწინებული პასუხის შემთხვევაში, შესრულების მაგთიკომის დროის ათვლა ჩერდება და პროცესი უბრუნდება 10.2.2 ქვეპუნქტს.
- 10.4 Bitstream დაშვების მომსახურების გადაცემის მომსახურების იმპლემენტაციის მომსახურებებზე შეკვეთის შესრულება
- 10.4.1 ორივე „ოპერატორიდან“ დანიშნული „საველე ტექნიკური სპეციალისტები“ დაგეგმილ „გადაცემის უბანზე“ უნდა მივიდნენ დანიშნულ დროს.
- 10.4.2 დანიშნული პერსონალის OLO-ის მიერ ნებისმიერი ჩანაცვლების შესახებ წერილობითი შეტყობინება წარდგენილი უნდა იყოს სულ ცოტა ერთი (1) „სამუშაო დღით“ ადრე ამ მიზნისთვის დადგენილი საკონტაქტო მონაცემების გამოყენებით, და აღნიშნული შეტყობინება უნდა მოიცავდეს 10.3.2 ქვეპუნქტით გათვალისწინებულ ინფორმაციას.
- 10.4.3 იმ შემთხვევაში, თუ 10.3.1 ქვეპუნქტით განსაზღვრულ შეხვედრის დროსთან შედარებით OLO-ის „საველე ტექნიკური სპეციალისტის“ მისვლა 15 წუთზე მეტით დაგვიანდება (ან/და ის ვერ წარმოადგენს ამ დროისთვის მის 10.3.2(a) ქვეპუნქტით გათვალისწინებულ პასუხში მითითებულ პირადობის დამადასტურებელ დოკუმენტ(ებ)ს), მაგთიკომის ვალდებულებების შესრულების დრო შეჩერდება და პროცესი დაუბრუნდება 10.2.2 ქვეპუნქტს.
- 10.4.4 „მაგთიკომისა“ და OLO-ის „საველე ტექნიკურმა სპეციალისტებმა“ სიტყვიერად უნდა დაადასტურონ ორი ODF-ის შემაერთებელი კაბელის გზა და მანძილი და განახორციელონ ერთობლივი ზედამხედველობა მის დამონტაჟებაზე; შემდეგ OLO-ის „საველე ტექნიკურმა სპეციალისტმა“ შემაერთებელი კაბელის „მაგთიკომის“ მხარეს არსებული დაბოლოება უნდა წარუდგინოს „მაგთიკომის“ „საველე ტექნიკური სპეციალისტს“ საბოლოოდ დასამონტაჟებლად და „მაგთიკომის“ ODF-ზე მისაერთებლად.



შპს მაგთიკომის ფიქსირებულ ქსელთან სავალდებულო დაშვების და საბითუმო მომსახურების შეთავაზების წინადადება („ოფერტა“)

**დანათი - შეკვეთის მიცემის, მომზადების და შეწყვეტის პროცესები**

- 10.4.5 „საველე ტექნიკური სპეციალისტები“ ერთობლივად ატარებენ დამონტაჟებული შემაერთებელი კაბელის მიღება-ჩაბარების ტესტირებას 1-ლ დონეზე (ფიზიკური დონე) და მე-2 დონეზე (არხის დონე) და, მე-3 დონის Bitstream შეერთებების შემთხვევაში, მე-3 დონეზე ორ ODF-ს შორის დამაკმაყოფილებელი შეერთების შემოწმების მიზნით ოპტიკური სიგნალის დონისა, შეერთების და სათანადო შემთხვევაში, IP დონის კავშირის დამყარების, დადასტურებით.
- 10.4.6 იმ შემთხვევაში, თუ OLO-ის მიერ შეკვეთილია მე-3 დონის მომსახურება კონტროლირებადი BNG-ით, „საველე ტექნიკურმა სპეციალისტებმა“ „მე-3 დონის გადაცემის მომსახურების მიღება-ჩაბარების ოქმის“ II ნაწილით გათვალისწინებული ტესტებიც უნდა ჩაატარონ. ამ ტესტების შედეგები დოკუმენტირებული იქნება და დადასტურდება შესაბამისი ოქმი („დაშვების გადაცემის მომსახურების იმპლემენტაციის მიღება-ჩაბარების ოქმი“) ერთობლივად ხელმოწერით, მათ შორის, ხელმოწერის დროის მითითებით.
- 10.4.7 ამ „მიღება-ჩაბარების ოქმის“ წარმატებით დასრულების დროის მითითებით წყდება შესრულების დროის ათვლა.
- 10.4.8 „მაგთიკომი“ OLO-ს წარუდგენს ანგარიშ-ფაქტურას იმპლემენტაციაზე და მე-2 დონის ან მე-3 დონის „Bitstream გადაცემის მომსახურების“ (კონტროლირებადი BNG-ით ან მის გარეშე) პირველი თვის განმეორებით ხარჯებზე დანართით (მომსახურების საფასური) განსაზღვრული ფასების შესაბამისად.
- 10.4.9 დეტალური
- 10.5 Bitstream დაშვების გადაცემის მომსახურების შეწყვეტა
- 10.5.1 „Bitstream ინტერნეტ დაშვების გადაცემის მომსახურება“ OLO-ის მიერ შეიძლება შეწყდეს მოთხოვნის საფუძველზე, „მხარეთა“ მიერ შეთანხმებული პროცედურით.
- 10.5.2 იმ შემთხვევაში, თუ „Bitstream დაშვების გადაცემის მომსახურება“ წყდება სხვა დაკავშირებული მომსახურებების (მაგ., თანალოკაციის ან ქსელით გადაცემის მომსახურებების) შეწყვეტის სინქრონულად, ყველა შესაწყვეტ „მომსახურებასთან“ დაკავშირებით „მომსახურების შეწყვეტის მოთხოვნები“ წარდგენილი და განხილული უნდა იყოს ერთობლივად. ამ მოთხოვნების პარალელურად დამუშავების შემთხვევაში, ერთდროულად მომუშავე შესრულების ტაიმერებიდან უფრო ხანგრძლივად მომუშავე ტაიმერი გამოიყენება „მომსახურების შეწყვეტის ყველა მოთხოვნის“ დამუშავებისას. იმ შემთხვევაში, თუ ოპერატიული საჭიროება მოითხოვს, რომ ისინი სერიულად დამუშავდეს, მაშინ „მომსახურების შეწყვეტის თითოეული მოთხოვნის“

შპს მაგთიკომის ფიქსირებულ ქსელთან სავალდებულო დაშვების და საბითუმო მომსახურების შეთავაზების წინადადება („ოფერტა“)

**დანათი - შეკვეთის მიცემის, მომზადების და შეწყვეტის პროცესები**

მაგთიკომის შესრულების დროის ათვლა შეჩერდება დაუყოვნებლივ აუცილებელი „მომსახურების შეწყვეტის მოთხოვნის“ დასრულებამდე.

**10.6 Bitstream ინტერნეტ დაშვების გადაცემის მომსახურების შეწყვეტის მოთხოვნა**

10.6.1 „Bitstream დაშვების ქსელის გადაცემის წერტილის“ შეწყვეტა ინიცირდება ერთი ან მეტი მომსახურების შეწყვეტის მოთხოვნა დააინიციროს ამ დანართის #7 ნიმუშის შესაბამისად, და განსაზღვრული პროცედურების შესაბამისად წარდგენით.

10.6.2 იმ შემთხვევაში, თუ „Bitstream ინტერნეტ დაშვების მომსახურების“ შეწყვეტასთან ერთად OLO Bitstream ინტერნეტ დაშვების მომსახურებასთან დაკავშირებული „თანალოკაციის“ ან სხვა „მომსახურების“ შეწყვეტასაც ითხოვს, თითოეულ „მომსახურებასთან“ დაკავშირებით ცალკე „მომსახურების შეწყვეტის მოთხოვნა“ წარმოდგენილი უნდა იყოს ერთობლივად.

10.6.3 „მომსახურების შეწყვეტის მოთხოვნები“ ხელმოწერილი უნდა იყოს დირექტორის ან ასეთი მოთხოვნებისთვის განსაზღვრული პირის მიერ.

**10.7 Bitstream ინტერნეტ დაშვების გადაცემის მომსახურების შეწყვეტის მოთხოვნების დამუშავება**

10.7.1 „მაგთიკომი“ განიხილავს ამგვარი შეწყვეტის მოთხოვნების სისრულესა და სისწორეს - ერთობლივად წარმოდგენილ დაკავშირებულ „მომსახურების შეწყვეტის მოთხოვნებთან“ ერთად - და 5 „სამუშაო დღეში“ პასუხობს OLO-ს ან:

(a) „მომსახურების შეწყვეტის ყველა მოთხოვნას (მოთხოვნებს)“ დააკმაყოფილებს, როგორც ვალიდურსა და სრულს, „მოთხოვნას (მოთხოვნებს)“ მიანიჭებს „მომსახურების შეწყვეტის მოთხოვნის“ ნომერს და წარადგენს ინფორმაციას „მოთხოვნ(ებ)ის შესრულების შესახებ; ან

(b) „შეწყვეტის მოთხოვნ(ებ)ის“ დაკმაყოფილებაზე უარს იტყვის „მომსახურების შეწყვეტის მოთხოვნის ერთ ან მეტ ფორმაში“ წარმოდგენილი არასრული ან ორაზროვანი ინფორმაციის საფუძველზე და OLO-ს შეატყობინებს აღნიშნულ „მოთხოვნაში (მოთხოვნებში) არსებულ კონკრეტულ ხარვეზებს.

10.7.2 10.7.1(a) ქვეპუნქტის თანახმად წარდგენილი პასუხით დაიწყება დროის ათვლა ერთობლივად წარმოდგენილი ყველა „შეწყვეტის მოთხოვნის“ შესასრულებლად იმ შემთხვევაში, თუ ისინი სრულდება პარალელურად, ან იმ პირველი „შეწყვეტის მოთხოვნის“

შპს მაგთიკომის ფიქსირებულ ქსელთან სავალდებულო დაშვების და საბითუმო მომსახურების შეთავაზების წინადადება („ოფერტი“)

**დანათი - შეკვეთის მიცემის, მომზადების და შეწყვეტის პროცესები**

შესასრულებლად, რომელიც მუშავდება, იმ შემთხვევაში, თუ ისინი სერიულად სრულდება.

10.7.3 იმ მოთხოვნების შემთხვევაში, რომელთა დამუშავებაც თანმიმდევრულად ხორციელდება, შესრულების დროის ათვლა დაიწყება დაუყოვნებლივ, აუცილებელი „მომსახურების შეწყვეტის მოთხოვნის“ დასრულებისთანავე.

**10.8 ინტერნეტ დაშვების გადაცემის მომსახურების შეწყვეტის მოთხოვნის შესრულება**

10.8.1 10.7.1(a) ქვეპუნქტით გათვალისწინებული პასუხის შემთხვევაში, „მაგთიკომი“ განიხილავს იმის სპეციფიკასაც, როგორ მოხდა აღნიშნული „გადაცემის უბნის“ იმპლემენტაცია, და „მომსახურების შეწყვეტის მოთხოვნის“ მოცულობას, რათა განსაზღვროს PoH-ის ექსპლუატაციიდან გამოყვანაში ორივე „ოპერატორის“ როლები.

10.8.2 იმ „გადაცემის უბნებთან“ დაკავშირებით, სადაც OLO-ის მიერ თავისი ინფრასტრუქტურა განთავსებულია „მაგთიკომის“ PON-ის უბნის მიმდებარედ ან ახლოს, „მაგთიკომი“ იმ შემთხვევაში კაბელს, რომელიც უზრუნველყოფს OLO-ის დაშვებას იმ უბანზე არსებულ მაგთიკომის OLT-ზე, გამორთავს ექსპლუატაციიდან გამოყვანის მოთხოვნით დღეს, წერილობით დაადასტურებს მომსახურების წარმატებით შეწყვეტას, და [OLO-ს] წარუდგენს საბოლოო „ანგარიშგაქტურას“ ექსპლუატაციიდან გამოყვანილ PoH-თან დაკავშირებულ ყოველთვიურად განმეორებად ხარჯებზე და სხვა შესაბამის ხარჯებზე, რომლებიც გაანგარიშებულია დანართის (მომსახურების საფასური) დებულებების მიხედვით.

10.8.3 იმ უბნებთან დაკავშირებით, სადაც OLO-ის მიერ ინფრასტრუქტურა თანალოკაციის პრინციპით განთავსებულია „მაგთიკომის“ ობიექტი და „გადაცემის მომსახურების შეწყვეტის მოთხოვნას“ თან ახლავს დაკავშირებული „თანალოკაციის მომსახურების შეწყვეტის მოთხოვნა“, ამ ორივე „მოთხოვნაზე“ „მაგთიკომის“ დადებით პასუხში ასახული იქნება შემდეგი ინფორმაცია:

(a) OLO-ის „საველე ტექნიკური სპეციალისტების“ თანამშრომლობით და მონაწილეობით ორივე მომსახურების ექსპლუატაციიდან გამოყვანის შეთავაზებული თარიღი; და

(b) OLO-სთან თანამშრომლობით ექსპლუატაციიდან გამოყვანის დავალებაზე მიმდებარეული „მაგთიკომის“ „საველე ტექნიკური სპეციალისტ(ებ)ის“ სახელი, გვარი და საკონტაქტო ინფორმაცია.

10.8.4 OLO-მა პასუხი უნდა წარმოადგინოს ერთ (1) „სამუშაო დღეში“::

შპს მაგთიკომის ფიქსირებულ ქსელთან სავალდებულო დაშვების და საბითუმო მომსახურების შეთავაზების წინადადება („ოფერტა“)

დანათი - შეკვეთის მიცემის, მომზადების და შეწყვეტის პროცესები

- (a) და დაადასტუროს ექსპლუატაციიდან გამოყვანის სამუშაოების შესრულებისთვის შეთავაზებული შეხვედრა; და
  - (b) წარმოადგინოს შესაბამისი ინფორმაცია (ვინაობის დამადასტურებელი ინფორმაცია - სახელი, გვარი, დაბადების თარიღი, პირადი ნომერი - და საკონტაქტო მონაცემები) OLO-ის იმ „საველე ტექნიკური სპეციალისტის“ შესახებ, რომელიც მიმაგრებულია ექსპლუატაციიდან გამოყვანის პროცესის მხარდასაჭერად.
- 10.8.5 იმ შემთხვევაში, თუ OLO-ის მიერ პასუხი წარმოდგენილი არ იქნება ერთ (1) „სამუშაო დღეში,“ შესრულების დროის ათვლა პასუხის მიღებამდე შეჩერდება.
- 10.8.6 ორივე „ოპერატორის“ „საველე ტექნიკური სპეციალისტები“ უბანზე დათქმულ დროს უნდა მივიდნენ და ერთმანეთის ვინაობა პირადობის დამადასტურებელი დოკუმენტების გაცვლით შეამოწმონ.
- 10.8.7 იმ შემთხვევაში, თუ OLO-ის „საველე ტექნიკური სპეციალისტი“ ან/და მისი პირადობის დამადასტურებელი დოკუმენტი უბანზე არ იქნება დათქმული დროიდან 15 წუთში, პროცესი უბრუნდება 10.8.3 პუნქტს და მაგთიკომის შესრულების დროის ათვლა შეჩერდება მოქმედი პირადობის დამადასტურებელი დოკუმენტით OLO-ის „საველე ტექნიკური სპეციალისტის“ ხელახლა დანიშნულ დროსა და დღეს მოსვლამდე. ასეთ შემთხვევებში, „მაგთიკომი“ OLO-ს ანგარიშს წარუდგენს დანართით (მომსახურების საფასური) განსაზღვრული ფასების მიხედვით.
- 10.8.8 როცა ორივე „ოპერატორის“ „საველე ტექნიკური სპეციალისტები“ უბანზე იქნებიან, მათ ერთად უნდა იმუშაონ OLO-ის PoH ინფრასტრუქტურის ექსპლუატაციიდან გამოსაყვანად და OLO-ის „საველე ტექნიკურმა სპეციალისტმა“ უნდა განახორციელოს ზედამხედველობა უბნიდან მისი გატანაზე და მიიღოს სხვა ის ზომები, რომლებიც აუცილებელია ობიექტის მის იმ იმპლემენტაციამდელ მდგომარეობაში დასაბრუნებლად, რომელიც დოკუმენტირებულია PoH -ის იმპლემენტაციისას გაფორმებულ „მიღება-ჩაბარების ოქმში,“ ან რომელსაც სხვაგვარად მოითხოვს „მაგთიკომის“ „საველე ტექნიკური სპეციალისტი.“
- 10.8.9 როცა დასრულდება, „საველე ტექნიკურმა სპეციალისტებმა“ უნდა შეამოწმონ და დოკუმენტურად დააფიქსირონ ექსპლუატაციიდან გამოყვანის, გატანის, აღდგენის ან განკარგვის სამუშაოები, საჭიროების შემთხვევაში, ფოტოებით, და ერთობლივად გააფორმონ შესაბამის ოქმს („ინფრასტრუქტურის ექსპლუატაციიდან გამოყვანისა და მომსახურების

## შპს მაგთიკომის ფიქსირებულ ქსელთან სავალდებულო დაშვების და საბითუმო მომსახურების შეთავაზების წინადადება („ოფერტა“)

დანათი - შეკვეთის მიცემის, მომზადების და შეწყვეტის პროცესები

შეწყვეტის ოქმი“). ამ „ოქმის“ გაფორმებისთანავე, რომელშიც მითითებული იქნება დასრულების თარიღი და დრო, გაჩერდება მაგთიკომის შესრულებისდროის ათვლა.

10.8.10 „მაგთიკომი“ OLO-ს წარუდგენს ანგარიშფაქტურას „შეწყვეტის მოთხოვნის“ მხარდაჭერასთან დაკავშირებულ ხარჯებზე და გადასახდელ საბოლოო განმეორებით ხარჯებზე (მათი არსებობის შემთხვევაში) დანართით (მომსახურების საფასური) განსაზღვრული ფასების მიხედვით.

10.8.11

## 11 „მაგთიკომის“ არხზე დაშვების მომსახურება

პირობები მოცემულია „მაგთიკომის“ საკომუნიკაციო საკანალიზაციო არხებთან დაშვების შეთავაზების წინადადებაში (მოწვევის ოფერტაში).

## 12 „მაგთიკომის“ საჰაერო ოპტიკურ-ბოჭკოვანი კაბელით მომსახურება

პირობები მოცემულია „მაგთიკომის“ გამოყოფილი არხებით საბითუმო მომსახურების შეთავაზების წინადადებაში (მოწვევის ოფერტაში).

## 13 „მაგთიკომის“ მონაცემთა გადაცემის ქსელის მომსახურებები

13.1 მონაცემთა გადაცემის მომსახურებების აღწერილობა

13.1.1 „მაგთიკომი“ თავის საბითუმო მომხმარებლებს სთავაზობს P2P „მონაცემთა გადაცემის მომსახურებას.“ აღნიშნული მომსახურებების მიწოდება ხორციელდება მხოლოდ დანართით - „VULA და Bitstream საბითუმო მომსახურების პირობები“ გათვალისწინებული ერთი ან მეტი საბითუმო ინტერნეტ დაშვების მომსახურების მიწოდების მხარდასაჭერად. ეს მომსახურებებია:

(a) „მაგთიკომის“ მე-2 დონის მონაცემთა გადაცემის მომსახურება“;

(b) „მაგთიკომის“ მე-3 დონის მონაცემთა გადაცემის მომსახურება“.

13.1.2 როგორც მე-2 დონის, ასევე მე-3 დონის „მონაცემთა გადაცემის მომსახურებები“ ხელმისაწვდომია დანართით „VULA და Bitstream

შპს მაგთიკომის ფიქსირებულ ქსელთან სავალდებულო დაშვების და საბითუმო მომსახურების შეთავაზების წინადადება („ოფერტი“)

დანათი - შეკვეთის მიცემის, მომზადების და შეწყვეტის პროცესები

საბითუმო მომსახურების პირობები“ გათვალისწინებული ორი დონიდან ერთერთის გამოყენებით ან მათ გარეშე.

13.2 „მაგთიკომის“ მონაცემთა გადაცემის ქსელის მომსახურებებზე შეკვეთის მიცემა

13.2.1 „მაგთიკომის“ „მონაცემთა გადაცემის ქსელის მომსახურებებზე შეკვეთის მისაცემად“ მომზადების წინა პროცესი იწყება OLO-ის მიერ „მონაცემთა გადაცემის მომსახურებების მოთხოვნის“ შევსებითა და წარდგენით, „მომსახურებაზე შეკვეთების წარდგენისა და მართვის“ პროცედურების შესაბამისად შევსებული „მონაცემთა გადაცემის მომსახურებებზე შეკვეთის ფორმის“ „მაგთიკომისთვის“ წარდგენით.

13.2.2 .

13.3 მონაცემთა გადაცემის ქსელის მომსახურებებზე შეკვეთაზე თანხმობა

13.3.1 „მაგთიკომი“ განიხილავს „მოთხოვნის/შეკვეთის ფორმის“ სისრულესა და ვალიდურობას, კერძოდ, მოთხოვნილი მომსახურების ლოკაციების თვალსაზრისით. „მაგთიკომის“ მიერ გაცემული იქნება შემდეგი ერთ-ერთი პასუხი:

(a) იმ შემთხვევაში, თუ მიიჩნევა, რომ „მოთხოვნის/შეკვეთის ფორმა“ არასრულია ან მას სხვაგვარად აკლია „თეორიული განხორციელებადობის ანალიზის“ ჩატარებისთვის საჭირო ინფორმაცია, „მაგთიკომი“ „შეკვეთას“ დაახარველებს და თავის პასუხში მიუთითებს დეტალებს დახარვეზების მიზეზ(ებ)ის შესახებ. ამ მოქმედებით ჩერდება მაგთიკომის შესრულების დროის ათვლა და „პროცესი“ უბრუნდება 13.2.1 პუნქტს.

(b) იმ შემთხვევაში, თუ მიიჩნევა, რომ „მოთხოვნის/შეკვეთის ფორმა“ სრულია და მოთხოვნებთან შესაბამისობაშია, „მაგთიკომი“ OLO-ს უგზავნის შეტყობინებას „შეკვეთაზე თანხმობის“ შესახებ, მათ შორის, უნიკალურ „შეკვეთის ნომერს.“ OLO „შეკვეთას“ ადასტურებს და იწყება ამ პროცესში შემდეგი საფეხურის - „თეორიული განხორციელებადობის ანალიზის“ - შესრულების დროის ათვლა.

13.4 მონაცემთა გადაცემის მომსახურებებზე შეკვეთის განხორციელებადობის თეორიული ანალიზი

13.4.1 „მაგთიკომი“ „თეორიული განხორციელებადობის ანალიზის“ ატარებს OLO-ის მიერ „შეკვეთის“ ფორმაში წარმოდგენილი მომსახურების

შპს მაგთიკომის ფიქსირებულ ქსელთან სავალდებულო დაშვების და საბითუმო მომსახურების შეთავაზების წინადადება („ოფერტა“)

**დანათი - შეკვეთის მიცემის, მომზადების და შეწყვეტის პროცესები**

პარამეტრების გამოყენებით, და OLO-ს პასუხს გაცემს ერთ-ერთი შემდეგი შედეგით:

- (a) „მომსახურებაზე შეკვეთა“ განხორციელებადი ჩანს და გადავა „საველე განხორციელებადობის ანალიზის“ ეტაპზე, რა შემთხვევაშიც „მაგთიკომის“ მიერ გაცემული იქნება პასუხი „შეკვეთის“ განხორციელებადობის ვერიფიკაციის მიზნით OLO-ის წარმომადგენელთან ერთად უბანზე ერთობლივი ვიზიტის თარიღისა და დროის მითითებით; ან
- (b) „მომსახურებაზე შეკვეთა“ განხორციელებადი არ არის, რა შემთხვევაშიც „მაგთიკომის“ მიერ მითითებული იქნება დეტალები მისი ამ პასუხის მიზეზთან დაკავშირებით, და „შეკვეთის მიცემის“ პროცესი წყდება; ან
- (c) „მაგთიკომმა“ ვერ შეძლო განხორციელებადობის სათანადოდ შეფასება „შეკვეთის ფორმაში“ წარმოდგენილი ინფორმაციის საფუძველზე, რა შემთხვევაშიც „მაგთიკომის“ მიერ მითითებული იქნება წარმოდგენილი „შეკვეთის“ ხარვეზის მიზეზი, და პროცესი უბრუნდება 13.2.1 ქვეპუნქტს.

**13.5 მონაცემთა გადაცემის ქსელის მომსახურებებზე შეკვეთის განხორციელებადობის საველე ანალიზი**

13.5.1 „მაგთიკომის“ მიერ 13.4.1(a) ქვეპუნქტის თანახმად გაცემული პასუხი მოიცავს:

- (a) ერთობლივი „საველე განხორციელებადობის“ გასვლითი ვიზიტის თარიღს, დროსა და ზუსტ ადგილმდებარეობას (დეტალურ მისამართს ან GPS კოორდინატებს);
- (b) დეტალებს გასვლითი ვიზიტისთვის გამოყოფილი „საველე ტექნიკური სპეციალისტის“ ვინაობის შესახებ, მათ შორის:
  - (i) სახელსა და გვარს;
  - (ii) საიდენტიფიკაციო ინფორმაციას, მათ შორის, დაბადების თარიღსა და საქართველოს მოქალაქის პირადობის მოწმობის ან/და პასპორტის ნომერს; და
  - (iii) ელ-ფოსტის მისამართსა და საკონტაქტო მობილურის ნომერს.

13.5.2 „მაგთიკომი“ „საველე განხორციელებადობის“ ამ შეხვედრას დანიშნავს ხუთ (5) „სამუშაო დღეში“.

13.5.3 OLO-ის მიერ ერთ (1) სამუშაო დღეში უნდა იყოს წარმოდგენილი პასუხი, რომელიც:

შპს მაგთიკომის ფიქსირებულ ქსელთან სავალდებულო დაშვების და საბითუმო მომსახურების შეთავაზების წინადადება („ოფერტა“)

**დანათი - შეკვეთის მიცემის, მომზადების და შეწყვეტის პროცესები**

- (a) ადასტურებს შეთავაზებული შეხვედრის დროს OLO-ის „საველე ტექნიკური სპეციალისტის“ ხელმისაწვდომობას;
  - (b) იძლევა გასვლით ვიზიტისთვის გამოყოფილი OLO-ის „საველე ტექნიკური სპეციალისტის“ საიდენტიფიკაციო და საკონტაქტო ინფორმაციას 13.5.1(b) „მაგთიკომის“ „საველე ტექნიკური სპეციალისტის“ შემთხვევაში განსაზღვრული ინფორმაციის შესაბამისად.
- 13.5.4 დანიშნულ დროს, ორივე „საველე ტექნიკური სპეციალისტი“ უნდა მივიდეს განსაზღვრულ უბნის ადგილზე და შეამოწმონ ერთმანეთის საიდენტიფიკაციო დოკუმენტები.
- 13.5.5 იმ შემთხვევაში, თუ OLO-ის „საველე ტექნიკური სპეციალისტი“ ადგილზე არ ექნება დათქმული დროიდან 15 წუთში, შესრულების დროის ათვლა შეჩერდება და პროცესი დაუბრუნდება 13.4.1(a) ქვეპუნქტს, და „მაგთიკომი“ OLO-ს ანგარიშს წარუდგენს დანართით (მომსახურების საფასური) განსაზღვრული ფასების შესაბამისად. შესრულების დროის ათვლა კვლავ ჩაირთვება, როცა OLO-ის „საველე ტექნიკური სპეციალისტი“ მოვა უბანზე განმეორებით დანიშნულ შეხვედრაზე და წარმოადგენს მოქმედ პირადობის დამადასტურებელ დოკუმენტებს.
- 13.5.6 შემდეგ, ორივე „ოპერატორის“ „საველე ტექნიკურმა სპეციალისტმა“ ერთობლივად უნდა შეამოწმონ მოთხოვნილი „მომსახურების“ ადგილი, დაადასტურონ შეკვეთილი „მომსახურების“ განხორციელებადობა (ან განუხორციელებადობა), დაადგინონ სავარაუდოდ ხელისშემშლელი გარე ფაქტორები, და ერთობლივი დასკვნები დააფიქსირონ „საველე განხორციელებადობის ანალიზის ანგარიშში“.
- 13.5.7 იმ შემთხვევაში, თუ 13.5.6 ქვეპუნქტში მითითებული შედეგი „განუხორციელებადია“, მაგთიკომის შესრულების დროის ათვლა ჩერდება და „პროცესი“ წყდება.
- 13.5.8 იმ შემთხვევაში, თუ 13.5.6 ქვეპუნქტში მითითებული შედეგი „განხორციელებადია“, მაგთიკომის შესრულების დროის ათვლა შეჩერდება, „მაგთიკომისთვის“ ინსტალაციის ლოკაციაზე სრულ დაშვებამდე გათვალისწინებული „შეკვეთილი მონაცემთა გადაცემის არხის“ ინფრასტრუქტურის საბოლოო ინსტალაციის მიზნით.
- 13.6 გადაცემის მომსახურების იმპლემენტაციის გეგმა
- 13.6.1 ერთობლივად ჩატარებული „საველე განხორციელებადობის ანალიზის“ სამუშაოების შემდეგ, „ოპერატორები“ დაადასტურებენ „თეორიული განხორციელებადობის ანალიზის“ მხარდასაჭერად წარმოდგენილი



შპს მაგთიკომის ფიქსირებულ ქსელთან სავალდებულო დაშვების და საბითუმო მომსახურების შეთავაზების წინადადება („ოფერტა“)

**დანათი - შეკვეთის მიცემის, მომზადების და შეწყვეტის პროცესები**

საწყისი განხორციელებადობის შესახებ ინფორმაციის ვალიდურობას და შეთანხმდებიან და შეადგენენ „მომსახურების იმპლემენტაციის გეგმას,“ მათ შორის:

- (a) დანიშნავენ „მომსახურების იმპლემენტაციის გეგმის“ განხორციელების დაწყების დროს და განსაზღვრავენ მის მოსალოდნელ ხანგრძლივობას;
- (b) შეთანხმდებიან OLO-ისა და „მაგთიკომის“ რესურსებზე და განსაზღვრავენ აღნიშნულ რესურსებს, მათ შორის, პერსონალს, სამუშაო იარაღებს, მოწყობილობებსა და მასალებს, რომლებიც საჭიროა იმპლემენტაციის გეგმის განხორციელებისთვის;
- (c) შეთანხმდებიან „მესამე მხარეთაგან“ საჭირო მხარდაჭერაზე, ნებართვებზე ან ავტორიზაციებზე (მათი საჭიროების შემთხვევაში), რომლებიც აუცილებელია „მომსახურების იმპლემენტაციის გეგმის“ განხორციელებისთვის, და განსაზღვრავენ, რომელი „ოპერატორია“ პასუხისმგებელი ამგვარი მხარდაჭერისა თუ ავტორიზაციის და ა. შ. მიღებაზე;
- (d) შეთანხმდებიან ინფრასტრუქტურისთვის საჭირო მასალების ჩამონათვალზე, აპარატურასა და მოწყობილობებზე, რომლებიც საჭიროა „მომსახურების იმპლემენტაციის გეგმის“ განხორციელებისთვის, დანიშნავენ აღნიშნული საგნების შეძენაზე და „მომსახურების იმპლემენტაციის გეგმის“ განხორციელების დაწყების დროს მათ უზანზე მიტანაზე პასუხისმგებელ პირს;
- (e) შეთანხმდებიან ტესტირებისა და მიღება-ჩაბარების ოქმზე, და განსაზღვრავენ მიღება-ჩაბარების კრიტერიუმებს.
- (f) დააფიქსირებენ იმ სავარაუდოდ ხელისშემშლელ გარე ფაქტორებსა თუ რისკებს, რომლებმაც შეიძლება უარყოფითი გავლენა იქონიოს გეგმის განხორციელებაზე.

13.6.2 „მაგთიკომს“ აქვს უფლება, საკუთარი შეხედულებისამებრ, მოითხოვოს „გეგმით“ განსაზღვრული იმ ფაქტორები თუ სავარაუდო ხარჯისა თუ შესყიდვის სრულად თუ ნაწილობრივ ავანსად გადახდა, რომლებიც „მაგთიკომის“ პასუხისმგებლობაში შედის, და OLO-ს წარუდგინოს შესაბამისი ანგარიშფაქტურა; „მაგთიკომს“ აქვს უფლება მოითხოვოს ამ „ანგარიშფაქტურის“ იმპლემენტაციის სამუშაოების, მათ შორის, მარაგების, მოწყობილობებისა თუ მასალების შესყიდვის, დაწყებამდე დაფარვა.

შპს მაგთიკომის ფიქსირებულ ქსელთან სავალდებულო დაშვების და საბითუმო მომსახურების შეთავაზების წინადადება („ოფერტა“)

დანათი - შეკვეთის მიცემის, მომზადების და შეწყვეტის პროცესები

- 13.6.3 ორივე „ოპერატორის“ სათანადოდ უფლებამოსილმა წარმომადგენლებმა ხელი უნდა მოაწერონ აღნიშნულ გეგმას და წერილობით დაადასტურონ, რომ იღებენ მისი შესრულების საერთო ვალდებულებას.
- 13.6.4 „მომსახურების იმპლემენტაციის გეგმის“ შემუშავებისა და შეთანხმების ეს მოთხოვნა არ წარმოშობს „მაგთიკომის“ ვალდებულებას მიაწოდოს რაიმე დამატებითი მომსახურება, რომელიც შეიძლება აუცილებელი იყოს მოთხოვნილი გადაცემის მომსახურების წარმატებული იმპლემენტაციისთვის, თუმცა მან შეიძლება საკუთარი სურვილით თანხმობა განაცხადოს ამგვარი მოთხოვნების იმპლემენტაციის მხარდაჭერაზე OLO-ის ხარჯითა და მოთხოვნით.
- 13.6.5 „ხელშეკრულებით“ ნაკისრი მისი ვალდებულებების შესაბამისად, „მაგთიკომი“ „მომსახურებას“ განხორციელებს თვითონ, „მაგთიკომის“ მიერ მიწოდებული „სატელეკომუნიკაციო ინფრასტრუქტურის“ გამოყენებით, იმ პირობით, თუ „გეგმის“ განხორციელებამდე ან განხორციელების ფარგლებში უზრუნველყოფილი იქნება შესაბამისი ადგილი და გარემო.
- 13.6.6 იმ შემთხვევაში, თუ „ოპერატორები“ ვერ განსაზღვრავენ ურთიერთშორის შეთანხმებულ გეგმას, „ოპერატორებიდან“ ნებისმიერს აქვს უფლება „დავის“ გადასაწყვეტად იხელმძღვანელოს შეთანხმებული „დავების გადაწყვეტის“ პროცედურებით.
- 13.7 მომსახურების იმპლემენტაცია
- 13.7.1 ორივე „ოპერატორმა“ უნდა ითანამშრომლოს „მომსახურების იმპლემენტაციის გეგმის“ შეთანხმებული წესით განსახორციელებლად, მათ შორის, „გეგმის“ ეტაპებისა და ვადების დაცვით, რათა განხორციელდეს:
- (a) საჭირო სამშენებლო სამუშაოები ან საბაზისო ინფრასტრუქტურა, მათ შორის, გარემოსდაცვითი კონტროლის ზომები, დაცვა, ხანძრისა და კვამლის გამოვლენისა და ლიკვიდაციის და ა.შ. ინფრასტრუქტურა;
  - (b) საჭირო ძირითადი ან სარეზერვო ცვლადი დენისა თუ მუდმივი დენის მომარაგება;
  - (c) დაკავშირებული აქტიური და პასიური სატელეკომუნიკაციო ინფრასტრუქტურა;
  - (d) გეგმით გათვალისწინებული ტესტირების, მიღებისა და ჩაბარების ოქმი.
- 13.7.2 „გეგმით“ გაუთვალისწინებელი საკითხების მოგვარებისა და გადაწყვეტის მიზნით, ორივე „ოპერატორმა“ უნდა ითანამშრომლოს და

შპს მაგთიკომის ფიქსირებულ ქსელთან სავალდებულო დაშვების და საბითუმო მომსახურების შეთავაზების წინადადება („ოფერტა“)

**დანათი - შეკვეთის მიცემის, მომზადების და შეწყვეტის პროცესები**

მიიღოს კეთილსინდისიერი ზომები, რომლებიც საჭიროა გეგმით დასახული მიზნის მისაღწევად და ამ გეგმით დადგენილი ეტაპების/ვადების დაცვით.

13.7.3 რაიმე დავისა თუ უთანხმოების გადასაწყვეტად, „ოპერატორებიდან“ ნებისმიერს აქვს უფლება მოითხოვოს „სამუშაო ჯგუფის“ შექმნა, ან იხელმძღვანელოს „დავების გადაწყვეტის პროცესის“ დებულებებით.

13.7.4 როცა ყველა დამხმარე ინფრასტრუქტურა დამონტაჟებული იქნება, თვით არხის იმპლემენტაციისთვის შესაბამისი გარემო სრულად მზად იქნება, და ორივე მხარის მიერ წერილობითი მიღება-ჩაბარებით დადასტურდება, შესრულების დროის ათვლა განახლდება და „მაგთიკომი“ დაასრულებს შეკვეთილი არხის ინსტალაციას.

13.7.5 „მაგთიკომი“ განახორციელებს საბოლოო სამონტაჟო სამუშაოებს და OLO-ს მოიწვევს შეთანხმებული ტესტირების მიღება-ჩაბარების ოქმის ჩასატარებლად. დასრულებისა და „ორივე „ოპერატორის“ მიერ წერილობითი ფორმით მიღება-ჩაბარების შემდეგ, შესრულების დროის ათვლა ჩერდება.

13.7.6 „მაგთიკომი“ წარადგენს საბოლოო ანგარიშ-ფაქტურას იმპლემენტაციასთან დაკავშირებულ სამუშაოებსა და მასალებზე, მომსახურების შესაბამის ერთჯერად ტარიფებზე და პერიოდულ ხარჯებზე „ანგარიშის წარდგენის პირველ პერიოდთან“ დაკავშირებით. ეს „პროცესი“ ამ საფეხურზე წყდება.

**13.8 მონაცემთა გადაცემის ქსელის მომსახურების შეწყვეტა**

13.8.1 „მონაცემთა გადაცემის ქსელის მომსახურება“ OLO-ის მიერ შეიძლება შეწყდეს მოთხოვნის საფუძველზე, მხარეთა მიერ შეთანხმებული წესების და ვადების დაცვით.

13.8.2 იმ შემთხვევაში, თუ „მონაცემთა გადაცემის ქსელის მომსახურება“ წყდება სხვა დაკავშირებული მომსახურებების (მაგ., თანალოკაციის ან PoH მომსახურებების) შეწყვეტის სინქრონულად, ყველა შესაწყვეტ „მომსახურებასთან“ დაკავშირებით „მომსახურების შეწყვეტის მოთხოვნები“ წარდგენილი და განხილული უნდა იყოს ერთობლივად. ამ მოთხოვნების პარალელურად დამუშავების შემთხვევაში, ერთდროულად მოქმედი შესრულების დროის ათვლისთვის, უფრო ხანგრძლივი დროის ინტერვალი გამოიყენება „მომსახურების შეწყვეტის ყველა მოთხოვნის“ დამუშავებისას. იმ შემთხვევაში, თუ ოპერატიული საჭიროება მოითხოვს, რომ ისინი მიმდევრობით დამუშავდეს, მაშინ „მომსახურების შეწყვეტის თითოეული მოთხოვნის“ მაგთიკომის შესრულების დროის ათვლა“ შეჩერდება აუცილებელი „მომსახურების შეწყვეტის მოთხოვნის“ დასრულებამდე.

შპს მაგთიკომის ფიქსირებულ ქსელთან სავალდებულო დაშვების და საბითუმო მომსახურების შეთავაზების წინადადება („ოფერტა“)

დანათი - შეკვეთის მიცემის, მომზადების და შეწყვეტის პროცესები

13.9 მონაცემთა გადაცემის ქსელის მომსახურების შეწყვეტის მოთხოვნა

13.9.1 „მონაცემთა გადაცემის ქსელის მომსახურების შეწყვეტა“ მოითხოვება წერილობითი ფორმით და წარდგენით.

13.9.2 „მომსახურების შეწყვეტის მოთხოვნები“ ხელმოწერილი უნდა იყოს დირექტორის ან შესაბამისი წარმომადგენლის მიერ.

13.10 მონაცემთა გადაცემის ქსელის მომსახურების შეწყვეტაზე მოთხოვნაზე თანხმობა

13.10.1 სათანადო წესით წარდგენილი „მონაცემთა გადაცემის ქსელის მომსახურების შეწყვეტის მოთხოვნისა“ და ერთობლივად წარდგენილი სხვა „მომსახურების შეწყვეტის მოთხოვნ(ებ)ის“ მიღებისას, „მაგთიკომი“ მას ან მათ ერთობლივად განიხილავს სისრულისა და ვალიდურობის ნიშნით და ათი (10) „სამუშაო დღეში“ წარადგენს პასუხს, რომლითაც ან:

(a) წარდგენილ „მონაცემთა გადაცემის ქსელის მომსახურების შეწყვეტის მოთხოვნის“ (და დაკავშირებული „შეწყვეტის მოთხოვნების“) სისრულესა და ვალიდურობას და „მოთხოვნას“ („მოთხოვნებს“) მიანიჭებს „მომსახურების შეწყვეტის მოთხოვნის ნომერს;“ ან

(b) „შეწყვეტის მოთხოვნას“ ან/და ერთ ან მეტ დაკავშირებულ „შეწყვეტის მოთხოვნას“ დაახარვეზებს „მომსახურების შეწყვეტის მოთხოვნის ფორმაში (ფორმებში)“ წარმოდგენილი არასრული თუ ორაზროვანი ინფორმაციის საფუძველზე და OLO-ს შეატყობინებს წარმოდგენილ „მოთხოვნ(ებ)ში“ არსებულ კონკრეტულ ხარვეზებს.

13.10.2 13.10.1(a) ქვეპუნქტის თანახმად წარდგენილი პასუხით დაიწყება შესრულების დროის ათვლა ყველა ერთობლივად წარდგენილი „შეწყვეტის მოთხოვნის“ შესასრულებლად, თუ ისინი სრულდება პარალელურად, ან იმ პირველი „შეწყვეტის მოთხოვნის“ შესასრულებლად, რომელიც მუშავდება, იმ შემთხვევაში, თუ ისინი მიმდევრობით სრულდება.

13.10.3 იმ „შეწყვეტის მოთხოვნების“ შემთხვევაში, რომელთა დამუშავებაც მიმდევრობით ხორციელდება, შესრულების დროის ათვლა დაიწყება 13.10.1(a) პუნქტში პირველად შესაწყვეტი „მომსახურების“ შემთხვევაში.

13.10.4 13.10.1(a) ქვეპუნქტით გათვალისწინებულ თავის პასუხში, „მაგთიკომის“ მიერ მითითებული იქნება:

(a) თარიღი და დრო, როცა „მაგთიკომის“ „საველე ტექნიკური სპეციალისტი“ ხელმისაწვდომი იქნება მოთხოვნილ უბანზე

შპს მაგთიკომის ფიქსირებულ ქსელთან სავალდებულო დაშვების და საბითუმო მომსახურების შეთავაზების წინადადება („ოფერტა“)

დანათი - შეკვეთის მიცემის, მომზადების და შეწყვეტის პროცესები

მოთხოვნილი „მომსახურებ(ებ)ის შეწყვეტის“ განხორციელებისთვის აუცილებელი სამუშაოების შესასრულებლად; და

- (b) მონაცემები ამ „საველე ტექნიკური სპეციალისტის“ ვინაობის შესახებ, მათ შორის:
  - (i) სახელი და გვარი;
  - (ii) საიდენტიფიკაციო ინფორმაცია, მათ შორის, დაბადების თარიღი და საქართველოს მოქალაქის პირადობის მოწმობის ან/და პასპორტის ნომერი; და
  - (iii) ელ-ფოსტის მისამართი და საკონტაქტო მობილურის ნომერი.

13.10.5 13.10.1(a) ქვეპუნქტით გათვალისწინებულ პასუხის შემთხვევაში, „მაგთიკომი“ განიხილავს იმის სპეციფიკასაც, როგორ მოხდა აღნიშნული „გადაცემის მომსახურების“ იმპლემენტაცია, და „მომსახურების შეწყვეტის მოთხოვნის“ მოცულობას, რათა განსაზღვროს გადაცემის არხის ექსპლუატაციიდან გამოყვანაში ორივე „ოპერატორის“ როლები.

13.10.6 იმ უბნებთან დაკავშირებით, სადაც OLO-ის მიერ ინფრასტრუქტურა თანალოკაციის პრინციპით განთავსებულია „მაგთიკომის“ ობიექტში და „გადაცემის მომსახურების შეწყვეტის მოთხოვნას“ თან ახლავს დაკავშირებული „თანალოკაციის მომსახურების შეწყვეტის მოთხოვნა“, ამ ორივე „მოთხოვნაზე“ „მაგთიკომის“ დადებით პასუხში ასახული იქნება 13.10.4 ქვეპუნქტით გათვალისწინებული ისეთი დამატებითი ინფორმაციაც, როგორცაა წინადადებები უბანზე დამატებით შეხვედრის დანიშვნის შესახებ ან იმ „საველე ტექნიკური სპეციალისტის“ გამოყოფა, რომელიც აუცილებელია „შეწყვეტის მოთხოვნების“ შესასრულებლად.

13.10.7 OLO-ის მიერ ერთ (1) „სამუშაო დღეში“ უნდა იყოს წარმოდგენილი პასუხი, რომელშიც:

- (a) ადასტურებს შეთავაზებული შეხვედრას (შეხვედრებს) ექსპლუატაციიდან გამოყვანის სამუშაოების შესასრულებლად; და
- (b) იძლევა ექსპლუატაციიდან გამოყვანის მხარდასაჭერად გამოყოფილი OLO-ის „საველე ტექნიკური სპეციალისტ(ებ)ის“ შესახებ შესაბამის ინფორმაციას (საიდენტიფიკაციო ინფორმაციას - სახელს, გვარს, დაბადების თარიღს, პირად ნომერს, და საკონტაქტო მონაცემებს).

13.10.8 იმ შემთხვევაში, თუ OLO-ის მიერ პასუხი წარმოდგენილი არ იქნება ერთ (1) „სამუშაო დღეში“, შესრულების დროის ათვლა პასუხის მიღებამდე შეწყდება.

შპს მაგთიკომის ფიქსირებულ ქსელთან სავალდებულო დაშვების და საბითუმო მომსახურების შეთავაზების წინადადება („ოფერტა“)

დანათი - შეკვეთის მიცემის, მომზადების და შეწყვეტის პროცესები

- 13.10.9 ორივე „ოპერატორის“ „საველე ტექნიკური სპეციალისტები“ მითითებულ უბანზე (უბებზე) დათქმულ დროს უნდა მივიდნენ და ერთმანეთის ვინაობა პირადობის დამადასტურებელი დოკუმენტების მეშვეობით შეამოწმონ.
- 13.10.10 იმ შემთხვევაში, თუ OLO-ის „საველე ტექნიკური სპეციალისტი“ ადგილზე არ იქნება დათქმული დროიდან 15 წუთში ან/და ვერ წარმოადგენს პირადობის დამადასტურებელ დოკუმენტს, პროცესი დაუბრუნდება 13.10.4 ქვეპუნქტს და შესრულების დროის ათვლა შეჩერდება მოქმედი პირადობის დამადასტურებელი დოკუმენტით OLO-ის „საველე ტექნიკური სპეციალისტის“ ხელახლა დანიშნულ დროსა და თარიღში გამოცხადებამდე. ასეთ შემთხვევებში, „მაგთიკომი“ OLO-ს ანგარიშს წარუდგენს დანართით (მომსახურების საფასური განსაზღვრული ფასების მიხედვით).
- 13.10.11 როცა ორივე „ოპერატორის“ „საველე ტექნიკური სპეციალისტები“ უბანზე იქნებიან, მათ ერთად უნდა იმუშაონ „გადაცემის მომსახურებასთან“ დაკავშირებული OLO-ის თანალოკაციის პრინციპით განთავსებული „თანალოკაციის მომსახურების“ ექსპლუატაციიდან გამოყვანის 14.14.5 ქვეპუნქტით გათვალისწინებული პროცედურების შესაბამისად.
- 13.10.12 „მაგთიკომი“ „მონაცემთა გადაცემის“ არხს ექსპლუატაციიდან გამოიყვანს და შეატყობინებს OLO-ს და მაგთიკომის შესრულების დროის ათვლა ჩერდება.
- 13.10.13 „მაგთიკომი“ OLO-ს წარუდგენს ანგარიშფაქტურას „შეწყვეტის მოთხოვნის“ მხარდაჭერასთან დაკავშირებულ ხარჯებზე და გადასახდელ საბოლოო განმეორებით ხარჯებზე (მათი არსებობის შემთხვევაში) დანართით (მომსახურების საფასური) განსაზღვრული ფასების მიხედვით.

## 14 „მაგთიკომის“ თანალოკაციის მომსახურება

### 14.1 მომსახურების აღწერილობა

- 14.1.1 „მაგთიკომის“ „თანალოკაციის მომსახურება“ OLO-ს უზრუნველყოფს დგარის სივრცით „მაგთიკომის“ ობიექტების შიგნით განთავსებული მათი ქსელის ინფრასტრუქტურისთვის „მაგთიკომისა“ და OLO-ის ქსელებს შორის „გადაცემის წერტილების“ შექმნის ხელშეწყობისთვის. ეს მომსახურება ხელმისაწვდომია მხოლოდ „მაგთიკომის“ საბითუმო „დაშვების მომსახურებების“ დამატებითი მომსახურების სახით.

შპს მაგთიკომის ფიქსირებულ ქსელთან სავალდებულო დაშვების და საბითუმო მომსახურების შეთავაზების წინადადება („ოფერტა“)

**დანათი - შეკვეთის მიცემის, მომზადების და შეწყვეტის პროცესები**

თანალოკაციის მომსახურებებით ფართით სარგებლობა ხორციელდება რიგითობისა და არადისკრიმინაციული პრინციპებით.

14.1.2 „მაგთიკომის“ „თანალოკაციის მომსახურების“ მიწოდება ხდება სატელეკომუნიკაციო ინფრასტრუქტურის დგარის ან/და დგარის სივრცის სახით, რომლის სპეციფიკაციებიც განსაზღვრულია „ბ“ დანართში. აღნიშნული დგარები აღჭურვილია მუდმივი დენის მომარაგებით.

**14.2 „მაგთიკომის“ თანალოკაციის მომსახურების შეკვეთა**

14.2.1 OLO-ის მიერ „მაგთიკომის“ თანალოკაციის მომსახურებაზე შეკვეთის მიცემის პროცესის დაწყება ხდება წერილობითი მოთხოვნით. ამ ფორმაში დეტალურად უნდა იყოს ასახული:

- (a) მოთხოვნილი თანალოკაციის მომსახურების ადგილმდებარეობა;
- (b) მოთხოვნილი დგარის ზომები ან/და დგარში მოთხოვნილი სივრცე დგარის შესაბამის ერთეულებში;
- (c) ყველა იმ მოწყობილობის ჯამური წონა კილოგრამებში, რომელთა დამონტაჟებაც მოცემულ ადგილზეა მოსალოდნელი;
- (d) ყველა იმ მოწყობილობის ჯამური ელექტრომომხმარების მოთხოვნები (ამპერებში), რომელთა დამონტაჟებაც მოცემულ ადგილზეა მოსალოდნელი;
- (e) ყველა იმ მოწყობილობის ჯამური თბოგაცემა (BTU), რომელთა დამონტაჟებაც მოცემულ ადგილზეა მოსალოდნელი;
- (f) დგარის ის სივრცე დგარის შესაბამის ერთეულებში, რომელიც თითოეული დასამონტაჟებელი კომპონენტისთვის არის საჭირო;
- (g) თითოეული დასამონტაჟებელი კომპონენტის წონა კილოგრამებში;
- (h) თითოეული დასამონტაჟებელი კომპონენტის ელექტრომომხმარების მოთხოვნები (ამპერებში);
- (i) თითოეული დასამონტაჟებელი კომპონენტის ინდივიდუალური თბოგაცემა BTU-ებში; და
- (j) თითოეული იმ კომპონენტის მწარმოებელი, მოდელის ნომერი და სერიული ნომერი, რომლის დამონტაჟებაც იგეგმება.

14.2.2 მითითებული მოწყობილობები უნდა შეესაბამებოდეს დანართის („VULA და Bitstream საბითუმო მომსახურების პირობები“) დეტალურ სპეციფიკაციებსა და მოთხოვნებს.

შპს მაგთიკომის ფიქსირებულ ქსელთან სავალდებულო დაშვების და საბითუმო მომსახურების შეთავაზების წინადადება („ოფერტა“)

დანათი - შეკვეთის მიცემის, მომზადების და შეწყვეტის პროცესები

14.2.3 „მოთხოვნას“ თან უნდა დაერთოს მოწყობილობის თითოეულ ერთეულზე მწარმოებლის სპეციფიკაციები.

14.3 „მაგთიკომის“ თანალოკაციის მომსახურების შეკვეთაზე თანხმობა

14.3.1 „მაგთიკომი“ განიხილავს „შეკვეთის ფორმის“ სისრულესა და ვალიდურობას და, თანხმობის შემთხვევაში, „შეკვეთას“ ანიჭებს უნიკალურ „შეკვეთის ნომერს.“ „მაგთიკომის“ მიერ გაცემული იქნება ერთ-ერთი შემდეგი პასუხი:

(a) მიიჩნევა, რომ „მოთხოვნა“ არასრულია ან მას აკლია „განხორციელებადობის ანალიზის“ ჩატარებისთვის საჭირო ინფორმაცია; „მაგთიკომი“ „მოთხოვნას“ დაახარვევებს და თავის პასუხში მიუთითებს დეტალებს დახარვევების მიზეზ(ებ)ის შესახებ. ამ მოქმედებით ჩერდება მაგთიკომის შესურლების დროის ათვლა და „პროცესი“ უბრუნდება 14.2.1 პუნქტს.

(b) მიიჩნევა, რომ „შეკვეთა“ სრულია და მოთხოვნებთან შესაბამისობაშია და „მაგთიკომი“ OLO-ს უგზავნის „შეკვეთაზე თანხმობას,“ რომელშიც მითითებულია „შეკვეთის“ უნიკალური ნომერი.

14.4 „მაგთიკომის“ თანალოკაციის მომსახურებაზე შეკვეთის განხორციელებადობის ანალიზი

14.4.1 „მაგთიკომის“ მოთხოვნილ მომსახურებაზე „განხორციელებადობის ანალიზს“ ატარებს OLO-ის მიერ „შეკვეთის ფორმაში“ მითითებული მოთხოვნებისა და სპეციფიკაციების საფუძველზე და წარუდგენს პასუხს ერთ-ერთი შემდეგი შედეგით:

(a) დადასტურდა, რომ „მომსახურებაზე შეკვეთა“ განხორციელებადია და გადავა „მომსახურების“ მომზადების ეტაპზე; ან

(b) „მომსახურებაზე შეკვეთა“ განხორციელებადი არ არის, რა შემთხვევაშიც „მაგთიკომის“ მიერ მითითებული იქნება დეტალები ამ პასუხის მიზეზთან დაკავშირებით, და „შეკვეთის მიცემის“ პროცესი წყდება.

14.4.2 14.4.1(a) ქვეპუნქტით გათვალისწინებული „განხორციელებადი“ პასუხის შემთხვევაში, „მაგთიკომი“ წარადგენს საწყის „ანგარიშ-ფაქტურას“ „ზ“ დანართში (მომსახურების საფასური) განსაზღვრული ფასების შესაბამისად. მაგთიკომის შესურლების დროის ათვლა ამ „ანგარიშ-ფაქტურის“ დაფარვამდე ჩერდება.



შპს მაგთიკომის ფიქსირებულ ქსელთან სავალდებულო დაშვების და საბითუმო მომსახურების შეთავაზების წინადადება („ოფერტა“)

დანათი - შეკვეთის მიცემის, მომზადების და შეწყვეტის პროცესები

14.5 „მაგთიკომის“ თანალოკაციის მომსახურებაზე შეკვეთის განხორციელება

14.5.1 „მაგთიკომი“ მოწყობილობებს შეიძენს და დაამონტაჟებს OLO -ის მიერ „შეკვეთაში“ მითითებული მოთხოვნების მიხედვით და დანართით („VULA და Bitstream საბითუმო მომსახურების პირობები“) განსაზღვრული ტექნიკური სპეციფიკაციების შესაბამისად.

14.5.2 მოწყობილობების ხელმისაწვდომობიდან, მოწოდების ვადებიდან, განბაჟების პროცედურებიდან, ან იმ სხვა ფაქტორებიდან გამომდინარე შეფერხებების შემთხვევაში, რომლებიც „მაგთიკომის“ უშუალო კონტროლს არ ექვემდებარება, „მაგთიკომი“ OLO-ს წერილობით შეატყობინებს და „მაგთიკომი“ არ იქნება პასუხისმგებელი დაგვიანებაზე.

14.5.3 დამონტაჟების დასრულებისთანავე, „მაგთიკომი“ OLO-ს შეატყობინებს და შესთავაზებს დროს, ტესტირებისა და მიღება-ჩაბარების პროცედურების ჩასატარებლად. ამ შეტყობინებაში მითითებული იქნება:

- (a) მონაცემები იმ თარიღისა და დროის შესახებ, როცა „მაგთიკომის“ „საველე ტექნიკური სპეციალისტი“ მომსახურების ადგილზე იქნება;
- (b) მიმაგრებული „საველე ტექნიკური სპეციალისტის“ სახელი, გვარი, საკონტაქტო ინფორმაცია და საიდენტიფიკაციო ინფორმაცია.

14.5.4 OLO-მა უნდა წარმოადგინოს პასუხი, რომელშიც მითითებული იქნება:

- (a) იმის დასტური, რომ OLO-ის „საველე ტექნიკური სპეციალისტი“ შეთავაზებულ დღესა და დროს ხელმისაწვდომი იქნება ტესტირებისა და მიღება-ჩაბარების ჩასატარებლად;
- (b) OLO-ის მიმაგრებული „საველე ტექნიკური სპეციალისტის“ საკონტაქტო ინფორმაცია (ელ-ფოსტა და მობილურის ნომერი) და სრული საიდენტიფიკაციო ინფორმაცია (სახელი, გვარი, დაბადების თარიღი და პირადი ნომერი).

14.6 „მაგთიკომის“ თანალოკაციის მომსახურების მიღება-ჩაბარება

14.6.1 ორივე „ოპერატორის“ „საველე ტექნიკური სპეციალისტები“ მომსახურების ადგილზე დათქმულ დროს უნდა მივიდნენ და ერთმანეთის ვინაობა პირადობის დამადასტურებელი დოკუმენტების მეშვეობით შეამოწმონ. იმ შემთხვევაში, თუ OLO-ის „საველე ტექნიკური სპეციალისტი“ ადგილზე არ იქნება დათქმული დროიდან 15 წუთში ან/და მისი პირადობის დამადასტურებელი დოკუმენტი ვერ იქნება

შპს მაგთიკომის ფიქსირებულ ქსელთან სავალდებულო დაშვების და საბითუმო მომსახურების შეთავაზების წინადადება („ოფერტა“)

**დანათი - შეკვეთის მიცემის, მომზადების და შეწყვეტის პროცესები**

წარმოდგენილი, შესრულების დროის ათვლა შეჩერდება, პროცესი უბრუნდება 14.5.3 პუნქტს და „მაგთიკომი“ OLO-ს ანგარიშს წარუდგენს დანართით (მომსახურების საფასური) განსაზღვრული ფასების მიხედვით. შესრულების დროის ათვლა განახლდება, როცა OLO-ის „საველე ტექნიკური სპეციალისტი“ მოვა ადგილზე განმეორებით დანიშნულ შეხვედრაზე და წარმოადგენს შესაბამის საიდენტიფიკაციო დოკუმენტებს.

14.6.2 OLO-ის „საველე ტექნიკური სპეციალისტი“ ჩაატარებს სამონტაჟო სამუშაოების შემოწმებას „მაგთიკომის“ „საველე ტექნიკური სპეციალისტი“ თანდასწრებით და შემდეგ ან:

(a) დაადასტურებს მიწოდებული „მომსახურების“ მიღება-ჩაბარებას ოქმსა და ინფრასტრუქტურის ჩაბარებაზე“ ხელის მოწერით; ან

(b) შესრულებულ სამუშაოებს, როგორც „შეკვეთილ მომსახურებასთან“ შეუსაბამოს, დაახარვეზებს და „მიღება-ჩაბარების ოქმში“ წერილობით მიუთითებს ტესტირების პროცესით გამოვლენილ კონკრეტულ ხარვეზებს.

14.6.3 იმ შემთხვევაში, თუ მიღება-ჩაბარება 14.6.2(a) ქვეპუნქტის შესაბამისად მოხდება, მაგთიკომის შესრულების დროის ათვლა ჩერდება და დამონტაჟებული ინფრასტრუქტურა OLO-ს ჩაბარდება მისი მოწყობილობების დამონტაჟების მიზნით.

14.6.4 „მაგთიკომი“ OLO-ს წარუდგენს ანგარიშ-ფაქტურას ერთჯერად ხარჯებზე და „მომსახურების“ პირველი თვის პერიოდულ ხარჯებზე დანართით (მომსახურების საფასური) განსაზღვრული ფასების შესაბამისად.

14.6.5 14.6.2(b) ქვეპუნქტით გათვალისწინებული დახარვეზების შემთხვევაში, „მაგთიკომმა“ მითითებული ხარვეზები უნდა გამოასწოროს და შემდეგ პროცესი უბრუნდება 14.5.3 ქვეპუნქტს. დამონტაჟებული „მომსახურების“ მზადყოფნაზე ან მიღება-ჩაბარებაზე ნებისმიერი „დავა“ უნდა გადაწყდეს „დავების გადაწყვეტის“ პროცესით.

14.6.6 „მომსახურების“ მიღებისა და ჩაბარების შემდეგ, OLO-მ თავისი მოწყობილობები უნდა დაამონტაჟოს 14.2.1 ქვეპუნქტით გათვალისწინებული ინფრასტრუქტურის სპეციფიკაციის შესაბამისად. როგორც კი ეს დამონტაჟება დასრულდება, OLO-მ უნდა შეატყობინოს „მაგთიკომს“ და შესთავაზოს თარიღი და დრო დამონტაჟების შესამოწმებლად. ამ შეთავაზებაში მითითებული უნდა იყოს:

(a) დამონტაჟების ერთობლივად შემოწმებისთვის შეთავაზებული თარიღი და დრო; და

შპს მაგთიკომის ფიქსირებულ ქსელთან სავალდებულო დაშვების და საბითუმო მომსახურების შეთავაზების წინადადება („ოფერტა“)

დანათი - შეკვეთის მიცემის, მომზადების და შეწყვეტის პროცესები

- (b) მონაცემები შემოწმების პროცესზე მიმაგრებული OLO-ის „საველე ტექნიკური სპეციალისტის“ ვინაობის შესახებ და მისი საკონტაქტო ინფორმაცია (ელ-ფოსტა და მობილურის ნომერი).
- 14.6.7 „მაგთიკომმა“ ამ შეთავაზებას შესაბამისი „მომსახურების ხარისხის შეთანხმებით“ განსაზღვრულ ვადაში უნდა უპასუხოს და მიუთითოს:
- (a) იმის დასტური, რომ „მაგთიკომის“ „საველე ტექნიკური სპეციალისტი“ შეთავაზებულ დროს ხელმისაწვდომი იქნება; და
- (b) OLO-ის მიერ შესრულებული მონტაჟის შემოწმების პროცესისთვის გამოყოფილი „მაგთიკომის“ „საველე ტექნიკური სპეციალისტის“ ვინაობის შესახებ და მისი საკონტაქტო ინფორმაცია (ელ-ფოსტა და მობილურის ნომერი).
- 14.6.8 ორივე „ოპერატორის“ „საველე ტექნიკური სპეციალისტები“ „მომსახურების“ ადგილზე დათქმულ დროს უნდა მივიდნენ და ერთმანეთის ვინაობა პირადობის დამადასტურებელი დოკუმენტების მეშვეობით შეამოწმონ. იმ შემთხვევაში, თუ OLO-ის „საველე ტექნიკური სპეციალისტი“ „მომსახურების“ ადგილზე არ იქნება დათქმული დროიდან 15 წუთში, ან/და მისი პირადობის დამადასტურებელი დოკუმენტი ვერ იქნება წარმოდგენილი, პროცესი უბრუნდება 14.6.6 პუნქტს და „მაგთიკომი“ OLO-ს ანგარიშს წარუდგენს დანართით (მომსახურების საფასური) განსაზღვრული ფასების მიხედვით.
- 14.6.9 „მაგთიკომის“ „საველე ტექნიკური სპეციალისტმა“ OLO-ის მიერ დამონტაჟებული ინფრასტრუქტურა უნდა შეამოწმოს და დაადასტუროს, რომ:
- (a) დამონტაჟებული ინფრასტრუქტურა შესაბამისობაშია ინფრასტრუქტურის 14.2.1 ქვეპუნქტით განსაზღვრულ სპეციფიკაციასთან; და
- (b) დამონტაჟებული ინფრასტრუქტურა სხვაგვარადაც შესაბამისობაშია დარგში მოქმედ პრაქტიკებთან და სტანდარტებთან.
- 14.6.10 14.6.9(a) ქვეპუნქტით გათვალისწინებული დადებითი პასუხის შემთხვევაში, „მაგთიკომის“ „საველე ტექნიკური სპეციალისტმა“ შემოწმება უნდა დაადასტუროს ხელის მოწერით. OLO-ის მიერ დამონტაჟებული მოწყობილობის ექსპლუატაციაში გაშვებაზე ავტორიზაცია გაიცემა ამ საფეხურის დასრულებისთანავე და ამ „მომსახურებაზე“ „შეკვეთის მიცემისა და მომზადების“ პროცესი წყდება.
- 14.6.11 იმ შემთხვევაში, თუ აღმოჩნდება, რომ დამონტაჟებული ინფრასტრუქტურა 14.2.1 ქვეპუნქტით განსაზღვრულ მოთხოვნებს არ

შპს მაგთიკომის ფიქსირებულ ქსელთან სავალდებულო დაშვების და საბითუმო მომსახურების შეთავაზების წინადადება („ოფერტა“)

**დანათი - შეკვეთის მიცემის, მომზადების და შეწყვეტის პროცესები**

შეესაბამება, „მაგთიკომის“ „საველე ტექნიკური სპეციალისტმა“ ეს შედეგი უნდა აღნიშნოს „დამონტაჟებული ინფრასტრუქტურის შემოწმების ფორმაზე“ და დეტალურად მიუთითოს გამოვლენილ ხარვეზებზე ან „შეკვეთით“ განსაზღვრული ინფრასტრუქტურისგან განსხვავებებზე. ასეთი შედეგის შემთხვევაში, OLO-ს აქვს უფლება აირჩიოს ერთ-ერთი შემდეგი:

- (a) „მაგთიკომს“ წარუდგინოს მოთხოვნა, რომელშიც მითითებულია 14.2.1 ქვეპუნქტით გათვალისწინებულ „შეკვეთის“ წარდგენის პროცედურაში განსაზღვრული ინფრასტრუქტურის შესახებ ინფორმაციის მოთხოვნების შესაბამისად ფაქტობრივად დამონტაჟებული მოწყობილობის მონაცემები; ან
- (b) ცვლილება შეიტანოს ინფრასტრუქტურის იმპლემენტაციაში ისე, რომ ის შესაბამისობაში მოვიდეს 14.2.1 ქვეპუნქტით გათვალისწინებულ თავდაპირველ სპეციფიკაციასთან, და დაუბრუნდეს 14.6.6 ქვეპუნქტით გათვალისწინებულ „დამონტაჟებული ინფრასტრუქტურის ვალიდაციის“ პროცედურას.

14.6.12 მიუხედავად იმისა, 14.6.11 ქვეპუნქტით გათვალისწინებულ რომელ არჩევანს გააკეთებს OLO, „მაგთიკომი“ OLO-ს დამონტაჟებული ინფრასტრუქტურის ვალიდაციის უბანზე ვიზიტთან დაკავშირებით „ანგარიშ-ფაქტურას“ წარუდგენს დანართით (მომსახურების საფასური) განსაზღვრული ფასების მიხედვით.

14.6.13 იმ შემთხვევაში, თუ OLO 14.6.11(a) ქვეპუნქტის თანახმად დაამუშავებს ინფრასტრუქტურის სპეციფიკაციას და განმეორებით წარმოადგენს მას, „მაგთიკომი“ ამ მოთხოვნას განიხილავს და OLO-ს 5 სამუშაო დღეში წარუდგენს პასუხს, რომელშიც მითითებული იქნება:

- (a) იმის დადასტურება, რომ დამუშავებული ინფრასტრუქტურის სპეციფიკაცია შეესაბამება „მომსახურების“ ადგილზე დამონტაჟებულ „საშემსრულებლო“ ინფრასტრუქტურას;
- (b) დამუშავებული ინფრასტრუქტურის სპეციფიკაციის, როგორც ინფრასტრუქტურასთან შეუსაბამოს, დაწუნება და პროცესი 14.6.11 ქვეპუნქტზე დაბრუნება.

14.6.14 მაგთიკომის მიერ 14.6.13(a) ქვეპუნქტით გათვალისწინებული პასუხის გაცემის შემთხვევაში, „მაგთიკომი“ დამუშავებულ ინფრასტრუქტურის სპეციფიკაციას განიხილავს და OLO-ს წარუდგენს პასუხს, რომლითაც ან:

- (a) მიიღებს ინფრასტრუქტურას, და პროცესი დაუბრუნდება 14.6.10 ქვეპუნქტს;

შპს მაგთიკომის ფიქსირებულ ქსელთან სავალდებულო დაშვების და საბითუმო მომსახურების შეთავაზების წინადადება („ოფერტა“)

დანათი - შეკვეთის მიცემის, მომზადების და შეწყვეტის პროცესები

(b) დაიწუნებს დამონტაჟებულ ინფრასტრუქტურაში შესატან მოდიფიკაციას და წერილობით მიუთითებს მონაცემებს OLO-ის მიერ განსახორციელებელი მაკორექტირებელი ზომ(ებ)ის შესახებ.

14.6.15 14.6.14(b) ქვეპუნქტით გათვალისწინებული პასუხის შემთხვევაში, ინფრასტრუქტურის დასამონტაჟებლად OLO-მა უნდა განახორციელოს მითითებული მაკორექტირებელი ზომები/მოდიფიკაციები, და პროცესი შემდეგ უბრუნდება 14.6.6 ქვეპუნქტს.

14.7 განხორციელებულ თანალოკაციის მომსახურებაში ცვლილებების შეტანა

14.7.1 ნებისმიერს „მხარეს“ აქვს უფლება ნებისმიერ დროს, იმპლემენტაციის დაწყებამდე მინიმუმ 90 დღიანი წინასწარი შეტყობინების საფუძველზე და „ქსელის გეგმების“ განახლების გათვალისწინებული მოთხოვნების შესაბამისად, წარადგინოს „თანალოკაციის მომსახურების მოდიფიკაციის მოთხოვნა“.

14.7.2 OLO-ის მიერ წარმოდგენილი „თანალოკაციის მომსახურების მოდიფიკაციის მოთხოვნების“ განხილვა, მათზე დათანხმება და მათი განხორციელება მოხდება იმავე პროცედურების შესაბამისად, რომლებიც ვრცელდება ახალ მომსახურებებზე „თანალოკაციის მომსახურების მოთხოვნებზე“.

(a) ნებისმიერი „ოპერატორის“ მიერ წარდგენილი „თანალოკაციის მომსახურების მოდიფიკაციის მოთხოვნები“ უნდა შეესაბამებოდეს „მხარეთა“ მიერ შეთანხმებულ პროცედურებს.

14.8 განხორციელებულ თანალოკაციის მომსახურებაში ცვლილებების შეტანის მოთხოვნა

14.8.1 „თანალოკაციის მომსახურებაში“ ცვლილებების შეტანის პროცესი იწყება ხელმოწერილი თანალოკაციის მომსახურების მოდიფიკაციის მოთხოვნის წარმოდგენით.

14.8.2 კერძოდ, აუცილებელია, რომ ამ ფორმაში დეტალურად იყოს მითითებული არსებულ ინფრასტრუქტურაზე მოსალოდნელი ზეგავლენა, დამონტაჟებული ინფრასტრუქტურის სპეციფიკაციით მოდიფიკაციამდე და მოდიფიკაციის შემდეგ, 14.2.1 ქვეპუნქტის თანახმად წარმოდგენილი ინფორმაციის მსგავსად:

(a) მოთხოვნილი თანალოკაციის მომსახურების ადგილმდებარეობა;

(b) მოთხოვნილი დგარის ზომები ან/და დგარში მოთხოვნილი სივრცე დგარის შესაბამის ერთეულებში;

შპს მაგთიკომის ფიქსირებულ ქსელთან სავალდებულო დაშვების და საბითუმო მომსახურების შეთავაზების წინადადება („ოფერტა“)

**დანათი - შეკვეთის მიცემის, მომზადების და შეწყვეტის პროცესები**

- (c) ყველა იმ მოწყობილობის ჯამური წონა კილოგრამებში, რომელთა დამონტაჟებაც მოცემულ ადგილზეა მოსალოდნელი;
  - (d) ყველა იმ მოწყობილობის ჯამური ელექტრომომხმარების მოთხოვნები (ამპერებში), რომელთა დამონტაჟებაც მოცემულ ადგილზეა მოსალოდნელი;
  - (e) ყველა იმ მოწყობილობის ჯამური თბოგაცემა (BTU), რომელთა დამონტაჟებაც მოცემულ ადგილზეა მოსალოდნელი;
  - (f) დგარის ის სივრცე დგარის შესაბამის ერთეულებში, რომელიც თითოეული დასამონტაჟებელი კომპონენტისთვის არის საჭირო;
  - (g) თითოეული დასამონტაჟებელი კომპონენტის წონა კილოგრამებში;
  - (h) თითოეული დასამონტაჟებელი კომპონენტის ელექტრომომხმარების მოთხოვნები (ამპერებში);
  - (i) თითოეული დასამონტაჟებელი კომპონენტის ინდივიდუალური თბოგაცემა BTU-ებში; და
  - (j) თითოეული იმ კომპონენტის მწარმოებელი, მოდელის ნომერი და სერიული ნომერი, რომლის თავდაპირველად დამონტაჟებული ინფრასტრუქტურულიდან მოხსნაც იგეგმება, და ყველა ახალი დასამონტაჟებელი კომპონენტის მწარმოებელი, მოდელის ნომერი და სერიული ნომერი.
- 14.8.3 მითითებული მოწყობილობები უნდა შეესაბამებოდეს დანართის („VULA და Bitstream საბითუმო მომსახურების პირობები“) დეტალურ სპეციფიკაციებსა და მოთხოვნებს.
- 14.8.4 „მოთხოვნას“ თან უნდა დაერთოს მოწყობილობის თითოეულ ერთეულზე მწარმოებლის ტექნიკური სპეციფიკაციების უწყისის ასლები.
- 14.9 თანალოკაციის მომსახურებაში ცვლილებების შეტანის მოთხოვნის შეფასება და თანხმობა
- 14.9.1 მოთხოვნილი „მომსახურების მოდიფიკაციის“ შეფასება, დამტკიცება და იმპლემენტაცია ხორციელდება 14.6-14.6 პუნქტებში გაწერილი პროცედურებისა შესაბამისად. იმ შემთხვევაში, თუ „მაგთიკომი“ მიიჩნევს, რომ დამტკიცებული „მომსახურების მოდიფიკაციის მოთხოვნის“ იმპლემენტაცია შესაძლებელია დამატებითი დგარების დამონტაჟების გარეშე, ის OLO -ის შეატყობინებს, 14.6-14.6 პუნქტების დებულებები არ იქნება გამოყენებული. ასეთ შემთხვევებში, პროცესი გრძელდება 14.6.6 ქვეპუნქტის შესაბამისად.

შპს მაგთიკომის ფიქსირებულ ქსელთან სავალდებულო დაშვების და საბითუმო მომსახურების შეთავაზების წინადადება („ოფერტა“)

დანათი - შეკვეთის მიცემის, მომზადების და შეწყვეტის პროცესები

14.10 თანალოკაციის მომსახურებაში ცვლილებების შეტანის მოთხოვნის შესრულება

14.10.1 „მაგთიკომის“ მიერ დამტკიცებისა და, საჭიროების შემთხვევაში, დამატებითი დგარების დამონტაჟებისა“ და OLO-ის მიერ მიღება-ჩაბარების შემდეგ, პროცესი უნდა გაგრძელდეს 14.6.6-14.6.15 ქვეპუნქტების შესაბამისად, შემდეგი გამონაკლისებით:

(a) 14.2.1 პუნქტის შემდეგ ინფრასტრუქტურის თავდაპირველ სპეციფიკაციაზე მითითებები უნდა ჩანაცვლდეს 14.8.2 ქვეპუნქტის შესაბამისად წარმოდგენილი ინფრასტრუქტურის განახლებული სპეციფიკაციით; და

(b) 14.6.10 ქვეპუნქტის თანახმად გაფორმებულ „თანალოკაციის პრინციპით დამონტაჟებული ინფრასტრუქტურის ვერიფიკაციის ფორმაში“ მითითებული უნდა იყოს შემდეგის ყველა დეტალი:

(i) თავდაპირველად დამონტაჟებული მოწყობილობა (მოდულიკაცია მდგომარეობა);

(ii) „მოდულიკაციის მოთხოვნის“ თანახმად მოხსნილი ნებისმიერი მოწყობილობა;

(iii) დამტკიცებული „მოდულიკაციის მოთხოვნის“ იმპლემენტაციის მიზნით დამატებული ახალი მოწყობილობა; და

(iv) თანალოკაციის პრინციპით დამონტაჟებული ინფრასტრუქტურის მოდულიკაციის შემდგომი მდგომარეობა.

14.10.2 14.10.1(b) ქვეპუნქტის თანახმად აღწერილი და მითითებული ყველა ინფრასტრუქტურა უნდა იყოს სრული, შემდეგის მითითებით:

(a) მწარმოებელი;

(b) მოდელის ნომერი, და

(c) სერიული ნომერი.

14.11 „მაგთიკომის“ თანალოკაციის მომსახურების შეწყვეტა

14.11.1 როგორც წესი, „თანალოკაციის მომსახურებების“ შეწყვეტა ხდება ქსელის იმ სხვა მომსახურებასთან (მომსახურებებთან) ერთად, რომელთა მხარდასაჭერადაც მოხდა მათი იმპლემენტაცია. ყველა ამგვარი მხარდაჭერილი მომსახურებების შეწყვეტისას, სავალდებულოა დაკავშირებული „თანალოკაციის მომსახურების“ შეწყვეტის მოთხოვნაც, ვინაიდან „მაგთიკომის“ „თანალოკაციის მომსახურება“ ცალკე მომსახურების სახით არ მიეწოდება.

შპს მაგთიკომის ფიქსირებულ ქსელთან სავალდებულო დაშვების და საბითუმო მომსახურების შეთავაზების წინადადება („ოფერტა“)

**დანათი - შეკვეთის მიცემის, მომზადების და შეწყვეტის პროცესები**

14.11.2 „თანალოკაციის მომსახურება“ OLO-ის მიერ შეიძლება შეწყდეს მოთხოვნის საფუძველზე, „მხარეთა“ შორის შეთანხმებული პირობების შესაბამისად.

14.11.3 ცალკე „მომსახურების შეწყვეტის მოთხოვნები“ იმ „მომსახურებ(ებ)თან მიმართებით, რომლებიც „თანალოკაციის მომსახურების“ სინქრონულად უნდა შეწყდეს, წარმოდგენილი უნდა იყოს „თანალოკაციის მომსახურების შეწყვეტის მოთხოვნასთან“ ერთად. ამ მოთხოვნების პარალელურად დამუშავების შემთხვევაში, შესრულების დროის ათვლისთვის, უფრო ხანგრძლივი დროის ინტერვალი გამოიყენება „მომსახურების შეწყვეტის მოთხოვნის“ დამუშავებისას. იმ შემთხვევაში, თუ ოპერატიული საჭიროება მოითხოვს, რომ ისინი მიმდევრობით დამუშავდეს, მაშინ „მომსახურების შეწყვეტის თითოეული მოთხოვნის“ მომსახურების შესრულების დროის ათვლა შეჩერდება უშუალოდ აუცილებელი „მომსახურების შეწყვეტის მოთხოვნის“ დასრულებამდე.

**14.12 თანალოკაციის შეწყვეტის მოთხოვნა**

14.12.1 „თანალოკაციის მომსახურების შეწყვეტა“ მოთხოვნილ უნდა იყოს წერილობით „მხარეთა“ შორის შეთანხმებული პროცედურების მიხედვით.

14.12.2 „მომსახურების შეწყვეტის მოთხოვნები“ ხელმოწერილი უნდა იყოს დორექტორის ან წარმომადგენლის მიერ.

**14.13 თანალოკაციის მომსახურების შეწყვეტის მოთხოვნაზე თანხმობა**

14.13.1 სათანადო წესით წარმოდგენილი „თანალოკაციის მომსახურების შეწყვეტის მოთხოვნის“ და ერთობლივად წარმოდგენილი სხვა „მომსახურების შეწყვეტის მოთხოვნ(ებ)ის“ მიღებისას, „მაგთიკომი“ მას ან მათ ერთობლივად განიხილავს სისრულისა და ვალიდურობის ნიშნით და, ათი (10) „სამუშაო დღეში“ წარადგენს პასუხს, რომლითაც ან:

(a) ცნობს წარდგენილ „თანალოკაციის მომსახურების შეწყვეტის მოთხოვნის“ (და დაკავშირებული „შეწყვეტის მოთხოვნების“) სისრულესა და ვალიდურობას და „მოთხოვნას“ („მოთხოვნებს“) მიანიჭებს „მომსახურების შეწყვეტის მოთხოვნის ნომერს;“ ან

(b) „შეწყვეტის მოთხოვნას“ ან/და ერთ ან მეტ დაკავშირებულ „შეწყვეტის მოთხოვნას“ დაახარვეზებს „მომსახურების შეწყვეტის მოთხოვნის ფორმაში (ფორმებში)“ წარმოდგენილი არასრული თუ ორაზროვანი ინფორმაციის საფუძველზე და OLO-ს შეატყობინებს წარმოდგენილ „მოთხოვნ(ებ)ში“ არსებულ კონკრეტულ ხარვეზებს.



შპს მაგთიკომის ფიქსირებულ ქსელთან სავალდებულო დაშვების და საბითუმო მომსახურების შეთავაზების წინადადება („ოფერტა“)

დანათი - შეკვეთის მიცემის, მომზადების და შეწყვეტის პროცესები

- 14.13.2 14.13.1(a) ქვეპუნქტის თანახმად წარდგენილი პასუხით დაიწყება შესრულების დროის ათვლა ყველა მოთხოვნაზე თუ ისინი სრულდება პარალელურად, ან პირველი „შეწყვეტის მოთხოვნის“ შესასრულებლად, თუ სრულდება მიმდევრობით.
- 14.13.3 იმ „შეწყვეტის მოთხოვნების“ შემთხვევაში, რომელთა დამუშავებაც მიმდევრობით ხორციელდება, მომსახურების დროის ათვლა დაიწყება 14.13.1(a) პუნქტში პირველად შესაწყვეტი „მომსახურების“ შემთხვევაში, ხოლო დაუყოვნებლივ აუცილებელი „მომსახურების შეწყვეტის მოთხოვნის“ დასრულებისთანავე - დანარჩენი მომსახურებ(ებ)ის შემთხვევაში.
- 14.13.4 14.13.1(a) ქვეპუნქტით გათვალისწინებულ თავის პასუხში, „მაგთიკომის“ მიერ მითითებული იქნება:
- (a) თარიღი და დრო, როცა „მაგთიკომის“ „საველე ტექნიკური სპეციალისტი“ ხელმისაწვდომი იქნება მოთხოვნილ უბანზე მოთხოვნილი „მომსახურებ(ებ)ის შეწყვეტის“ განხორციელებისთვის აუცილებელი სამუშაოების შესასრულებლად; და
  - (b) მონაცემები ამ „საველე ტექნიკური სპეციალისტის“ ვინაობის შესახებ, მათ შორის:
    - (i) სახელი და გვარი;
    - (ii) საიდენტიფიკაციო ინფორმაცია, მათ შორის, დაბადების თარიღი და საქართველოს მოქალაქის პირადობის მოწმობის ან/და პასპორტის ნომერი; და
    - (iii) ელ-ფოსტის მისამართი და საკონტაქტო მობილურის ნომერი.
- 14.13.5 14.13.1(a) ქვეპუნქტით გათვალისწინებულ პასუხის შემთხვევაში, „მაგთიკომი“ განიხილავს იმის სპეციფიკასაც, როგორ მოხდა აღნიშნული „გადაცემის მომსახურების“ იმპლემენტაცია, და კერძოდ განიხილავს თანალოკაციის ინფრასტრუქტურის დამონტაჟების დასრულებისას 14.6.10 პუნქტის თანახმად გაფორმებულ „თანალოკაციის პრინციპით დამონტაჟებული ინფრასტრუქტურის ვერიფიკაციის ფორმას,“ ან ყველაზე ბოლოს განახლებულ ფორმას, რომელიც გაფორმდა 14.7-14.10 პუნქტების მიხედვით განხორციელებული „თანალოკაციის მომსახურების მოდიფიკაციის მოთხოვნის“ შესაბამისად.

შპს მაგთიკომის ფიქსირებულ ქსელთან სავალდებულო დაშვების და საბითუმო მომსახურების შეთავაზების წინადადება („ოფერტა“)

დანათი - შეკვეთის მიცემის, მომზადების და შეწყვეტის პროცესები

14.14 თანალოკაციის მომსახურების შეწყვეტის მოთხოვნის შესრულება

14.14.1 „მომსახურების შეწყვეტის მოთხოვნაზე“ „მაგთიკომის“ თანხმობის მიღებიდან ერთ (1) „სამუშაო დღეში“ OLO-ის მიერ წარმოდგენილი უნდა იყოს პასუხი, რომელშიც:

(a) დადასტურებულია ექსპლუატაციიდან გამოყვანის სამუშაოების შესრულებისთვის შეთავაზებულ შეხვედრა; და

(b) მითითებულია სათანადო ინფორმაცია (საიდენტიფიკაციო ინფორმაცია - სახელი, გვარი, დაბადების თარიღი, პირადი ნომერი და საკონტაქტო მონაცემები) ექსპლუატაციიდან გამოყვანის მხარდასაჭერად გამოყოფილი OLO-ის „საველე ტექნიკური სპეციალისტის“ შესახებ.

14.14.2 იმ შემთხვევაში, თუ OLO-ის მიერ პასუხი წარმოდგენილი არ იქნება ერთ (1) „სამუშაო დღეში“, მოთხოვნის შესრულების დროის ათვლა ჩერდება.

14.14.3 ორივე „ოპერატორის“ „საველე ტექნიკური სპეციალისტები“ უბანზე დათქმულ დროს უნდა მივიდნენ და ერთმანეთის ვინაობა პირადობის დამადასტურებელი დოკუმენტების მეშვეობით შეამოწმონ.

14.14.4 იმ შემთხვევაში, თუ OLO-ის „საველე ტექნიკური სპეციალისტი“ „მომსახურების“ ადგილზე არ იქნება დათქმული დროიდან 15 წუთში ან/და მისი პირადობის დამადასტურებელი დოკუმენტი ვერ იქნება წარმოდგენილი, პროცესი უბრუნდება 14.9.4 პუნქტს და მომსახურებისდროის ათვლა შეჩერდება მოქმედი პირადობის დამადასტურებელი დოკუმენტით OLO-ის „საველე ტექნიკური სპეციალისტის“ ხელახლა დანიშნულ დროსა და თარიღის გამოცხადებამდე. ასეთ შემთხვევებში, „მაგთიკომი“ OLO-ს ანგარიშს წარუდგენს დანართით (მომსახურების საფასურს) განსაზღვრული ფასების მიხედვით.

14.14.5 როცა ორივე „ოპერატორის“ „საველე ტექნიკური სპეციალისტები“ უბანზე იქნებიან, მათ ერთად უნდა იმუშაონ OLO-ის „თანალოკაციის ინფრასტრუქტურის“ ექსპლუატაციიდან გამოსაყვანად და OLO-ის „საველე ტექნიკურმა სპეციალისტმა“ უნდა განახორციელოს ზედამხედველობა უბნიდან ყველა იმ მოწყობილობის გატანაზე, რომლებიც მითითებულია 14.6.10 პუნქტის თანახმად გაფორმებულ „თანალოკაციის პრინციპით დამონტაჟებული ინფრასტრუქტურის ვერიფიკაციის ფორმაში“ (ან ამ ფორმის ყველაზე ბოლოს განახლებულ ვერსიაში, რომელიც დადასტურებულია „ოპერატორების“ მიერ 14.7-14.10 პუნქტების თანახმად გაფორმებული შემდგომი „მომსახურების მოდიფიკაციის მოთხოვნის“ შესაბამისად), და მიიღოს სხვა ის ზომები,

შპს მაგთიკომის ფიქსირებულ ქსელთან სავალდებულო დაშვების და საბითუმო მომსახურების შეთავაზების წინადადება („ოფერტა“)

**დანართი - შეკვეთის მიცემის, მომზადების და შეწყვეტის პროცესები**

რომლებიც აუცილებელია ობიექტის მის პირვანდელ მდგომარეობაში დასაბრუნებლად, ან რომელსაც სხვაგვარად მოითხოვს „მაგთიკომის“ „საველე ტექნიკური სპეციალისტი.“

- 14.14.6 OLO-მა არ უნდა განახორციელოს იმ ინფრასტრუქტურის/მოწყობილობ(ებ)ის დემონტაჟი, რომელიც არ შეესაბამება მოქმედ, გაფორმებულ „თანალოკაციის პრინციპით დამონტაჟებული ინფრასტრუქტურის ვერიფიკაციის ფორმას.“
- 14.14.7 დასრულებისთანავე, „საველე ტექნიკურმა სპეციალისტებმა“ უნდა შეამოწმონ და დოკუმენტურად დააფიქსირონ ექსპლუატაციიდან გამოყვანის, მოხსნის, აღდგენისა და განკარგვის სამუშაოები, სათანადო შემთხვევაში, ფოტოებით, და ერთობლივად გააფორმონ შესაბამისი ოქმი („ინფრასტრუქტურის ექსპლუატაციიდან გამოყვანისა და მომსახურების შეწყვეტის ოქმი“). ამ ოქმის გაფორმებისთანავე, რომელშიც ასევე მითითებულია დასრულების თარიღი და დრო.
- 14.14.8 „მაგთიკომი“ OLO-ს წარუდგენს ანგარიშ-ფაქტურას „შეწყვეტის მოთხოვნის“ მხარდაჭერასთან დაკავშირებულ ხარჯებზე და გადასახდელ საბოლოო პერიოდულ ხარჯებზე (მათი არსებობის შემთხვევაში) დანართით (მომსახურების საფასური) განსაზღვრული ფასების მიხედვით.

შპს მაგთიკომის ფიქსირებულ ქსელთან სავალდებულო დაშვების და საბითუმო მომსახურების შეთავაზების წინადადება („ოფერტა“)

დანათი - შეკვეთის მიცემის, მომზადების და შეწყვეტის პროცესები

## ნიმუში #1:

„მაგთიკომის“ VULA დაშვების მომსახურების მოთხოვნის/შეკვეთის ფორმა

<b>VULA დაშვების მომსახურების შეკვეთა</b>										
Date	Request			Order	Order number					
<b>Section I: Service Provider</b>										
<b>Churning Operator:</b>					<b>Gaining Operator</b>					
Operator name					Operator name					
<b>Contact info</b>					<b>Contact info</b>					
Telephone					Telephone					
Email					Email					
<b>Section II: Subscriber Information</b>										
Customer name:					Billing address					
					Street					
Customer Telephone					Building number					
Customer Email					Unit					
Churning Operator Number					City					
Gaining Operator Number					Postcode					
<b>Section III: Service Details</b>										
Requested Bandwidth					Requested Service Date					
New ONT					New CPE					
requested	not requested	required	requested							not requested
Existing ONT					None					As below
Manufacturer					Serial number					
Model Number					MAC Address					
<b>Section IV: Service Location information:</b>										
Service address					Same as billing address					
Street					PoPd ID					
Building					OLT					
Floor					Connection type:					
Unit					FTTh GPON		FTTb GPON		P2P	
GPS	Lat	Long			ODP					

შპს მაგთიკომის ფიქსირებულ ქსელთან სავალდებულო დაშვების და საბითუმო მომსახურების შეთავაზების წინადადება („ოფერტი“)

დანათი - შეკვეთის მიცემის, მომზადების და შეწყვეტის პროცესები

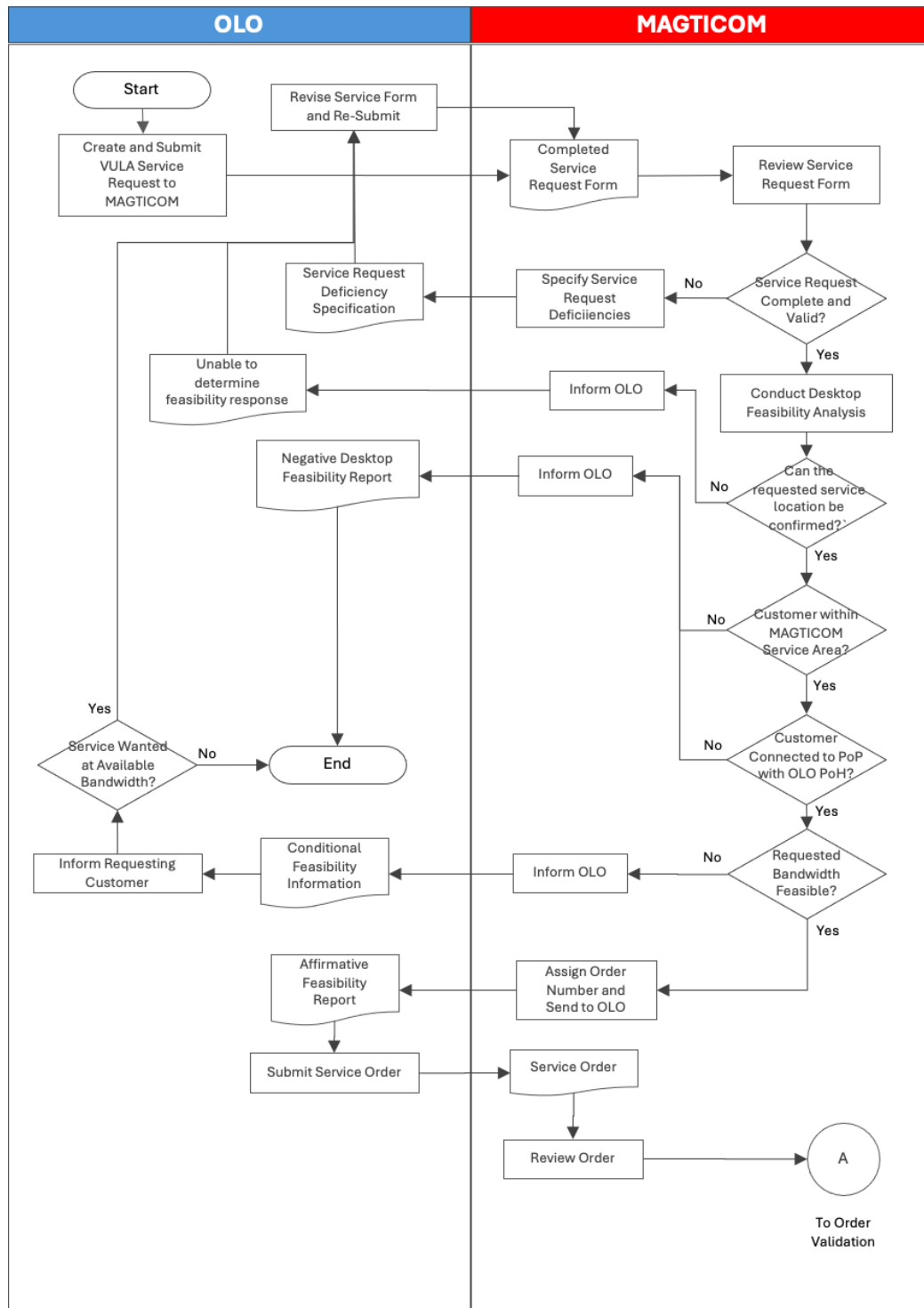
Section V: Confirmation			
<b>Submitted by:</b>			
Name		Tel	
Title		Email	
on behalf of: (signature) .....		Date: .....	
Gaining Operator			
<i>This Request/Order is submitted pursuant to the Wholesale Access Agreement executed between MAGTICOM and .....on ..... and is subject to the Terms and Conditions agreed therein</i>			

შპს მაგთიკომის ფიქსირებულ ქსელთან სავალდებულო დაშვების და საბითუმო მომსახურების შეთავაზების წინადადება („ოფერტა“)

დანათი - შეკვეთის მიცემის, მომზადების და შეწყვეტის პროცესები

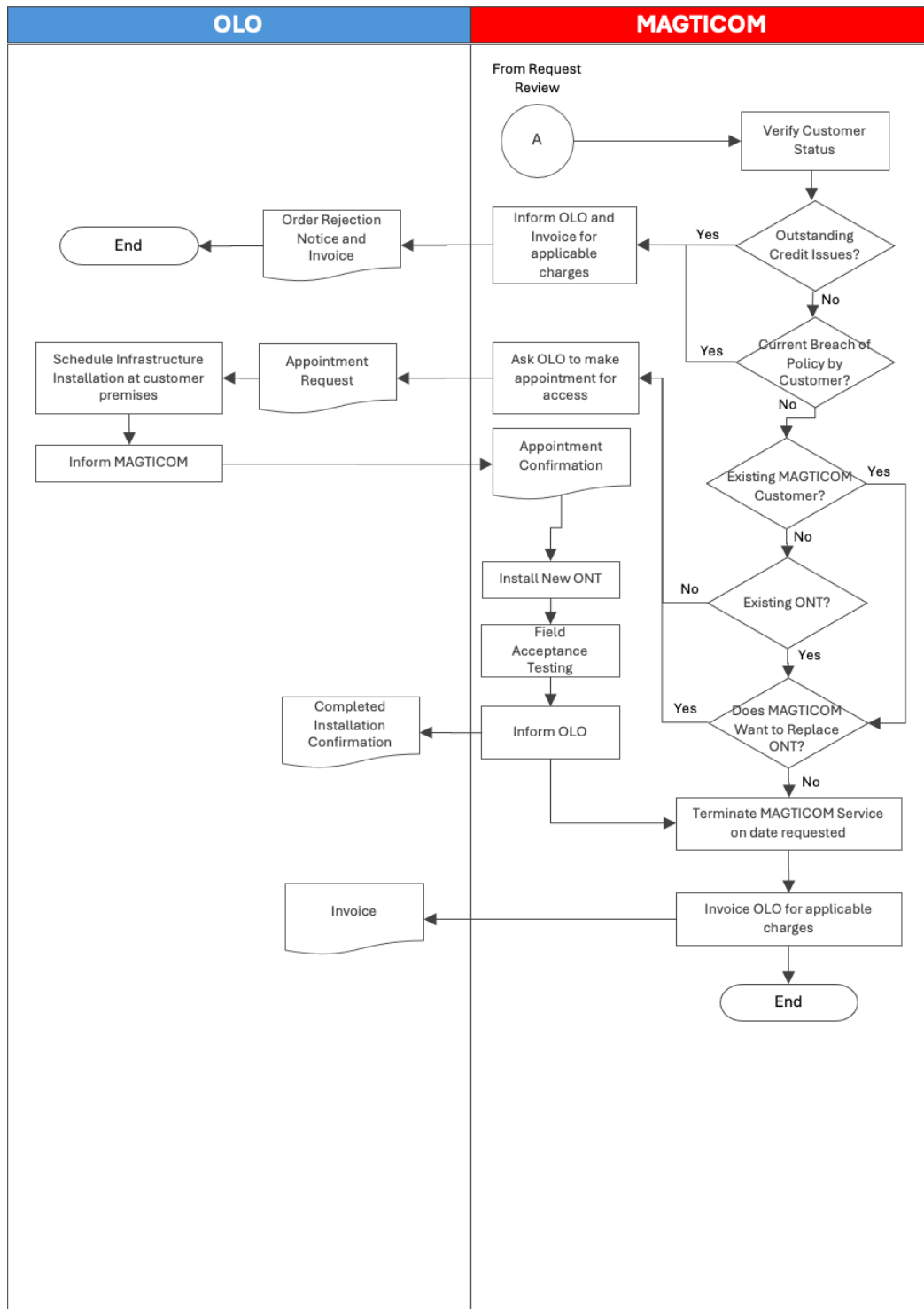
## ნიმუში #2:

VULA ინტერნეტ დაშვების მომსახურების შეკვეთის პროცესის მიმოხილვა



შპს მაგთიკომის ფიქსირებულ ქსელთან სავალდებულო დაშვების და საბითუმო მომსახურების შეთავაზების წინადადება („ოფერტი“)

დანათი - შეკვეთის მიცემის, მომზადების და შეწყვეტის პროცესები



შპს მაგთიკომის ფიქსირებულ ქსელთან სავალდებულო დაშვების და საბითუმო მომსახურების შეთავაზების წინადადება („ოფერტა“)

დანათი - შეკვეთის მიცემის, მომზადების და შეწყვეტის პროცესები

## ნომერი #3:

VULA ინტერნეტ დაშვების მომსახურების შეწყვეტის მოთხოვნის ფორმა

<b>VULA დაშვების მომსახურების შეწყვეტის მოთხოვნა</b>					
Date				Request number	
<b>Section I: Service Provider</b>					
Operator name				Email	
Telephone					
<b>Section II: Subscriber Information</b>					
Customer name:			Billing address		
			Street		
Customer Telephone			Building number		
Customer Email			Unit		
Churning Operator Number			City		
Gaining Operator Number			Postcode		
<b>Section III: Service Details</b>					
ONT					
Manufacturer			Serial number		
Model Number			MAC Address		
<b>Section IV: Service Location information:</b>					
Service address			Same as billing address		
Street			PoP ID		
Building			OLT		
Floor			Connection type:		
Unit			FTTh GPON	FTTb GPON	P2P
GPS	Lat		Long	ODP	
<b>Section V: Confirmation</b>					
<b>Submitted by:</b>					
Name			Tel		
Title			Email		
on behalf of: (signature) .....				Date	
Requesting Operator				:	
<i>This Request is submitted pursuant to the Wholesale Access Agreement executed between MAGTICOM and _____ on _____ and is subject to the Terms and Conditions agreed therein</i>					



შპს მაგთიკომის ფიქსირებულ ქსელთან სავალდებულო დაშვების და საბითუმო მომსახურების შეთავაზების წინადადება („ოფერტა“)

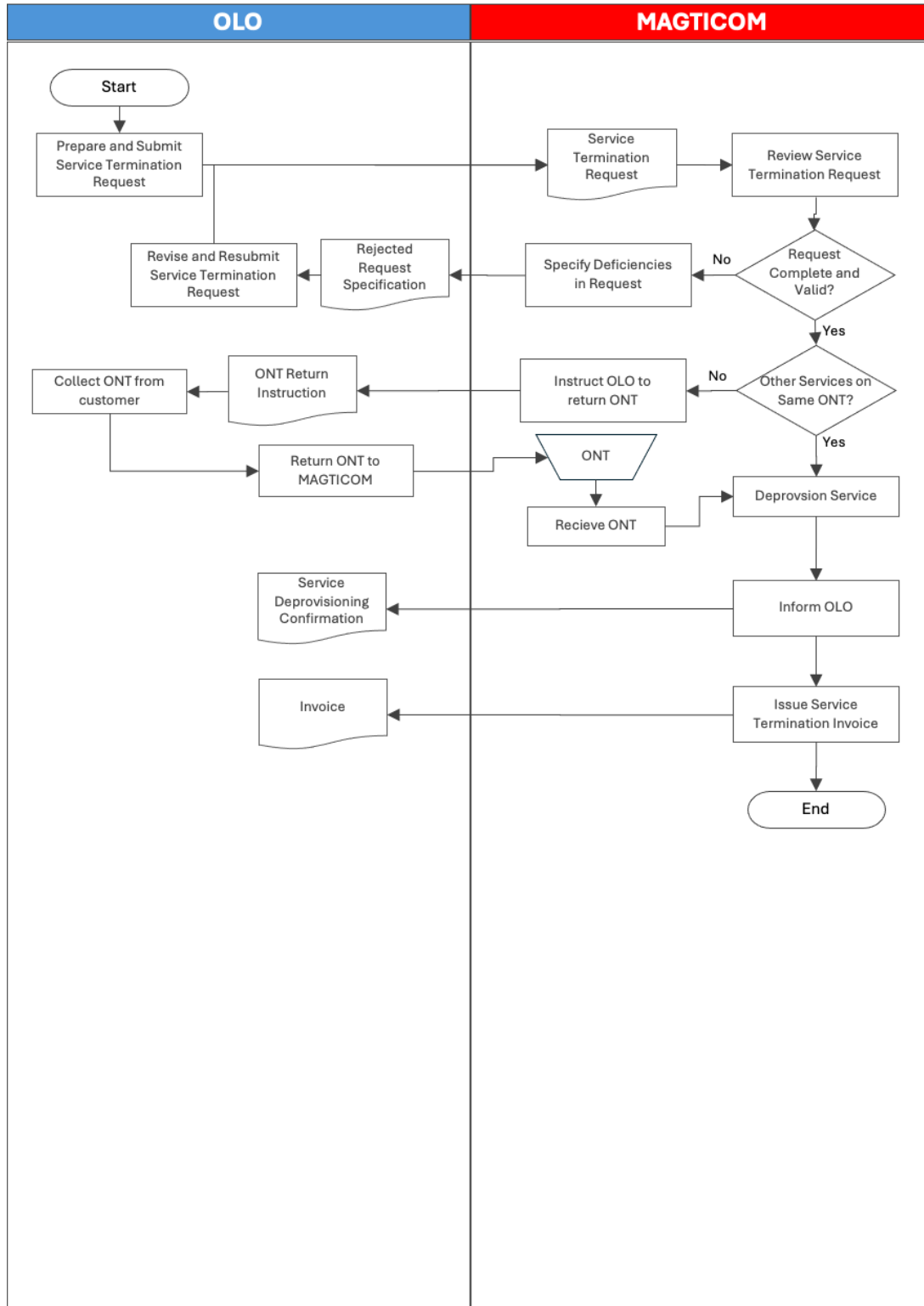
დანათი - შეკვეთის მიცემის, მომზადების და შეწყვეტის პროცესები

შპს მაგთიკომის ფიქსირებულ ქსელთან სავალდებულო დაშვების და საბითუმო მომსახურების შეთავაზების წინადადება („ოფერტა“)

დანათი - შეკვეთის მიცემის, მომზადების და შეწყვეტის პროცესები

## ნიმუში #4:

VULA ინტერნეტ დაშვების მომსახურების შეწყვეტის პროცესი



შპს მაგთიკომის ფიქსირებულ ქსელთან სავალდებულო დაშვების და საბითუმო მომსახურების შეთავაზების წინადადება („ოფერტა“)

დანათი - შეკვეთის მიცემის, მომზადების და შეწყვეტის პროცესები

## ნიმუში #5:

Bitstream ინტერნეტ დაშვების მომსახურების მოთხოვნის/შეკვეთის ფორმა

<b>Bitstream დაშვების მომსახურების შეკვეთა</b>										
Date		Request		Order		Order number				
<b>Section I: Service Provider</b>										
<b>Churning Operator:</b>					<b>Gaining Operator</b>					
Operator name					Operator name					
<b>Contact info</b>					<b>Contact info</b>					
Telephone					Telephone					
Email					Email					
<b>Section II: Subscriber Information</b>										
Customer name:					Billing address					
					Street					
Customer Telephone					Building number					
Customer Email					Unit					
Churning Operator Number					City					
Gaining Operator Number					Postcode					
<b>Section III: Service Details</b>										
Requested Bandwidth							Requested Service Date			
New ONT					New CPE					
requested		not requested		required		requested		not requested		
Existing ONT		None		As below						
Manufacturer					Serial number					
Model Number					MAC Address					
<b>Section IV: Service Location information:</b>										
Service address					Same as billing address					
Street					PoPd ID					
Building					OLT					
Floor					Connection type:					
Unit					FTTh GPON		FTTb GPON		P2P	
GPS	Lat		Long		ODP					

შპს მაგთიკომის ფიქსირებულ ქსელთან სავალდებულო დაშვების და საბითუმო მომსახურების შეთავაზების წინადადება („ოფერტი“)

დანათი - შეკვეთის მიცემის, მომზადების და შეწყვეტის პროცესები

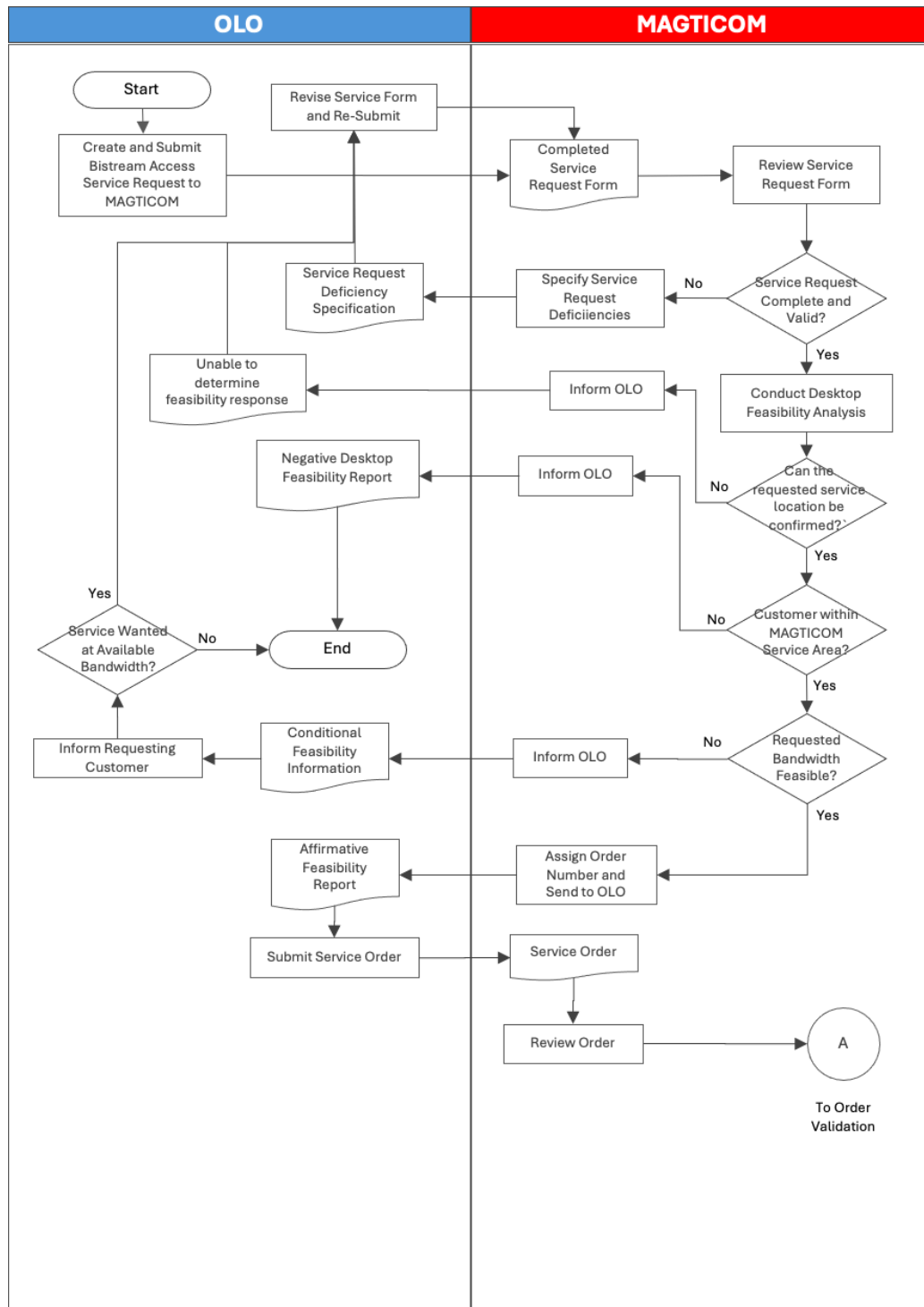
Section V: Confirmation			
<b>Submitted by:</b>			
Name		Tel	
Title		Email	
on behalf of: (signature) .....		Date: .....	
Gaining Operator			
<i>This Request/Order is submitted pursuant to the Wholesale Access Agreement executed between MAGTICOM and .....on ..... and is subject to the Terms and Conditions agreed therein</i>			

შპს მაგთიკომის ფიქსირებულ ქსელთან სავალდებულო დაშვების და საბითუმო მომსახურების შეთავაზების წინადადება („ოფერტა“)

დანათი - შეკვეთის მიცემის, მომზადების და შეწყვეტის პროცესები

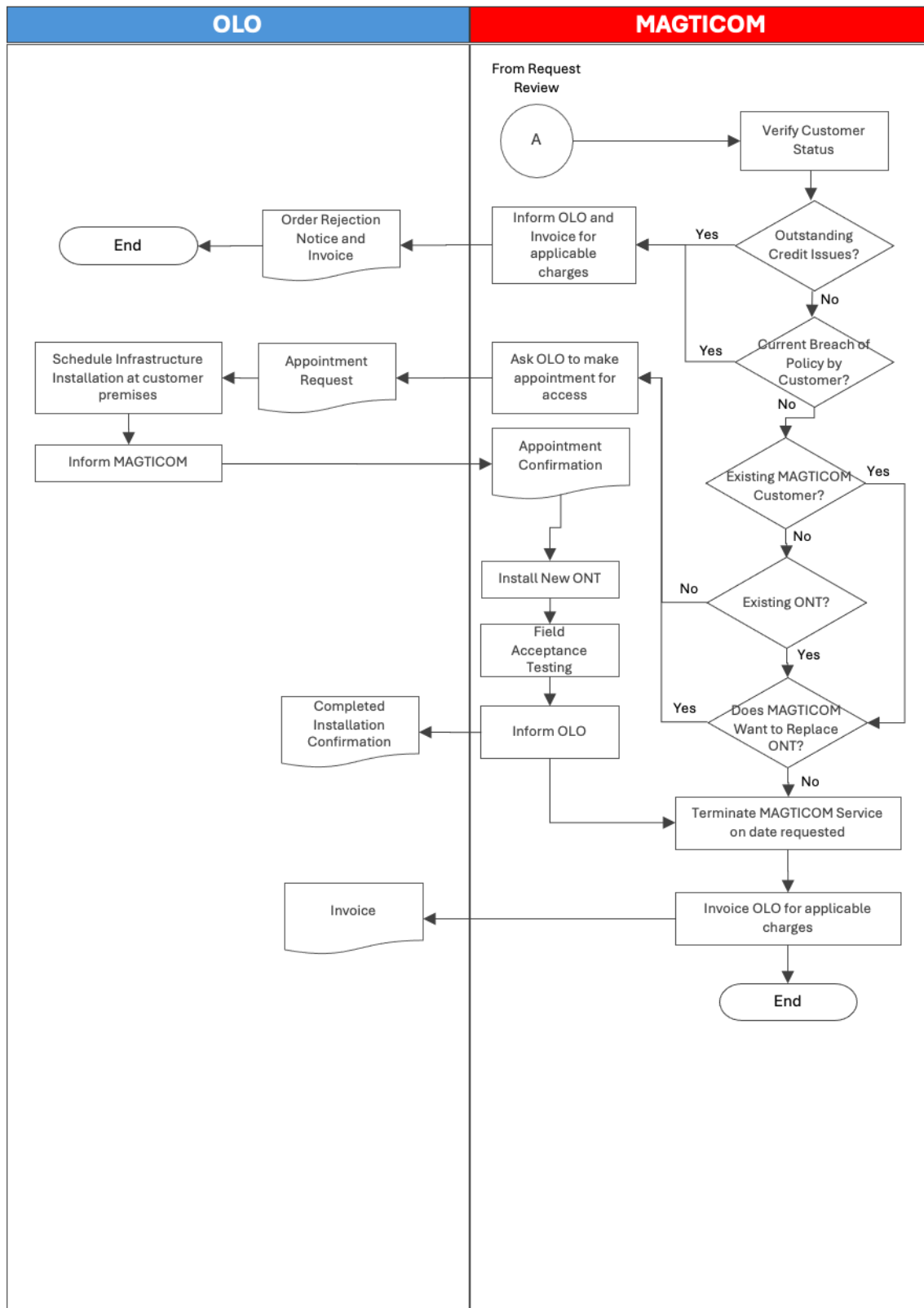
## ნიმუში #6:

Bitstream დაშვების მომსახურების შეკვეთისა და მომზადების პროცესის მიმოხილვა



შპს მაგთიკომის ფიქსირებულ ქსელთან სავალდებულო დაშვების და საბითუმო მომსახურების შეთავაზების წინადადება („ოფერტა“)

დანათი - შეკვეთის მიცემის, მომზადების და შეწყვეტის პროცესები



შპს მაგთიკომის ფიქსირებულ ქსელთან სავალდებულო დაშვების და საბითუმო მომსახურების შეთავაზების წინადადება („ოფერტა“)

დანათი - შეკვეთის მიცემის, მომზადების და შეწყვეტის პროცესები

## ნომერი #7:

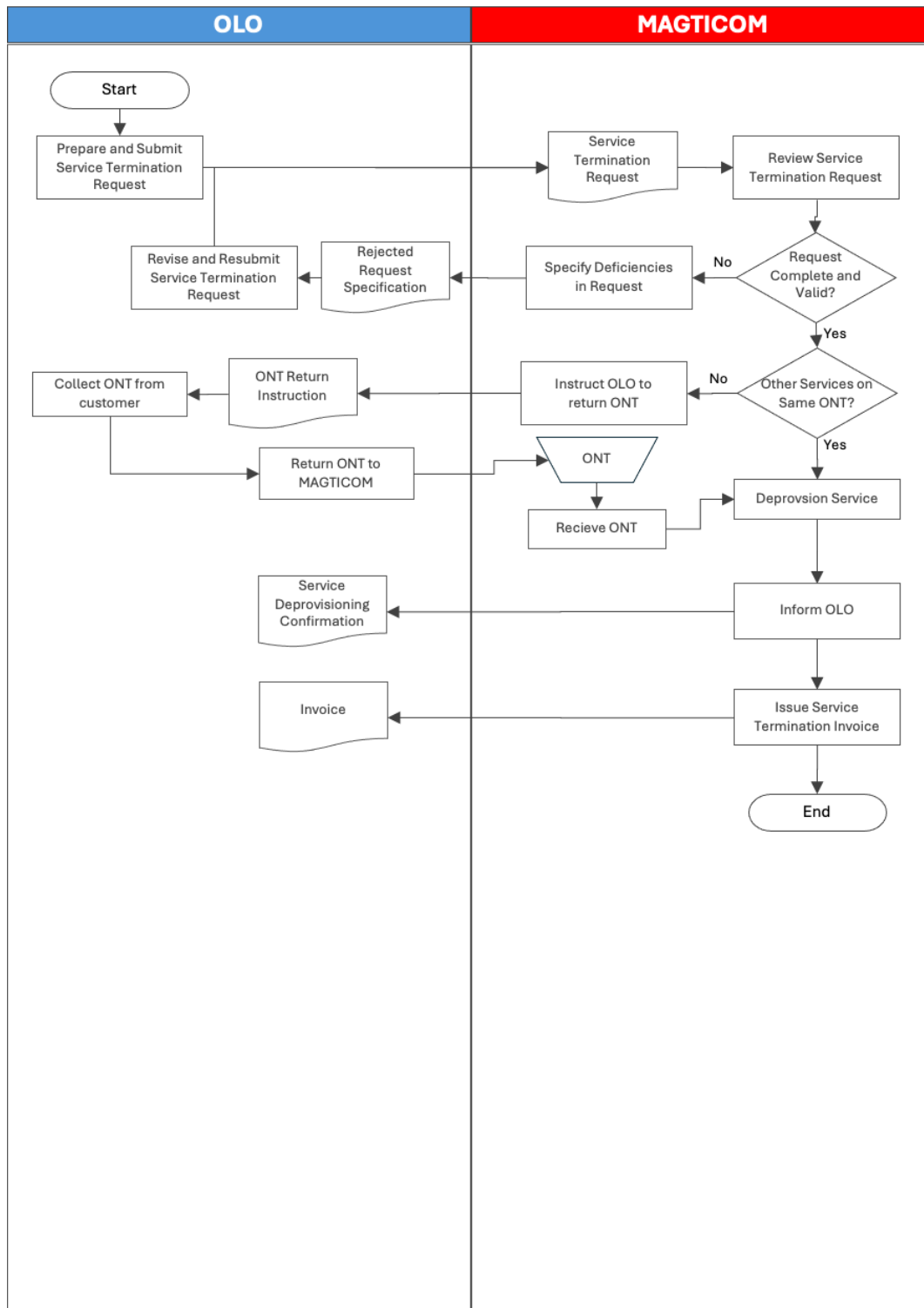
Bitstream ინტერნეტ დაშვების მომსახურების შეწყვეტის მოთხოვნის ფორმა

<b>Bitstream დაშვების მომსახურების შეწყვეტის მოთხოვნა</b>					
Date				Request number	
<b>Section I: Service Provider</b>					
Operator name				Email	
Telephone					
<b>Section II: Subscriber Information</b>					
Customer name:			Billing address		
			Street		
Customer Telephone			Building number		
Customer Email			Unit		
Churning Operator Number			City		
Gaining Operator Number			Postcode		
<b>Section III: Service Details</b>					
ONT					
Manufacturer			Serial number		
Model Number			MAC Address		
<b>Section IV: Service Location information:</b>					
Service address			Same as billing address		
Street			PoP ID		
Building			OLT		
Floor			Connection type:		
Unit			FTTh GPON	FTTb GPON	P2P
GPS	Lat	Long	ODP		
<b>Section V: Confirmation</b>					
<b>Submitted by:</b>					
Name			Tel		
Title			Email		
on behalf of: (signature)			Date		
Requesting Operator			:		
<p><i>This Request is submitted pursuant to the Wholesale Access Agreement executed between MAGTICOM and _____ on _____ and is subject to the Terms and Conditions agreed therein</i></p>					

დანათი - შეკვეთის მიცემის, მომზადების და შეწყვეტის პროცესები

## ნიმუში #8:

Bitstream ინტერნეტ დაშვების შეწყვეტის მოთხოვნის პროცესის მიმოხილვა





შპს მაგთიკომის ფიქსირებულ ქსელთან სავალდებულო დაშვების და საბითუმო მომსახურების შეთავაზების წინადადება („ოფერტა“)

დანათი - შეკვეთის მიცემის, მომზადების და შეწყვეტის პროცესები

## ნომერი #9:

Vula მომსახურების მიგრაციის მოთხოვნის ფორმა

<b>VULA დაშვების მომსახურების შეკვეთა</b>									
Date		Request		Order		Order number			
<b>Section I: Service Provider</b>									
<b>Churning Operator:</b>					<b>Gaining Operator</b>				
Operator name					Operator name				
<b>Contact info</b>					<b>Contact info</b>				
Telephone					Telephone				
Email					Email				
<b>Section II: Subscriber Information</b>									
Customer name:					Billing address				
					Street				
Customer Telephone					Building number				
Customer Email					Unit				
Churning Operator Number					City				
Gaining Operator Number					Postcode				
<b>Section III: Service Details</b>									
Requested Bandwidth					Requested Service Date				
New ONT					New CPE				
requested		not requested		required		requested		not requested	
Existing ONT		None		As below					
Manufacturer					Serial number				
Model Number					MAC Address				
<b>Section IV: Service Location information:</b>									
Service address					Same as billing address				
Street					PoPd ID				
Building					OLT				
Floor					Connection type:				
Unit		FTTh GPON		FTTb GPON		P2P			
GPS	Lat			Long	ODP				

შპს მაგთიკომის ფიქსირებულ ქსელთან სავალდებულო დაშვების და საბითუმო მომსახურების შეთავაზების წინადადება („ოფერტა“)

დანათი - შეკვეთის მიცემის, მომზადების და შეწყვეტის პროცესები

Section V: Confirmation			
<b>Submitted by:</b>			
Name		Tel	
Title		Email	
on behalf of: (signature) _____		Date: _____	
Gaining Operator			
<i>This Request/Order is submitted pursuant to the Wholesale Access Agreement executed between MAGTICOM and _____ on _____ and is subject to the Terms and Conditions agreed therein</i>			

## ნომერი #10:

Bitstream მომსახურების მიგრაციის მოთხოვნის ფორმა

Bitstream მომსახურების მიგრაციის ფორმა					
Date		Request		Order	Order number
Section I: Service Provider					
<b>Churning Operator:</b>			<b>Gaining Operator</b>		
Operator name			Operator name		
<b>Contact info</b>			<b>Contact info</b>		
Telephone			Telephone		
Email			Email		
Section II: Subscriber Information					
Customer name:			Billing address		
			Street		
Customer Telephone			Building number		
Customer Email			Unit		
Churning Operator Number			City		
Gaining Operator Number			Postcode		
Section III: Service Details					
Requested Bandwidth				Requested Service Date	

შპს მაგთიკომის ფიქსირებულ ქსელთან სავალდებულო დაშვების და საბითუმო მომსახურების შეთავაზების წინადადება („ოფერტი“)

დანათი - შეკვეთის მიცემის, მომზადების და შეწყვეტის პროცესები

New ONT				New CPE			
requested		not requested		required		requested	
Existing ONT		None		As below			
Manufacturer				Serial number			
Model Number				MAC Address			
<b>Section IV: Service Location information:</b>							
Service address				Same as billing address			
Street				PoPd ID			
Building				OLT			
Floor				Connection type:			
Unit				FTTh GPON		FTTb GPON	
GPS				Lat		P2P	
				Long		ODP	
<b>Section V: Confirmation</b>							
<b>Submitted by:</b>							
Name				Tel			
Title				Email			
on behalf of: (signature) _____						Date: _____	
Gaining Operator							
<i>This Request/Order is submitted pursuant to the Wholesale Access Agreement executed between MAGTICOM and _____ on _____ and is subject to the Terms and Conditions agreed therein</i>							